

HORIZON

L'ACTU DES PORTES DE MEUSE



L'ÉTÉ SERA ANIMÉ !

TOURISME

À la découverte des Portes de Meuse !

p.4

DÉVELOPPEMENT ÉCONOMIQUE

De nouvelles entreprises s'installent.

p.10

PORTRAIT

Gérard LARGUIER,
peintre et voisin de PICASSO.

p.21



L'HERBE N'EST PAS PLUS VERTE AILLEURS

Je l'avoue... Quand certains clament que l'herbe est plus verte ailleurs, je ne peux m'empêcher de les inciter à lever la tête et à regarder autour d'eux pour apprécier les nombreux atouts de notre territoire. La qualité de vie y est très appréciable, à l'opposé des grands centres urbains et de leurs nuisances. Nos enfants sont en sécurité dans nos écoles et dans nos villages. Nous avons accès à de nombreux services publics grâce aux Mairies et à la Communauté de Communes des Portes de Meuse. Nous possédons un patrimoine naturel et historique exceptionnel. Nos forêts, nos cours d'eau, nos châteaux, le site intercommunal d'Écurey, notre histoire méritent d'être connus et reconnus. Nous en sommes convaincus. Et c'est bien pour cela que nous avons construit une véritable offre touristique en partenariat avec l'Office de Tourisme Meuse Grand Sud, ainsi qu'avec la Communauté de Communes du Bassin de Joinville en Champagne. Randonnées, chasse au trésor, expositions, visites, animations sportives et culturelles, vous trouverez durant l'été de nombreuses occasions de découvrir et redécouvrir notre territoire.

Soyons fiers et impulsions ensemble

J'en profite pour saluer et rendre hommage à tous les bénévoles de nos associations qui donnent de leur temps pour organiser de nombreuses manifestations. Merci à toutes ces femmes et à tous ces hommes qui se mobilisent et s'engagent pour faire vivre Les Portes de Meuse. Pour les accompagner et les aider à monter encore en puissance, la Codecom a souhaité être à leurs côtés en leur apportant un soutien financier, technique et logistique. C'est notre rôle de susciter les initiatives et de les encourager ! Car oui, c'est notre mission de tout mettre en oeuvre pour permettre à chacun des acteurs du territoire (entreprises, associations, ...) d'oser, d'entreprendre, d'innover, de proposer pour construire ensemble notre attractivité.

Bel été à toutes et à tous !

Stéphane MARTIN,
Président de la Communauté
de Communes des Portes de Meuse

COUP DE CŒUR

p. 3

TOURISME

p. 4

VIE ASSOCIATIVE

p. 6

SPORT

p. 8

DÉVELOPPEMENT ÉCONOMIQUE

p. 10

ACTEURS ÉCONOMIQUES

p. 12

PETITE ENFANCE

p. 16

IMMOBILIER

p. 18

PATRIMOINE

p. 19

ÉVÈNEMENT

p. 20

PORTRAIT

p. 21

AGENDA

p. 22

Directeur de la publication :
Stéphane MARTIN, Président.

Réalisation : **Agence Les 80 Degrés.**

Impression : **Lorraine Graphic Imprimerie.**

Tirage : **9 500 exemplaires.**



LES LÉGUMES BIO ET SOLIDAIRES DES JARDINS D'ÉCUREY



La récolte a démarré pour l'équipe des Jardins d'Écurey.

MISSION INSERTION

Les Jardins d'Écurey sont une association créée en décembre 2017 par Polyval Japiot. Leur ambition : favoriser l'insertion de personnes en situation précaire par l'activité économique au travers de nombreux métiers liés au maraîchage, au transport et à la vente.

Cette association est conventionnée avec la Codecom des Portes de Meuse.

Les Jardins d'Écurey ont récolté les premiers fruits de leur travail. Le chantier d'insertion emploie des personnes en situation précaire pour produire des légumes qui seront vendus sur place aux particuliers.

En cohérence avec le projet global du pôle d'excellence rurale d'Écurey, la Codecom des Portes de Meuse soutient cette activité au travers de deux conventions spécifiques, donnant droit au chantier d'insertion d'exploiter une parcelle de terrain. « Trois hectares au total sont cultivés en bio. Nous en exploitons déjà la moitié. Pommes de terre, oignons, courgettes, céleris, et 800 mètres linéaires de carottes sont plantés. Cela représente une masse de travail qui nécessite l'embauche d'autres salariés » détaille Aymeric FAURE, chef de culture et encadrant des Jardins

d'Écurey. En poste depuis septembre, il a pris le temps d'organiser la mise en place du chantier. Aujourd'hui, les premiers légumes sont sortis de terre, et ils seront bientôt vendus au public. « Nous avons aussi en charge l'exploitation d'un hectare d'orties. Les salariés qui nous sont prescrits par Pôle Emploi, les Missions Locales ou les divers relais sociaux travaillent 24 heures par semaine, avec un contrat de quatre mois. Ce sont des personnes qui sont restées éloignées de l'emploi trop longtemps, les Jardins d'Écurey doivent leur permettre de retrouver un travail par la suite » souligne-t-il.

BIENTÔT UN MAGASIN SUR PLACE

Les premiers salariés, résidents des Portes de Meuse, ont pris leur rythme de croisière, avec une production

déjà lancée. La vente des légumes ainsi cultivés est dorénavant la prochaine étape. « Nous allons disposer d'un magasin sur place et nous avons aussi en projet de travailler avec les restaurateurs locaux », envisage Aymeric qui a de la suite dans les idées : « et pourquoi pas créer par la suite d'autres points de vente ? »

Les trois hectares des Jardins d'Écurey seront bientôt exploités dans leur totalité. « 3 000 mètres carrés seront couverts, en serres » prévoit l'encadrant qui sait déjà qu'il aura besoin d'une quinzaine d'employés lorsque les Jardins d'Écurey tourneront à plein régime. De bonne augure pour toutes ces personnes qui bénéficieront ainsi d'un tremplin vers le monde professionnel !

PROMOTION DES FILIÈRES COURTES ET DU TERROIR LOCAL

En plus des légumes cultivés et proposés directement du producteur au consommateur, les Jardins d'Écurey ouvriront prochainement un magasin sur site dans lequel les producteurs locaux pourront également vendre leurs produits.

BOUGER !

CIRCUITS DE RANDONNÉE



Découvrez le territoire des Portes de Meuse, la richesse de ses espaces naturels, la diversité de sa faune et de sa flore, et son patrimoine remarquable à travers nos 12 circuits de randonnée pédestre.

- >> **Circuit des Dolines : 7 km**
Au départ d'Ancerville
- >> **Circuit des Côtes : 16,5/23 km**
Au départ de Bazincourt-sur-Saulx
- >> **Circuit Œil-de-Bœuf : 20,3 km**
Au départ de Biencourt-sur-Orge
- >> **Circuit du Naïx-Gue : 19 km**
Au départ du Bouchon-sur-Saulx
- >> **Circuit des Deux Vallées : 17 km**
Au départ de Gondrecourt-le-Château
- >> **Circuit du Côté de Mauvages : 17,5 km**
Au départ de Mauvages
- >> **Circuit de la Forêt Domaniale : 12/18 km**
Au départ de Montiers-sur-Saulx
- >> **Circuit de la Pierre-Fer : 23 km**
Au départ de Morley
- >> **Circuit de la Pierre : 15/24 km**
Au départ de Savonnières-en-Perthois
- >> **Circuit des Étangs et forêts : 11,2 km**
Au départ de Sommelonne
- >> **Circuit des Nants : 14,6 km**
Au départ de Stainville
- >> **Circuit des Châteaux : 12,5/23 km**
Au départ de Ville-sur-Saulx



Parole d'expert

« La Communauté de Communes des Portes de Meuse est un partenaire actif et privilégié du développement touristique du Sud meusien. Elle est partie prenante des projets transversaux coordonnés par l'Office de Tourisme et menés à l'échelle du Pays Barrois telle que la remise en état des circuits de randonnée pédestre. L'étendue de ce territoire offre une diversité dans les paysages et les sites à découvrir : des maisons traditionnelles en pierre de Savonnières aux belles demeures de style Renaissance, des sites industriels aux savoir-faire plus traditionnels, l'offre touristique est riche, pleine de surprises, avec de belles rencontres qui donnent à ce territoire une image attachante. De quoi combler des touristes de plus en plus en quête d'authenticité »

Anicée VIGNOT

Directrice de l'Office de Tourisme
Meuse Grand Sud

LA FÊTE DU SPORT

**À Ancerville (Gymnase intercommunal)
Et Gondrecourt-le-Château (Salle polyvalente)**

Samedi 14 septembre 2019

Venez découvrir et pratiquer les nombreuses activités de sports et loisirs du territoire : football, basketball, handball, badminton, tennis de table, etc.

Accès libre et gratuit, tout public.

1^{ER} TRAIL NOCTURNE DES PORTES DE MEUSE

Au départ d'Haironville (Salle des fêtes)

Samedi 28 septembre 2019

Parcours adultes 10 km // Inscription 10 €
Parcours adultes 30 km // Inscription 25 €
Course enfants (8-11 ans) 1 km // Inscription 2 €
Pasta party offerte aux participants.
Goûter offert pour la course enfants.
Chaque participant recevra un cadeau.
Buvette & Restauration sur place.

**Venez encourager les coureurs
dans la terrible montée du calvaire
de Rupt-aux-Nonains !**



Pour vous inscrire,
scannez ce code
avec votre smartphone :

Fiches de présentation des circuits disponibles
en téléchargement :
<http://www.portesdemeuse.fr/randonnees>

Pour plus d'informations,
contactez la Codecom des Portes de Meuse :
03 29 75 97 40 – contact@portesdemeuse.fr
<http://www.portesdemeuse.fr/trail-nocturne-2019/>
www.facebook.com/PortesDeMeuse

VISITEZ !



MAISON DE LA PIERRE & CARRIÈRES DE RINVAL

À Brauvilliers, de mai à octobre,
1^{er} et 3^{ème} dimanche du mois.

Tarifs : Maison de la Pierre 3 € / Carrières 5 € / Les deux sites 7 € / Gratuit pour les moins de 15 ans.
Tél. : 03 29 79 12 10 - 06 15 90 16 20
Mail : amisdelapierre@laposte.net

Plongez dans l'univers insolite des Carrières de RINVAL, ce merveilleux monde souterrain vous réserve de nombreuses découvertes. Revivez l'épopée de la fameuse pierre de Savonnières, utilisée dans les belles demeures Renaissance du Barrois et dans le monde entier !



MUSÉE INTERACTIF D'ÉCUREY

À Montiers-sur-Saulx,
1 rue de l'Abbaye - Écurey,
Ouvert du 17 avril au 27 octobre,
Du mercredi au dimanche
de 15 h à 19 h.

Tarifs : à partir de 3 €.
Tél. : 03 29 70 70 55

Mail : mediation@ecureypoledavenir.fr
Site web : www.ecureypoledavenir.fr
Facebook : facebook.com/ecureypoledavenir

Dans la vallée de la Saulx, au cœur du site d'Écurey, ce musée interactif vous fera voyager des premières traces de l'homme à la fonderie d'art et d'ornement, en passant par l'Antiquité : objets, vidéos, tablettes numériques et jeux pour enfants.



MUSÉE LORRAIN DU CHEVAL

À Gondrecourt-le-Château,
en juillet et août, de 14 h à 18 h,
sauf les mardis.

Tarifs : à partir de 3 €
2 € pour les 12-18 ans.
Tél. : 03 29 89 63 38

Mail : mediatheque.gondrecourt@gmail.com

Le Musée Lorrain du Cheval offre aux visiteurs une occasion privilégiée de découvrir la tour médiévale de Gondrecourt-le-Château, et des collections uniques. Musée ouvert toute l'année sur rendez-vous.

DÉCOUVREZ !

LES PORTES DU TEMPS

Plongez dans l'histoire des Portes de Meuse au fil d'une exposition monumentale qui vous fera voyager à travers les siècles passés :

- >> Du 30 juin au 30 septembre 2019.
- >> Accès libre et gratuit (en extérieur).
- >> À Brauvilliers, Ecurey, Gondrecourt-le-Château et L'Isle-en-Rigault.





« Des animations haut de gamme »

Les Portes de Meuse subventionnent 21 projets d'animation cette année. Avez-vous des attentes en retour ?

Sébastien LEGRAND : Nous avons retenu les projets qui répondaient aux critères de notre règlement. Les animations seront haut de gamme, pour ce faire, il faut de l'argent, d'où la volonté de l'intercommunalité d'aider les associations. Certaines d'entre elles font d'ailleurs intervenir des professionnels du spectacle qui ont les compétences pour établir un contact direct avec le public. C'est une manière de démocratiser la culture, de faciliter la rencontre entre le spectateur et l'artiste. Mais la réussite est aussi due aux organisateurs, qui sont capables de créer des événements de dimension intercommunale. Les associations travaillent en bonne intelligence, les unes avec les autres, en mutualisant les moyens, en organisant des manifestations complémentaires et non concurrentes.

Le tissu associatif de l'intercommunalité semble très dense et performant, peut-il faire encore plus, et mieux ?

Les associations des Portes de Meuse sont effectivement très actives. Je ne pense pas qu'il y ait un week-end estival sans que rien ne se passe dans notre intercommunalité. Pour autant, nous veillons à renforcer ce tissu et à en déterminer les besoins afin de le pérenniser.

Sébastien LEGRAND,
Vice-président chargé
de la culture et
de la vie associative

SOUTIEN À 21 PROJETS D'ANIMATION TERRITORIALE

En 2019, la Communauté de Communes des Portes de Meuse subventionne 21 projets et a mis en place plusieurs conventions d'objectifs, pour une enveloppe totale de 149 000 €.



Le club cycliste de Vouthon-Haut a su fédérer jeunes et moins jeunes.

LE SPORT ET LE TOURISME EN TANDEM

La toute jeune association de Vouthon-Haut « Cyclo et découverte du Sud meusien » n'a que deux ans mais elle a déjà fidélisé des amoureux de la petite reine. Pour suivre la cadence de Nicolas URLACHER, le président du club, il faut un peu de souffle et être prêt à tenir quelques heures en selle ! « Vous savez, j'ai plus découvert la Meuse à vélo qu'en voiture ! » témoigne ce passionné. Nicolas a voulu concilier sport cycliste et tourisme en créant cette association qui réunit chaque semaine un peloton d'une dizaine de coureurs sur les routes meusiennes.

Si ces sorties ont pour vocation, avant tout, d'apprécier les paysages de

notre territoire, la randonnée cycliste organisée par le club le 8 septembre prochain demande plus d'endurance. « Il y aura deux parcours, de 80 et 100 km, avec quelques montées » prévient le président. « Elle est ouverte à tous, même si elle sera un peu plus sportive que nos sorties habituelles. Chacun pourra la faire à son allure » tient-il à rassurer.

Portée par les subventions des Portes de Meuse l'association songe déjà à ouvrir une école de cyclisme. « C'est important pour nous de nous sentir aidés, c'est une forme de reconnaissance ; qui permet de montrer que nous sommes utiles », conclut Nicolas URLACHER.

Chaque année, le festival Sons d'Orge attire des centaines de spectateurs, article en page 7.





La salle des fêtes d'Aulnois-en-Perthois sera de nouveau garnie de courges de toutes tailles et de toutes les couleurs lors du salon Courges et Merveilles.

COURGES ET MERVEILLES, PLUS NATURE QUE JAMAIS !

En octobre prochain à Aulnois-en-Perthois, le salon organisé par Meuse Nature Environnement fera la part belle à la biodiversité et à l'environnement. Avec une invitée d'honneur : la courge ! À cette occasion, cette cucurbitacée y exposera ses couleurs, ses formes et y sera bien sûr dégustée ! « Il y a quinze ans, nous avons commencé avec un troc de plantes à Aulnois. Le salon a évolué, pour aborder le thème de la courge, légume de saison, puis proposer d'autres thèmes encore, et des animations variées, parfois originales » explique Pauline COCHET, coordinatrice pour Meuse Nature Environnement. Et si le championnat de crachat de pépins est un moment fort et apprécié du public, la manifestation se veut surtout un événement de sensibilisation aux bons gestes écologiques. Des stands de

conseils en jardinage au naturel seront ainsi ouverts au public.

« Nous profitons de ce salon pour aborder la biodiversité, nous associons les agriculteurs bio de Meuse à la manifestation. Et nous aurons encore une quinzaine d'exposants cette année, des producteurs locaux qui présenteront leur savoir-faire », annonce Pauline COCHET, dont l'entente avec les bénévoles du Comité des fêtes d'Aulnois fonctionne à merveille. « Ce sont eux qui vont encore assurer la restauration sur place » ajoute-t-elle. Des bénévoles qui prendront toutefois le temps de vadrouiller sur le salon, pour apprécier le côté ludique de la journée, et faire déguster aux visiteurs une pâte à tartiner à base de... courges : le « nutecourges », produit issu de leur inventivité !

TOUTES LES NOTES SONT DANS LA NATURE

Samedi 24 et dimanche 25 août. Retenez ces deux dates. Ce sont celles de la 9^{ème} édition du festival Sons d'Orge dont la programmation est alléchante. Soutenu par la Communauté de Communes des Portes de Meuse, cet événement est organisé par l'Amicale Saint-Fiacre. À l'affiche, le groupe de rock français les Dogs sera bien présent à Couvertpuis, dans le cadre de sa tournée nationale. « Nous aurons aussi Joli Falzar, des musiciens aubois aux sons très festifs. Une fois encore, nous avons voulu jouer la

carte de l'éclectisme, pour satisfaire les 400 à 500 spectateurs qui viennent régulièrement sur le Festival » souligne Emmanuel LEGRAND, le président de l'Amicale.

En plein centre de la commune de Couvertpuis, dans une cour de ferme, le festival proposera un cadre idéal pour un vrai partage en famille, notamment le dimanche : « il y aura un spectacle musical, plus familial « Histoire d'Eux » et des jeux pour les enfants avec notamment un château gonflable ».

CES AMÉRICAINS DE GONDRECOURT

L'histoire des soldats américains cantonnés dans Gondrecourt-le-Château et dans les villages alentours entre 1917 et 1919 n'a pas de secret pour Gilles HOULLIER, le président et fondateur, avec Brice PERRIN, de l'association « Les Américains de la Gondrecourt Area », créée en août 2017, sous l'impulsion de la Codecom. Une Histoire qu'il a décidé de partager avec les habitants des Portes de Meuse à travers diverses expositions riches d'objets, de photos, de lettres d'époque, mais aussi d'anecdotes accumulées depuis maintenant deux ans. « En juillet et août, juste à côté du Musée Lorrain du Cheval, à Gondrecourt, nous tenons une exposition sur la 88^e Division américaine, basée à Gondrecourt durant la Grande Guerre. Et les 21 et 22 septembre, une autre expo sera ouverte à Abainville, sur le chemin de fer U.S., là-même où les États-Unis ont fait construire une énorme usine de construction de locomotives et de rails » détaille ce passionné. Avec Brice, ils n'en sont pas à leurs premières rétrospectives, redonnant vie à cette période du passé. Ils entretiennent même des liens avec des descendants de soldats U.S. : « certains nous ont envoyé des lettres écrites par leurs aïeux quand ils étaient en Meuse, d'autres sont même venus ici, pour voir les lieux », se souvient Gilles. « Les dons enrichissent nos expositions, et grâce aux subventions de l'intercommunalité, nous pouvons en acheter aussi » indique-t-il. Qui aurait pu s'imaginer qu'en 1917, le futur général PATTON a été blessé ici, soigné dans une famille à Gondrecourt, famille à qui il a rendu visite en 1944. Bien d'autres faits d'armes sont expliqués sur la page Facebook de l'association faisant revivre une partie du patrimoine historique du territoire.



EXPOSITION A GONDRECOURT-LE-CHATEAU, 2 Rue Saint Blaise, en juillet et août 2019, tous les jours de 14h à 18h, sauf les mardis.

www.facebook.com/lesamericainsdegondrecourt/



« L'École des Champions est une manifestation réservée aux enfants de 8 à 12 ans, en faveur des valeurs d'humanité, de fraternité et du goût de l'effort, le tout dans un cadre ludique. Elle se déroule dans différentes villes de la région, dans des Communautés de Communes telles que celle des Portes de Meuse »

Enikö HAZARD, présidente de l'association de l'École des Champions

À L'ÉCOLE DES CHAMPIONS !

Il y a quelques semaines, une centaine d'enfants a participé à Ancerville à la journée sportive organisée par l'École des Champions. Au programme, des ateliers placés sous le signe du respect et de la citoyenneté.

L'esprit d'équipe a été au cœur de cet événement.



Les participants ne sont pas prêts d'oublier cette journée ! Quand certains ont enfilé les gants de boxe, les autres ont dû ramper sous des plots et sauter de cerceau en cerceau. Un vrai parcours du combattant ! Pour y parvenir, les enfants ont dû puiser dans le meilleur d'eux-mêmes et faire preuve de solidarité. « L'École des Champions n'est pas seulement une confrontation sportive, c'est aussi un ensemble d'ateliers dont l'objectif est de transmettre des valeurs humanistes ». explique Thierry

HUSSON, Directeur Général Adjoint de la Communauté de Communes des Portes de Meuse. « Après chaque passage sur les ateliers, les enfants sont notés, et à la fin de la journée un classement est établi. Les vainqueurs participeront à la finale régionale à Nancy » précise-t-il.

LA FINALE EN SEPTEMBRE

Vingt enfants du territoire se sont ainsi qualifiés pour la grande finale régionale qui se déroulera en septembre prochain. Cette

délégation des Portes de Meuse sera composée de dix filles et d'autant de garçons. Sportifs, mais citoyens avant tout, ils ont su tirer leur épingle du jeu et répondre aux attentes des organisateurs de l'événement au gré de l'ensemble des ateliers proposés. De vrais champions !



Les pompiers ont apporté leur concours à cette journée.

Plusieurs associations sportives ont tenu les ateliers à l'image des clubs de boxe, de tennis, de tennis de table, de football. Les pompiers étaient également présents, ainsi qu'une délégation de gendarmes qui ont sensibilisé les participants aux éventuels dangers d'internet. Au total, près de 3 000 jeunes lorrains auront participé à l'édition 2019. Depuis sa création en 2000, l'École a réuni près de 38 000 participants.



Répartis par équipe, une centaine d'enfants des Portes de Meuse a participé en avril à l'École des Champions, avec en point de mire une qualification pour la finale régionale.



« Une opération que nous souhaitons renouveler dès l'année prochaine »

Frédéric VERLANT
Conseiller communautaire délégué au sport



Rendez-vous en septembre prochain pour la grande finale !

Frédéric VERLANT, Conseiller communautaire délégué au Sport n'a pas manqué cette étape de l'École des Champions à Ancerville. « L'intérêt de cette manifestation est multiple, et nous sommes heureux que les enfants de l'intercommunalité aient pu y participer. Outre les valeurs du sport, nous sommes sensibles aux valeurs citoyennes transmises au travers de l'événement. » Sensible au point de songer déjà à l'année prochaine : « On a émis l'idée d'accueillir de nouveau cette manifestation l'année prochaine. Pas obligatoirement à Ancerville, mais sur une autre commune des Portes de Meuse ».

ILS SONT EN FINALE !

Parmi les cent enfants qui ont participé à l'École des Champions à Ancerville, vingt ont obtenu leur qualification pour la grande finale régionale à Nancy qui aura lieu en septembre prochain.

La liste des enfants qualifiés :

- Alicia HUMBLOT
- Enzo TORRALBA
- Noé SZCZEBICKI
- Mahé GILLAIN
- Louna SOSSI
- Louise DELAHAYE
- Evan PECHE
- Elyes BOÏNI
- Enola DECOUT
- Louis ARRIBE
- Diego VIALA
- Alexandra HOFFMAN
- Tonin THIRION
- Maëlie LEROUX
- Nathaël LEROUX
- Hajan ID BELKACEM
- Quentin HUMBERT
- Hana AIACH
- Aymen BELGORINE
- Evan BOÏNI



LES PORTES DE MEUSE, CARREFOUR DE L'ÉCONOMIE

L'attractivité des Portes de Meuse a accéléré l'implantation des entreprises. Du côté d'Ancerville, la zone d'activité économique a ainsi été étendue pour accroître la capacité d'accueil du territoire. Elle sera bientôt occupée par de nouvelles entreprises.

L'activité génère l'activité. C'est une vérité ! Une entreprise choisira en effet plus facilement de s'implanter sur un secteur dynamique. La Communauté de Communes des Portes de Meuse l'a bien compris et s'est donnée les moyens de séduire de nouveaux acteurs économiques privés. En augmentant la capacité d'accueil de ses zones d'activité économique, les Portes de Meuse développent ce noyau essentiel à la vie d'un territoire. La zone de la Tannerie sur Ancerville, déjà occupée par une vingtaine d'entreprises, ne pouvant plus permettre la construction de nouveaux bâtiments, c'est désormais la zone de la Forêt, implantée à proximité immédiate qui est développée. « Nous disposons de 7 hectares en réserve. L'entreprise ADS (Agro Distribution Services) a commencé à construire sur le site ;

des demandes d'installation nous sont également parvenues » indique Claire FEDELI, développeuse économique de la Communauté de Communes. « Nous avons une réflexion à mener sur l'aménagement et nous devons prendre en considération les caractéristiques du terrain mais la nouvelle zone est en capacité d'accueillir des entreprises » analyse-t-elle.

LA RN4, UN VRAI ATOUT POUR LES ENTREPRISES

« Le réseau routier, en particulier la RN4, est un élément primordial pour les entrepreneurs. Il assure une accessibilité facile et rapide, et une desserte vers les villes du Grand Est, Reims, Nancy, Strasbourg mais aussi Paris et les villes locales, Saint-Dizier ou Bar-le-Duc », poursuit Claire FEDELI. La RN4, passage incontournable pour traverser l'Est de la France, est de par sa fréquentation un atout de poids pour les éventuels investisseurs. « Elle passe tout près des zones d'activité de la Forêt et de la Houquette et garantit une bonne visibilité des entreprises. Une visibilité qui favorise la construction de showrooms ». Autre

explication de l'attractivité du territoire avancée par la développeuse économique : « le coût des terrains, 5€ hors taxe le mètre carré, un tarif très appréciable. Et le secteur est en zone AFR (zone d'Aide à Finalité Régionale donnant droit à des aides de l'État et des Collectivités) et ZRR (Zone de Revitalisation Rurale pouvant donner droit à une exonération de charges) ». Déjà installées, en cours de construction, en passe de s'installer, les entreprises ont trouvé, trouvent et trouveront sur les zones de la Tannerie et de la Forêt, et sur le parc d'activités de La Houquette un terrain propice à leur épanouissement !

12 HECTARES SUPPLÉMENTAIRES

La Zone d'activité économique de la Tannerie abrite une vingtaine d'entreprises et s'étend sur 7,5 hectares. Avec l'extension de la zone de la Forêt, ce sont potentiellement 12 hectares supplémentaires qui commenceront à accueillir de nouvelles entreprises sur le sol des Portes de Meuse, zone qui pourrait donc loger entre 25 et 30 sociétés.



À Ancerville, la société ADS achève la construction de son bâtiment

AU CŒUR DU GRAND EST

L'atout indéniable des zones d'activité de la Tannerie, de la Forêt et de La Houquette est l'accessibilité au réseau routier et la proximité des grandes villes. Saint-Dizier est à moins de 10 kilomètres et Bar-le-Duc à 20 km. la RN4 dessert Reims, Nancy, Paris bien sûr, alors que la A26, également facile d'accès, relie le territoire à Lille et toute la région des Hauts de France. Nancy, Troyes ou encore Langres, sont à 100 kilomètres de ces zones d'activité.



Construction de la future pépinière d'entreprises intercommunale à Gondrecourt-le-Château.

LA PÉPINIÈRE, UN NOUVEL OUTIL SUR-MESURE POUR LES ENTREPRISES

Gondrecourt-le-Château disposera bientôt d'une pépinière d'entreprises, un nouvel outil de développement économique pour le territoire.

Parallèlement aux quatre cellules de l'Hôtel d'Entreprises situé route de Neufchâteau, un nouveau bâtiment va venir compléter les offres de services économiques de l'intercommunalité à Gondrecourt-le-Château. Une pépinière est en cours de construction, douze bureaux de 16 à 36 mètres carrés, quatre ateliers de 35 à 75 mètres carrés, et une salle de réunion partagée seront opérationnels à la fin du mois de septembre. Des services partagés (reprographie, accueil, espace de convivialité, etc.) compléteront cette offre qui a déjà séduit de futurs locataires. « Deux entreprises se sont positionnées sur les locaux, dont une de Toulouse », indique Claire FEDELI. Mais pourquoi entrer en pépinière plutôt que de s'installer dans une zone d'activité ? « Les entreprises n'ont pas forcément besoin de construire des bâtiments et de beaucoup de place pour travailler. La pépinière permet d'accompagner les créateurs d'entreprise avec des locaux en location et un véritable accompagnement », répond la technicienne. Plus personnel qu'un espace de coworking, chacun pouvant disposer de son propre bureau, la pépinière

n'en offre pas moins des lieux partagés, dont une salle de réunion et un espace repas. « Chaque entité disposera de son propre espace, mais pourra entrer facilement en communication avec les autres locataires, puisqu'ils seront dans un même bâtiment », poursuit la responsable économique.

UN ANIMATEUR À LA BAGUETTE

Certaines entreprises nouvellement immatriculées pourront donc disposer de cet outil de travail et grandir sur le sol meusien. Pour assurer le meilleur accueil possible, la pépinière fera appel à un animateur : « nous recherchons actuellement un animateur qui aura pour rôle d'accompagner les entreprises, de créer des synergies entre elles, de favoriser les rencontres, en organisant régulièrement des déjeuners par exemple ». Dès octobre, les premiers bureaux à loyers modérés devraient donc être occupés, et générer un surcroît d'activité. La création d'une pépinière et l'extension des zones d'activité en corrélation auront un effet multiplicateur dont profitera l'économie locale dans sa globalité.

LA FUTURE
**PÉPINIÈRE
D'ENTREPRISES
INTERCOMMUNALE**
À GONDRECOURT-
LE-CHÂTEAU

12

BUREAUX

4

ATELIERS

1

SALLE DE RÉUNION
PARTAGÉE

**OUVERTURE
PRÉVUE : FIN
SEPTEMBRE**



Cette jeune entreprise bénéficie de la solide expérience de ses fondateurs

LA FORCE DE TREV USINAGE : LA RÉACTIVITÉ, EN PLUS DU SAVOIR-FAIRE

La Communauté de Communes des Portes de Meuse a soutenu la création d'une entreprise de mécanique industrielle à Tréveray. Souplesse, réactivité et savoir-faire sont les atouts de Trev Usinage pour s'implanter durablement sur le marché.

Trev Usinage a vu le jour en janvier dernier, à Tréveray, et se trouve déjà à son aise sur le marché. Les créateurs, forts de leurs expériences dans le milieu (30 ans pour Laurent BOIVIN et 20 pour Mickaël HENRY) n'ont pas tardé à trouver leurs premiers clients, au point de devoir travailler six jours sur sept et au-delà des sept heures quotidiennes pour répondre à la demande de leurs clients. « *Tournage, fraisage, nous faisons tout ce qui concerne la mécanique industrielle. On travaille pour des particuliers qui ont besoin de pièces spécifiques, mais en majorité pour des entreprises de plus grosse taille qui ont besoin de sous-traiter certaines de leurs productions* » détaillent les deux dirigeants qui disposent d'un atout majeur et immuable : la souplesse liée

à la taille de Trev Usinage. Capables de produire en petites quantités et surtout sur commande, ils n'ont pas besoin de lancer des chaînes de production qui ne seraient pas rentables dans de plus grosses structures. « *Nous sommes opérationnels pour fabriquer les « tripailles », les petites choses, les petites pièces qui font fonctionner les plus grosses pièces* », plaisante humblement Laurent.

PERSPECTIVES D'EMPLOIS

Trev Usinage assume et revendique une réactivité instantanée dès que la demande du client est enregistrée : « *notre atout est de pouvoir produire toutes sortes de pièces mécaniques dans un délai court, du fait de notre entreprise à taille humaine, ce qui*

nous permet de maîtriser toutes les données du marché ». À condition bien sûr de pouvoir supporter et absorber les demandes croissantes des clients : « *même si nous venons de démarrer, nous prévoyons d'embaucher pour assurer la production* », déclare Laurent, qui se souvient de ses premiers contacts avec les représentants des Portes de Meuse. « *Nous ne savions pas vraiment comment accéder aux aides à la création d'entreprise. Nous avons eu la chance d'entrer en contact avec des personnes de la Codecom et la municipalité de Tréveray. Puis tout a semblé plus simple pour trouver les subventions et lancer Trev Usinage* » insistent Laurent et Mickaël.

STICK' N PUB À SON AISE À LA HOUPETTE

Basée à Chamouilley jusqu'en avril dernier, l'entreprise de marquage et d'enseignes publicitaires s'est implantée à La Houquette où elle a pu emménager dans un bâtiment plus adapté pour son activité.

L'une des activités de Stick' N Pub est le marquage des véhicules, et notamment des camions. « Mais, là où nous étions à Chamouilley, nous étions confrontés à un problème dû à la hauteur de l'atelier, les cabines des camions ne pouvaient pas passer », se souvient Blandine KESLER. Associée à son mari Cédric, la graphiste apprécie les portes du nouvel hangar culminant à quatre mètres de hauteur. « Nous avons déménagé à la mi-avril ici, rue des Usages à La Houquette, et nous pouvons faire entrer les camions de tous nos clients. » Créée en janvier 2016, l'entreprise de Blandine et Cédric se sentait donc un peu à l'étroit dans leur ancien local, et c'est à pleins poumons qu'ils respirent leur

nouvelle vie, dans un atelier de 150 mètres carrés approprié à leur activité.

LES PREMIERS EFFETS POSITIFS

En zone d'Aide à Finalité Régionale et de Revitalisation Rurale, l'entreprise a elle aussi pu bénéficier d'un soutien financier pour se développer. « Nous avons également déposé un dossier de subvention auprès de la Codecom pour la création d'un bureau », précise encore Blandine KESLER. « C'est une évidence, s'installer ici est intéressant pour nous. Sans oublier les avantages liés à la situation géographique, proche de la RN4. D'ailleurs, si nous ne l'avons pas ressenti les premières semaines de notre arrivée, nous avons constaté que nous avons

maintenant un peu plus de clients qu'auparavant. » Non seulement le court déménagement, de quelques kilomètres seulement, a permis à Stick'N Pub de conserver sa clientèle habituelle, et locale, mais il permet à l'entreprise meusienne de s'exposer davantage. L'émulation créée sur la zone d'activité avec d'autres entreprises lui permet d'accéder à un public encore plus large. Cet effet est par ailleurs renforcé par la fréquentation de la RN4 qui lui offre la possibilité de toucher un public interrégional. Accessibilité et visibilité sont plus que jamais deux atouts dont Stick'N Pub bénéficie à La Houquette.



Stick' N Pub a trouvé sur la zone de La Houquette l'espace idéal pour grandir en toute sérénité.



Staninox a déjà démarré son activité en collaborant à la création d'une machine expérimentale pour un laboratoire de recherche de Nancy.

LA HOUPETTE, TERRE PROPICE À LA CRÉATION

Staninox, entreprise de chaudronnerie, de conception et de réalisation d'ensembles mécaniques, a choisi La Houquette comme lieu de naissance. Choix guidé par la situation géographique de la zone d'activité, mais pas seulement.

Le bâtiment n'est pas encore opérationnel, mais l'activité de Staninox a déjà démarré. Gilbert COLLOT, PDG de la jeune entreprise créée le 31 décembre 2018, a trouvé sur la zone de La Houquette l'endroit idéal pour se lancer dans une entreprise de pointe qui ne se contente pas de réaliser des pièces mécaniques : elle les conçoit également. « Nos clients sont principalement des concepteurs de machines spécialisées en production manufacturière. Ils font appel à nous pour concevoir des pièces de tout genre, très spécifiques, que nous

réaliserons dès que notre bâtiment sera opérationnel ici, à La Houquette, en octobre. Mais ce qui fait notre force, c'est que nous pouvons aussi les concevoir grâce à notre Bureau d'Études ». Bureau d'Études qui sera dans les mois à venir accolé aux futurs ateliers de 300 m² de l'entreprise. « Nous avons choisi un terrain qui nous permettra d'ajouter d'autres modules par la suite », prévoit Eric COLLOT.

« L'ÉPICENTRE DE NOTRE ACTIVITÉ »

Originaire de Saint-Dizier, le dirigeant réside actuellement à Nancy : « nous

cherchions à nous implanter sur l'axe Saint-Dizier – Nancy. Ici c'est l'endroit idéal, l'épicentre de notre activité qui facilite les contacts avec nos clients ». Eric a également apprécié la collaboration efficace avec la Communauté de Communes des Portes de Meuse : « le courant est passé tout de suite. La Codecom a parfaitement fait son job, grâce à son accompagnement dans nos démarches, en nous aidant dans les dossiers de financement. Nous avons eu les bonnes réponses au bon moment ».

TRAIL NOCTURNE DES PORTES DE MEUSE

1ère édition

SAMEDI 28 SEPTEMBRE 2019

Départ de Haironville à partir de 18h30 (salle des fêtes)

Trail Nocturne 2 Parcours

10 km - Inscription 10 €

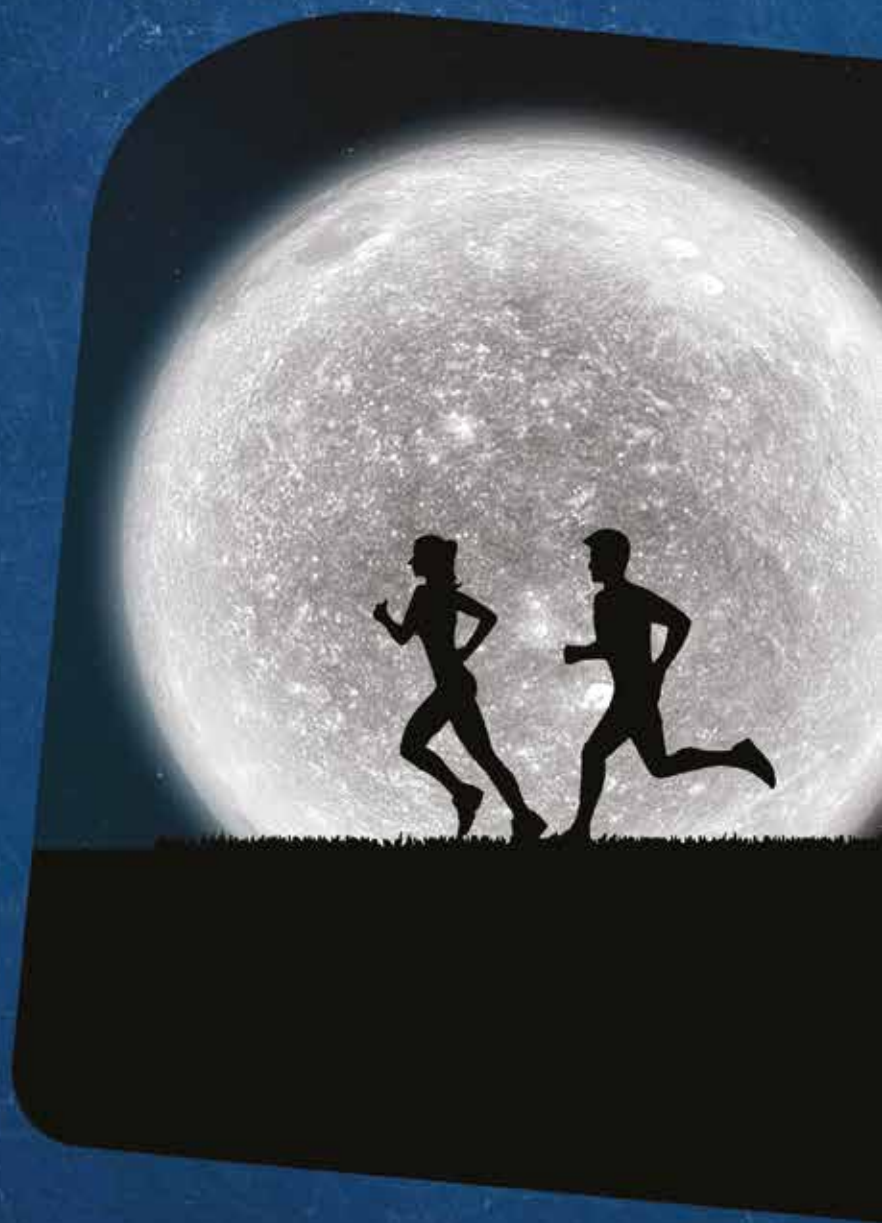
30 km - Inscription 25 €

PASTA PARTY OFFERTE

Course Enfants

1 Parcours (8 - 11 ans)

1 km - Inscription 2 €



Informations & Inscriptions

Codecom des Portes de Meuse

www.portesdemeuse.fr / www.facebook.com/PortesDeMeuse

Tel. : 03 29 75 97 40 / Mail : j.baudino@portesdemeuse.fr



« Il faut trouver l'équilibre entre le besoin et le remplissage »

« Avant la création des Portes de Meuse, la Codecom du Val d'Ornois avait souhaité créer un accueil collectif à Demange-aux-Eaux. Nous respectons cet engagement. Avec toutefois la contrainte de trouver l'équilibre entre la capacité d'accueil et le taux d'occupation. Pour qu'une crèche soit financée par la CAF, il faut que son taux d'occupation soit au minimum de 70%, d'où la nécessité de faire une estimation juste des besoins. Pour le secteur de Demange-Baudignécourt, le besoin identifié est de 10 places. La structure de Ménéil-sur-Saulx va quant à elle évoluer en multi-accueil afin d'accueillir plus d'enfants de manière à répondre aux besoins des parents.»

Francis LEROUX,
Vice-président chargé de la petite enfance.

LA MICRO-CRÈCHE DE DEMANGE-BAUDIGNÉCOURT À L'ÉTUDE

Pour répondre à un besoin ressenti sur le secteur de Demange-Baudignécourt, des études de faisabilité d'une micro-crèche sur la commune ont été lancées, en lieu et place de l'ancienne école.

La réflexion n'en est qu'au stade de l'avant-projet, mais elle témoigne de la volonté d'accroître le panel de services à la population. La création d'une micro-crèche à Demange-Baudignécourt répondrait effectivement à un besoin diagnostiqué par les Portes de Meuse. « Dans l'Est et le Sud-Est de l'intercommunalité, aucune offre à la petite enfance n'a été déployée jusqu'à présent. Nous travaillons actuellement avec le cabinet d'architecture Archilor afin de pouvoir créer cette micro-crèche d'une capacité de dix places »,

envisage Laurent FLOUEST, Directeur Général Adjoint de la Codecom. Dix places, c'est le nombre estimé par la Codecom à l'origine de la réflexion, et nécessaire pour la CAF Meuse, partenaire et financeur de l'établissement.

FORMULE MODULABLE

Les estimations n'ont pas changé depuis, pour autant, les Portes de Meuse s'orientent vers une formule modulable : « en choisissant l'ancienne école de Demange-aux-Eaux pour implanter éventuellement la crèche, nous nous offrons la possibilité d'agrandir sa capacité d'accueil, de dix à douze places par exemple, ce qui sera permis avec le statut de micro-crèche. Il suffira alors d'un changement d'agrément pour passer à la taille supérieure », Thierry HUSSON.

L'avant projet est en cours, et devrait déboucher sur une décision en fin d'année. L'intérêt des parents étant central, rien n'est laissé au hasard dans cette réflexion.

PAROLE DE PARENT

« UNE CRÈCHE À DIMENSION HUMAINE »

Julien GOBIN a très vite été rassuré. Quel parent n'a pas eu le cœur serré au moment de déposer pour la première fois son enfant à la crèche, n'osant même pas se retourner de peur de faire demi-tour et de repartir avec son bébé dans les bras ? « Louise, ma fille de deux ans, n'a eu aucun souci d'adaptation. Elle est à la micro-crèche de Ménéil-sur-Saulx depuis l'ouverture, il y a un an. Je crois que ce qui rend les choses faciles pour elle, c'est la qualité de l'accueil,

c'est une crèche à taille humaine » témoigne-t-il.

Ce papa reconnaît que sans l'ouverture de cet établissement, il aurait été difficile de trouver une autre solution de repli pour Louise. « Nous aurions cherché une autre crèche, plus loin, mais nous n'avons pas eu à nous poser la question, l'ouverture de cette structure à Ménéil-sur-Saulx est tombée à pic pour nous », avoue sereinement Julien GOBIN. Dès la rentrée prochaine, Louise sera accompagnée

par son petit frère, Auguste : « il sera en âge d'entrer dans l'établissement en septembre. Louise n'y est que deux jours par semaine en ce moment, de 9h à 17h30, mais mon épouse va reprendre le travail à la rentrée, et on devra laisser nos enfants toute la semaine, et sans doute durant une amplitude horaire plus grande. C'est appréciable, aussi, de se dire qu'on peut récupérer nos enfants au-delà de 17h30, la souplesse du service est un plus indéniable ! »

MÉNIL-SUR-SAULX, UN EXEMPLE DE RÉUSSITE

Ouverte en mai 2018, la micro-crèche intercommunale de Ménil-sur-Saulx n'a pas tardé à faire le plein de bambins, au point d'être obligée de s'agrandir. « Ménil est l'exemple même de la formule modulable. Nous avons fait la demande pour passer de dix à douze places d'accueil, demande que la souplesse du statut de micro-crèche autorise » analyse Laurent

FLOUEST. Autour de la directrice de l'établissement, Nina LEMETAYER, l'équipe en place est déjà prête pour accueillir sans difficulté deux enfants supplémentaires dans les mois à venir. La Codecom a sollicité les services de la PMI pour faire évoluer l'établissement en multi-accueil afin d'accueillir plus d'enfants, de nouvelles places seront bientôt disponibles !

UNE RÉPONSE AUX BESOINS DES PARENTS

La micro-crèche de Ménil-sur-Saulx est le 4^{ème} lieu d'accueil collectif créé sur le territoire des Portes de Meuse, après Coussances-les-Forges, Ancerville et Brillon-en-Barrois. Il répond à un besoin recensé en amont et améliore le maillage géographique des services à la population.

« JE SUIS L'INTERFACE ENTRE LES PARENTS ET LES ASSISTANTES MATERNELLES »



Marie-Bénédictte LOUIS organise chaque semaine des ateliers d'éveil pour les enfants des Portes de Meuse.

Marie-Bénédictte LOUIS est responsable du Relais d'Assistantes Maternelles des Portes de Meuse. Accompagner les parents et les nourrices dans leurs démarches de garde d'enfants est l'une de ses missions. Mais elle permet également de les mettre en relation.

Vous êtes responsable du RAM, le Relais d'Assistantes Maternelles. Quelles sont vos missions ?

Marie-Bénédictte LOUIS : Ma première mission est d'aider les parents à trouver un mode de garde pour leur(s) enfant(s). Dans un second temps, j'accompagne à la fois les parents et les assistantes maternelles. Les parents, quand ils ont pris la décision de faire appel à une nourrice pour garder leur(s) enfant(s), et les nourrices

qui ont besoin d'être accompagnées, sur le plan administratif ou fonctionnel. Dès que l'on décide d'employer une assistante maternelle, on est soumis à des droits et des devoirs, il faut alors connaître le code du travail et le statut d'employeur, ce qui n'est pas toujours évident. Le cadre légal n'est pas simple à maîtriser, alors je suis là pour les aider. Les nounous sont elles aussi soumises à des règlements que je peux leur expliquer.

Pourquoi les parents et les assistantes maternelles entrent-ils en contact ?

Marie-Bénédictte LOUIS : Les parents qui emploient une assistante maternelle sont ceux qui ont choisi un accueil individuel pour leur(s) enfant(s), par choix et/ou pour des exigences

spécifiques comme les horaires atypiques.

Et vous parvenez toujours à effectuer ces connexions entre parents et assistantes maternelles ?

Marie-Bénédictte LOUIS : Il y a toujours des cas délicats, mais on finit par trouver une solution. Il y a 134 assistantes maternelles sur les Portes de Meuse, des personnes qui peuvent garder jusqu'à quatre enfants en même temps (et plus, avec une dérogation).

LE CHIFFRE

134

Le territoire de la Communauté de Communes recense 134 assistantes maternelles.

LE RAM, C'EST QUOI ?

Le Relais d'Assistantes Maternelles (RAM) est un service géré par la Communauté de Communes des Portes de Meuse en partenariat avec la Caisse d'Allocations Familiales (CAF). C'est un lieu d'information, de rencontre et d'échange au service des parents, des assistantes maternelles agréées et des professionnels de la petite enfance.

RENS-

Marie-Bénédictte LOUIS
Tél. : 03 29 45 92 13
07 89 65 90 06
mb.louis@portesdemeuse.fr



« CONNAÎTRE L'ÉTAT GÉNÉRAL DE NOS BÂTIMENTS »

Depuis sa création le 1^{er} janvier 2017, la Communauté de Communes des Portes de Meuse a hérité d'un patrimoine immobilier important. Un parc qui s'est encore agrandi en septembre 2018 avec l'intégration de nouvelles écoles, dans le cadre de la prise de compétence scolaire sur l'ensemble du territoire. Afin d'assurer une gestion et un entretien avisés de ses bâtiments,

la Codecom a chargé un cabinet spécialisé de réaliser une étude portant sur l'ensemble de ses biens bâtis. « L'objectif est de connaître l'état général de chacun d'entre eux et d'avoir aussi une vision sur les performances énergétiques des bâtiments afin de construire une programmation de travaux » explique Stéphane DANDEU, chargé de mission eau et patrimoine.



Parole d'expert

« Notre bureau d'études a été missionné par la Communauté de Communes des Portes de Meuse afin d'établir un état des lieux des bâtiments intercommunaux sur l'aspect de la vétusté et sur la question de la performance énergétique. Nous avons analysé chacun d'entre eux, en vérifiant également les aspects réglementaires tels que l'accessibilité, la sécurité incendie et l'assainissement. Avant la fin de l'année, nous remettrons à l'intercommunalité un rapport de synthèse formalisant l'ensemble de nos conclusions et de nos préconisations. Avec ces éléments, la Collectivité sera en mesure de construire une stratégie pluriannuelle d'entretien et de gestion de son patrimoine bâti ».

Guillaume DOLAT

Coordinateur d'études de la société ALTEREA, spécialiste de l'énergie et du bâtiment

LE PATRIMOINE BÂTI DE LA COMMUNAUTÉ DE COMMUNES DES PORTES DE MEUSE EN QUELQUES CHIFFRES :



UNE FICHE D'IDENTITÉ POUR CHAQUE BÂTIMENT

Pour chaque bâtiment analysé, le bureau d'études a réalisé une fiche individuelle dans laquelle est recensé l'ensemble des données techniques. Chacun de ces documents servira dorénavant de référence pour les techniciens et les élus des Portes de Meuse.

Portes de Meuse		ALTEREA	
Données générales			
Bâtiment	École primaire et maternelle	Adresse :	Site de la Porte-Chatault, Starnelle
		Date de construction	NC
		Surface chauffée en m ²	571
		Nombre de niveaux	1
		Orientation	Est
		Activités / usages	Enseignement
		Type de chauffage	Chauffage électrique
		Régulation/Programmation	Thermostat d'ambiance
		Type d'eau chaude sanitaire	Ballons électriques
		Type de Ventilation	VMC SF
		Contraintes architecturales	Périmètre non classé
L'historique des travaux antérieurs réalisés sur le bâtiment est le suivant :			
Dernière réhabilitation		Année	
Rénovation légère		2006	

SAINT-FLORENTIN EN PLEINE RENAISSANCE

Encore quelques semaines de travaux de restauration, et l'église de Bonnet aura retrouvé sa splendeur Renaissance qui fait de l'édifice l'un des plus beaux de la région.



En flashant ce QR-Code, découvrez la fabuleuse histoire de l'église Saint-Florentin dans une vidéo narrée par Saint Florentin lui-même !

Du haut de son clocher, plus de six siècles contemplent Bonnet. L'église Saint-Florentin retrouvera dans trois mois toute sa lumière et son faste. Construit entre le XIII^e et XV^e siècle, l'édifice fortifié méritait bien cette cure de rajeunissement qui ne dénature en rien son histoire et sa richesse patrimoniale. Tableaux, peintures murales et vitraux sont maintenant restaurés ou sur le point de l'être, les travaux de maçonnerie et d'électricité ont déjà redonné du tonus à la vieille dame dont les charmes ne laissent aucun visiteur indifférent. « Les derniers travaux devraient être finis à la fin du mois d'octobre. Nous pourrons alors faire l'inauguration à cette période, lors de la Saint-Florentin » indique Philippe ANDRE, maire de Bonnet.



L'église de Bonnet date du 13^{ème} siècle et fait actuellement l'objet de travaux de restauration intérieure.

« UNE RÉPARATION PLUS QU'UNE RESTAURATION »

Datant du XIX^{ème} siècle, les vitraux sont actuellement restaurés dans les ateliers de la manufacture Vincent-Petit à Troyes. « Il s'agit d'une petite restauration, voire d'une simple réparation » confirme d'ailleurs Emmanuel SERRIERE, qui a pris en charge 17 baies de l'église pour les nettoyer et les doter d'un

petit système de ventilation. « Cela représente 34 panneaux. L'opération la plus délicate a été la dépose de ces vitraux. Quelques pièces sont cassées, et donc à réparer, il y a aussi des interventions à réaliser sur les serrureries » poursuit-il. Quelques ouvrants (de vraies fenêtres) ont également été pris en charge par la

manufacture de Troyes. Les travaux ne posent aucun souci aux spécialistes verriers de chez Vincent-Petit. « Entre chaque bartolière, on a aménagé des rejingots (appuis de fenêtres), pour éviter que les gouttes d'eau extérieures n'entrent à l'intérieur de la pièce », explique encore Emmanuel.



Les vitraux de l'église de Bonnet sont entre les mains d'experts.

Crédit photo : Christophe Deschanel



ÉCUREY AIME LES DÉCIBELS

Festival de Musique des Portes de Meuse 2019.



Le 16 juin dernier, la 1^{ère} édition du Festival de Musique des Portes de Meuse s'est déroulée sur le site d'Ecurey, en partenariat avec l'association Ecurey Pôles d'Avenir.

Plusieurs centaines de spectateurs étaient présents pour écouter les élèves de l'École Intercommunale de Musique (EIM) et les groupes (Atelier Pop Rock, Les Ouiches, Batucada, Break Sith, Octavian Overlords, Mörglbi) qui se sont succédés tout l'après-midi.

Festival de Musique des Portes de Meuse 2019.



Festival de Musique des Portes de Meuse 2019.





© Patrick A. Martin.



GÉRARD LARGUIER, PEINTRE DU MONDE

Gérard LARGUIER a notamment réalisé une série de toiles intitulée « Chefs-d'œuvre revisités ». Et l'artiste offrira à l'église de Bonnet le tableau « Le christ revisité ».

L'originalité de ses toiles fait la renommée mondiale de Gérard LARGUIER. Mais ce n'est pas depuis le Bateau Lavoir à Paris, où il réside également, qu'il trouve son inspiration actuelle, mais du côté de son village de Bonnet.

La technique n'est pas commune, son art non plus. L'originalité a certainement contribué à la notoriété internationale de Gérard LARGUIER. Son talent plus encore. Une combinaison d'acrylique, des photographies, des photocopies, une utilisation plus récente du numérique et l'artiste d'origine cévenole donne forme à sa créativité en composant des tableaux figuratifs, avant-gardistes, mais toujours destinés à être vus, lus et compris par le public. Voilà ce qui a séduit la Communauté de Communes des Portes de Meuse qui a commandé au peintre installé depuis 50 ans à Bonnet, trois œuvres sur mesure. « *Oui, c'est un grand projet que nous avons, la Codecom et moi : créer trois toiles de 1,5 m sur 1,5 m racontant la vie des villages du territoire. Trois œuvres qui seront le reflet de la mémoire de la région* » commente l'artiste.

Reconnu de son vivant et adoubé par ses pairs, Gérard LARGUIER partage sa vie entre le département de la Meuse et le Bateau Lavoir à Paris. Dans ce lieu emblématique de l'histoire de l'art, il occupe l'un des 24 ateliers qui a vu défiler tant de génies tels que Modigliani, Cocteau, Matisse ou

encore Juan GRIS. « *Mon atelier est juste en face de celui qu'occupait Pablo PICASSO au début du siècle dernier. Là où il a peint les Demoiselles d'Avignon* » apprécie-t-il.

DE TOKYO A MONTRÉAL EN PASSANT PAR BONNET

Mais Gérard LARGUIER aime s'éloigner du tumulte de la capitale et se ressourcer dans son village de Bonnet où il réside depuis 1973 : « *je suis tombé sur cet ancien presbytère à Bonnet qui m'a tout de suite plu. Et nous y vivons depuis, avec Michelle, mon épouse* ». A l'époque, son art avait déjà conquis la France, et plus encore. Elève de l'affichiste Paul COLIN, ses œuvres ont parcouru le monde et ont orné les cimaises des plus grands centres culturels : Tokyo, Montréal, Beyrouth et bien sûr Paris. Sa chronique du XX^{ème} siècle réalisée à partir de 750 portraits et les Twins Centers inspirées des funestes attentats du 11 septembre 2001 comptent parmi ses créations les plus admirées. Au sommet de son art, Gérard LARGUIER n'a plus rien à prouver. La commande qu'il réalise actuellement pour la Communauté de Communes des Portes de Meuse prend encore plus de valeur symbolique et de liberté créative. Un peu de patience... Bientôt les habitants du territoire auront la primeur d'admirer ses nouvelles toiles !



À VOS AGENDAS !

CALENDRIER DES MANIFESTATIONS DE JUILLET À OCTOBRE 2019
(PROGRAMME SOUS RÉSERVE DE MODIFICATIONS)

>> 28 juillet 2019

Écureyromobile

Art et Collections de la Saulx et du Perthois - MONTIERS-SUR-SAULX
Rassemblement de véhicules anciens sur le thème des 100 ans de Citroën, balade en voiture, vieux métiers et danse.



>> 3 août 2019 de 15h à 17h

Atelier numérique avec le Médiabus

Bibliothèque Départementale de la Meuse - ÉCUREY
Initiation à la programmation informatique. Dès 6 ans.

>> 4 août 2019 de 13h à 18h

Rétro-Parade

Organisée par Saulx d'Utilitaires en partenariat avec EPA - ÉCUREY

>> 18 août 2019

Fête de la moisson à l'ancienne

Les Amis de l'Ornain
GONDRECOURT-LE-CHÂTEAU
Fête de la moisson et des produits du terroir, gratuit, tout public, démonstrations, expositions, vente artisans et producteurs.



>> 24 et 25 août 2019

Festival Sons d'Orge

Amicale Saint Fiacre - COUVERTPUIS
Festival musiques actuelles, gratuit, avec groupes professionnels régionaux, spectacle familial et jeux tout public.

>> 25 août 2019

Randonnée Incontournable : La Rand'Ornoise

Gymnastique volontaire de Gondrecourt - DEMANGE-BAUDIGNECOURT
Randonnée pédestre et VTT ouverte à tous, composée de 6 circuits et découverte de la forêt.

>> 1^{er} septembre 2019

Ballade équestre

Organisée par l'AMTE (Association Meusienne Tourisme Equestre) en partenariat avec EPA - ÉCUREY
Dégustation de produits du terroir et parcours d'environ 20 km.

>> 7 et 8 septembre 2019

Festival Sur Saulx sur Scènes

SAINT-JOIRE
Nouveau cirque - théâtre - danse - feu d'artifice et concert.

>> 8 septembre 2019

Randonnée vélo : La Nicoéolienne

Cyclo et Découverte du sud meusien - GONDRECOURT-LE-CHÂTEAU
Randonnée cyclotouriste de 80 et 100 km, à la découverte du parc éolien.

>> 21 septembre 2019

Rencontre avec la romancière Monique ARCHEN

Familles Rurales - HOUDELAINCOURT
Salle socio-culturelle à Houdelaincourt

>> 22 septembre 2019

Journées du Patrimoine

ÉCUREY
Édition 2019 sur le thème « Patrimoine des arts et divertissements ».

>> 29 septembre 2019

de 12h à 19h Fête des légumes

Les Jardins d'Écurey - ÉCUREY
Animations gratuites, ateliers, jeux, tombola, buvette et restauration.



>> 27 octobre 2019

Fête « Courges et Merveilles »

Meuse Nature Environnement
AULNOIS-EN-PERTHOIS
Prix libre, animations grand public plus d'informations en Page 7.



>> 31 octobre 2019

Savoween

Association sports et loisirs de Savonnières - SAVONNIÈRES-EN-PERTHOIS
Marche semi-souterraine avec animations dans les carrières à Savonnières, payant.



RETROUVEZ L'INTÉGRALITÉ DE L'AGENDA DES ASSOCIATIONS CONVENTIONNÉES
AVEC LA COMMUNAUTÉ DE COMMUNES DES PORTES DE MEUSE SUR INTERNET :

Écurey Pôles d'Avenir
www.ecureypoledesavenir.com

Compagnie Azimuts
www.cieazimuts.com

Sur Saulx
www.sur-saulx.jimdo.com

Graines de Son
www.graines-de-son.fr

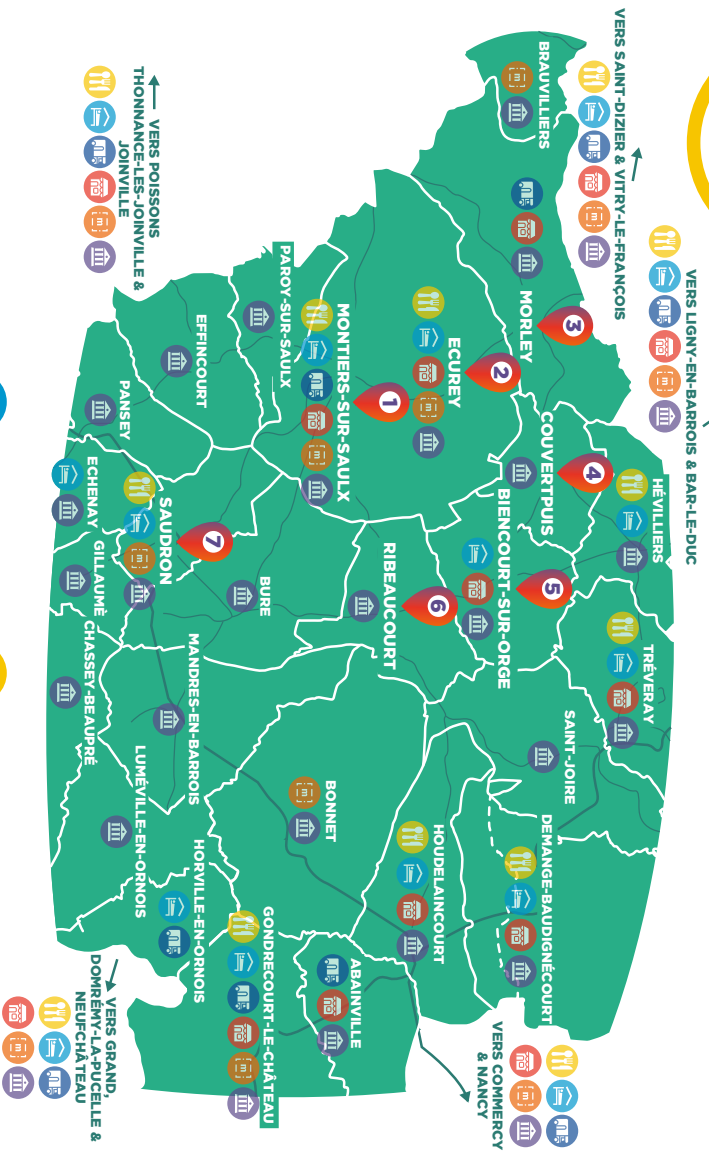
Les Jardins d'Écurey
Plus d'infos page 3
<https://www.facebook.com/Les-Jardins-d'Ecurey-212725879612928/>

RETROUVEZ TOUTES LES INFORMATIONS
SUR LA PROGRAMMATION
TOURISTIQUE ESTIVALE
DE LA CODECOM EN PAGES 4 ET 5.

LES 7 INDICES GÉOLOCALISÉS

Grâce à la carte et aux indices suivants, retrouvez un symbole (peint en bleu) à chaque étape et reconstituez ainsi le code mystère !

À VOUS DE JOUER !



- Chasse au trésor des Portes de Meuse
- Hébergement
- Musée/Visite
- Patrimoine
- Restauration
- Commerces
- Camping-car

VOUS POUVEZ VOUS RENDRE DANS CHAQUE COMMUNE DANS L'ORDRE QUE VOUS SOUHAITEZ !

- La photo correspond à chaque lieu où se cache un symbole à retrouver
- L'indice vous aidera à trouver l'emplacement exact du symbole
- Saisissez les coordonnées GPS dans votre moteur de recherche pour repérer les étapes

1

MONTIERS-SUR-SAULX
 ☎ 48.53908, 5.27284
 INDICE : Simple
 Un symbole bleu se cache près de la porte. Pensez à regarder vos pieds.

2

ECUREY
 ☎ 48.55677, 5.26861
 INDICE : Simple
 Le symbole figure sur la porte murée près des deux gardiens en fonte !

3

MORLEY
 ☎ 48.57731, 5.24829
 INDICE : Moyen
 Tournez la manivelle du puits pour découvrir le symbole mystère.

4

COUVERTPUIS
 ☎ 48.58195, 5.30179
 INDICE : Moyen
 Le symbole se trouve bien au chaud...

5

BIENCOURT-SUR-ORGE
 ☎ 48.56279, 5.34326
 INDICE : Compliqué
 Dans le petit bois près du cimetière, les arbres cachent un symbole.

6

RIBEAUCOURT
 ☎ 48.54543, 5.35152
 INDICE : Compliqué
 Le lierre dissimule des pierres, et...

7

SAUDRON
 ☎ 48.49107, 5.32895
 INDICE : Moyen
 Asseyez-vous dans le lavoir, mais pas sur le symbole!

La petite ASTUCE

Apportez vos crayons et lorsque vous trouvez un symbole, cochez la case correspondante au verso de ce bulletin et poursuivez jusqu'à obtenir la combinaison mystère !