



HORIZON

L'ACTU DES PORTES DE MEUSE

MEILLEURS VŒUX À TOUS

*Saint Nicolas Salsa, intercommunale,
édition 2019.*

DÉVELOPPEMENT ÉCONOMIQUE

De nouvelles entreprises s'installent.

p.4-5

EIM

Destination la Havane.

p.8-9

SANTÉ

Conforter l'offre de soins en milieu rural.

p.10-11



Communauté
de communes
Portes de Meuse

LA RURALITÉ N'EST PAS UN FREIN

Les Français re-plébiscitent leur campagne et assument de s'y sentir bien. La ruralité n'est plus un épouvantail ! Elle séduit par son authenticité, par la qualité de vie qu'elle propose, par sa nature bien sûr mais aussi grâce au prix de son immobilier. Elle garantit des conditions idéales d'épanouissement pour les familles, pour les jeunes ménages et les seniors.

Un retour à la terre qui nécessite de proposer une offre de services de qualité. Sur notre territoire, c'est bel et bien la Communauté de Communes des Portes de Meuse qui les assure. Au quotidien, ce sont nos agents et nos prestataires qui satisfont ces besoins : collecte des ordures ménagères, structures d'accueil de la petite enfance, restauration scolaire, entretien des écoles, voirie, développement économique, etc. Sur un périmètre aussi étendu avec de nombreux villages, le défi est de taille mais la création de notre intercommunalité a été motivée par la mutualisation des moyens afin de mieux répondre à vos besoins.

L'OFFRE DE SOINS DE PROXIMITÉ AU CŒUR DE NOS PRIORITÉS

Tous ces efforts ne seraient pas suffisants si en parallèle, nous ne construisions pas les réponses aux autres enjeux posés par la ruralité d'aujourd'hui. La carence de l'offre de soins sur notre bassin de vie n'est pas le moindre des problèmes auxquels il nous faut répondre. Pour y parvenir, nous avons mis en place un Contrat Local de Santé (CLS) en partenariat avec l'Agence Régionale de Santé (ARS) du Grand Est afin de réduire les inégalités territoriales et sociales en s'appuyant sur des outils concrets : service de transport, prévention, promotion, etc.

LE NUMÉRIQUE DOIT RÉDUIRE LES INÉGALITÉS TERRITORIALES

Grâce au déploiement en cours de la fibre optique, les habitants de notre territoire vont bénéficier d'innovations qui vont faciliter leur quotidien et les reconnecter à une offre de services plus seulement réservée aux pôles urbains. Cette révolution numérique génère également des retombées économiques avec l'implantation de nouvelles entreprises, synonyme de créations d'emplois et d'attractivité. Cette spirale positive est le fruit des nombreux efforts portés par l'ensemble des acteurs mobilisés pour construire une nouvelle ruralité.

L'année 2020 s'annonce encore riche en défis et en projets. Bien épaulés par les équipes administratives et techniques, nous autres élus communautaires aurons à cœur de poursuivre la dynamique engagée pour écrire ensemble une nouvelle page de notre histoire.

Meilleurs vœux à toutes et à tous !

Le Président

PORTRAIT

p. 3

DÉVELOPPEMENT ÉCONOMIQUE

p. 4

NOUVEAUX COMMERCES

p. 6

INTERNET TRÈS HAUT DÉBIT

p. 7

EIM CUBA

p. 8

SANTÉ

p. 10

ENVIRONNEMENT

p. 12

TOURISME ET CULTURE

p. 13

RESTAURATION SCOLAIRE

p. 14

PETITE ENFANCE

p. 15

SOUTIEN AUX COMMUNES

p. 16

Directeur de la publication :

Le Président des Portes de Meuse.

Réalisation : **Agence Les 80 Degrés.**

Impression : **Lorraine Graphic Imprimerie.**

Tirage : **9 500 exemplaires.**

« Fils du vent » est une œuvre majeure de Brigitte PHILIPPE, mais toutes ses sculptures témoignent de l'extrême finesse de son talent.



L'ART DE SUBLIMER LES CHEVAUX

Brigitte PHILIPPE mêle avec virtuosité ses deux talents de fondeur d'art et de sculptrice pour réaliser des œuvres équine en bronze et pleines de vie.

La flamme du chalumeau fond la cire que Brigitte PHILIPPE tire ensuite pour lui donner la forme qu'elle souhaite. « Là, je fais des pièces de bijouterie, de l'artisanat d'art, à la demande des clients. Mais mon métier est fondeur d'art et sculptrice » explique-t-elle en jetant un regard au buste de cheval dressé se situant à proximité. Intitulée « Fils du vent », cette oeuvre se démarque par la finesse de ses traits qui semble donner vie au sujet. « Sans doute dois-je cette finesse à mon ancien métier, de prothésiste dentaire », sourit l'artiste de Dammarie-sur-Saulx, passionnée de chevaux depuis son plus jeune âge. La passion a nourri son talent qu'elle exporte même jusqu'à l'autre bout du monde. « En Australie notamment ou en Amérique du Nord » précise-t-elle. Mais c'est à Paris, où elle expose régulièrement ses œuvres qu'elle a acquis une renommée qui lui a permis de décrocher un prix sur un salon international, grâce à ce fameux buste qu'elle garde avec elle, comme témoin de cette reconnaissance.

ENTRE EXPOSITIONS ET CONFÉRENCES

Brigitte PHILIPPE ne réserve pas son art à Paris ou Vincennes. Elle partage aussi ses œuvres avec le public lorrain. Elle a ainsi exposé à Vittel en 2018, à Thionville, à Rosières-aux-Salines, à Écurey, à Givrauval et bien sûr au Musée Lorrain du Cheval de Gondrecourt-le-Château. L'artiste installée dans sa commune depuis 6 ans a également déjà donné des conférences, preuve que la maîtrise de son art doit être partagée.



L'artiste a remporté de nombreux prix et expose régulièrement ses œuvres



PÉPINIÈRE DES PORTES DE MEUSE : BIEN PLUS QU'UN TOIT !

Si plusieurs entreprises ont déjà validé leur implantation dans ces locaux, l'offre de services et l'attractivité du territoire attirent d'autres sociétés candidates.

Situé à Gondrecourt-le-Château, l'établissement destiné à favoriser la création et l'implantation d'entreprises ouvre ses portes aux premiers locataires. En entrant dans l'édifice flambant neuf, les entrepreneurs auront la confirmation qu'ils y trouveront bien plus qu'un toit. « Quatre ateliers sont commercialisés, une salle de réunion, un espace d'accueil et de reprographie sont mis à disposition, et quand bien même ils ne sauraient de quels services ils auraient besoin,

en tant qu'animateur de la pépinière, je suis à leur écoute pour les aiguiller, les conseiller, les accompagner dans leurs démarches, etc. » détaille Zachary GUIBERTEAU, l'animateur récemment recruté. Deux entreprises ont déjà pris possession des lieux, une troisième est sur le point de s'installer. « Et nous avons d'autres demandes, des contacts qui devraient aboutir à de nouvelles locations » annonce Zachary GUIBERTEAU.

LE PLEIN DE SERVICES

La pépinière propose de multiples services :

- >> Présence d'un animateur
- >> 12 bureaux de 16 à 36 m²
- >> 4 ateliers de 35 à 75 m²
- >> Salle de réunion
- >> Espace accueil, reprographie et convivialité
- >> Accessibilité 24h/24
- >> Prestations complémentaires (gestion postale, phoning, secrétariat, wifi, nettoyage, etc.)

LES MISSIONS DE NOTRE ANIMATEUR

Animer, coordonner, stimuler, créer des synergies, accompagner, etc.

LA LOCATION

Bureaux et ateliers :

- >> 4€/m² HT la première année de création de l'entreprise
- >> 5€/m² HT la deuxième année
- >> 6€/m² HT la troisième année

Le bâtiment de la pépinière récemment réceptionné par la Communauté de communes des Portes de Meuse



« Un point d'appui essentiel »

Zachary GUIBERTEAU a pris ses fonctions d'animateur de la pépinière des Portes de Meuse en décembre dernier. Son expérience professionnelle et ses compétences administratives font de lui un atout indispensable dans le fonctionnement de l'établissement. « J'ai travaillé dans plusieurs sociétés dans toute la France. J'ai une bonne connaissance des fonctions qui me sont confiées ici. Après avoir sondé les besoins des entreprises de la pépinière, je m'assurerai que leur installation se fera dans les meilleures conditions. Je propose aux locataires un soutien matériel, logistique, mais aussi et surtout de l'ingénierie, des contacts et un réseau pour optimiser le lancement et le développement de ces entreprises » témoigne la nouvelle recrue.

« Une image dynamique du territoire »

« L'engouement des entreprises est très fort pour notre territoire. Plusieurs entreprises ont ainsi déjà fait part de leur décision d'occuper les bureaux de la pépinière des Portes de Meuse et d'autres se manifestent pour les rejoindre. Nous disposons également de nouvelles surfaces disponibles sur nos Zones d'activités, sans oublier les entreprises locales bénéficiaires des aides de l'intercommunalité. Cela reflète une image dynamique du territoire. »

Laurent PHILOUZE, vice-président chargé du développement économique

EN PLEIN BOOM !

Les Zones d'Activités intercommunales d'Ancerville et La Houquette sont en pleine croissance et font l'objet d'un engouement très fort de la part des entreprises. Portraits de deux d'entre elles qui font le pari de s'y installer.

« UN ENTREPÔT ADAPTÉ À NOS BESOINS »

Agro Distribution Services et ses 11 employés sont installés sur la zone de la Tannerie depuis mi-décembre. L'occasion d'étoffer leurs activités variées et novatrices.

Sur les deux hectares acquis, un accueille déjà les bureaux d'ADS et l'autre devrait accueillir une ferme expérimentale.



Jean-Baptiste PALIN et toute son équipe ont déménagé de Pierrefitte-sur-Aire à la zone d'activité de la Tannerie le 16 décembre dernier. Si le patron d'ADS a élu domicile à Ancerville, c'est essentiellement pour une raison commune à tous les entrepreneurs de la zone : la proximité de la RN4, un axe structurant et connecté à de nombreuses agglomérations : « mais nous avons aussi trouvé une intercommunalité à l'écoute de nos demandes, de nos besoins. Ici, nous avons acquis deux hectares de terrain, dont un servira de ferme expérimentale pour nos produits biostimulants. Nous avons pu également construire un entrepôt trois fois plus grand que celui que nous possédions auparavant, pour pouvoir y stocker nos produits que nous ne vendons que lorsque le besoin se fait ressentir, ce qui nous conduit donc à devoir disposer d'un grand stock ». La philosophie est clairement annoncée dans ces quelques mots de Jean-Baptiste PALIN. Spécialisée dans la vente de produits de protection des plantes, le conseil et le suivi technique agricole, ADS ne vend que quand cela est nécessaire, évitant ainsi d'éventuelles surconsommations et des surcoûts. Cela en ayant toujours un regard sur l'avenir, d'où la création d'une ferme expérimentale vouée à la bioagriculture et plus spécifiquement à la biostimulation.

EN PLEINE CROISSANCE

L'entreprise de salaison artisanale L'Argonnais développe ses gammes de produits et s'ouvre sur de nouveaux marchés. Dès le mois de mai, elle trouvera sur la Zone d'Activité de La Houquette le cadre idéal pour son développement.

Pas question de rompre avec la tradition. Mais si L'Argonnais a décidé de venir s'installer sur la zone de La Houquette, c'est pour satisfaire son besoin d'émancipation. Benoit FEDELI, patron de l'entreprise de salaison artisanale manquait de place à Ville-sur-Cousances : « nous souhaitons lancer de nouvelles gammes de produits qui nécessitent une réorganisation du travail, de revoir les circuits. Nous allons donc entrer à La Houquette dans un bâtiment auquel est ajoutée une extension de 300 m² qui nous permettra de mettre en service un réseau froid, et de respecter les nouvelles normes d'hygiène pour nos nouveaux produits ». L'eau nous vient à la bouche, non content de nous présenter fuseaux et autres saucissons estampillés L'Argonnais, Benoit s'apprête à nous livrer sur un plateau le saucisson tranché, le mini-saucisson apéritif et toute une variété de saucisses à cuire ! « Et en nous installant à La Houquette, non seulement nous nous faciliterons la tâche en termes de livraison et de transport en général, mais nous augmenterons nos chances de toucher une plus large clientèle encore » calcule le chef d'entreprise. À l'étroit dans son atelier actuel où de nouvelles machines ne peuvent tourner à plein régime, Benoit FEDELI sait également qu'il sera plus facile de recruter du personnel en renfort pour assurer la fabrication de ses nouveaux produits grâce à cette meilleure accessibilité.



Benoit FEDELI mise beaucoup sur la proximité de la RN4 pour poursuivre le développement de son entreprise



LES SERVICES EN PLUS

Delphine RUHLAND a ouvert son atelier de couture à Demange-Baudignécourt en novembre. Baptisée Delph Services, sa boutique est spécialement conçue et suffisamment grande pour servir également d'épicerie et de dépôt de pain. Trois services en un !



Delphine RUHLAND, commerçante, mais avant tout couturière dont le talent est déjà reconnu par les habitants de Demange-Baudignécourt.

LA CODECOM DISPOSE DE LOCAUX COMMERCIAUX DISPONIBLES, NOTAMMENT À TRÉVERAY, POUR PLUS D'INFORMATIONS, CONTACTEZ CLAIRE FEDELI : 07 72 37 96 46

Déterminée à ouvrir son propre atelier de couture, Delphine RUHLAND a pu compter sur le soutien de la Communauté de Communes et de la municipalité de Demange-Baudignécourt pour concrétiser son projet : « elles ont réalisé les travaux d'aménagement du local pour que je puisse m'y installer. Mais nous avons fait d'une pierre deux coups, puisque la boutique est aussi une épicerie où les gens viennent régulièrement se dépanner. Je fais aussi dépôt de pain ». Et Delphine n'a pas la sensation de mélanger les genres : « quand le client entre ici pour l'épicerie, il peut me voir en train de travailler sur ma machine à coudre. Quand il vient pour une réparation de son manteau ou faire retoucher son pantalon, il peut aussi acheter sa baguette de pain, c'est le principe du service en plus qui ne nuit à aucune de mes activités, au contraire ».

En plein centre du village, Delph Services attire l'œil et vient compléter l'offre de services du secteur, à côté de la boucherie/traiteur, face au restaurant et à proximité du gîte de groupe du village. Delphine RUHLAND n'a pas hésité à exposer son espace de travail juste à l'entrée du local : « devant la vitrine. Les gens me voient travailler sur ma machine à coudre quand ils entrent, même quand ils passent dans la rue, c'est une manière de me rapprocher d'eux ».

Les habitudes sont déjà prises, les habitants du village et des alentours réservent maintenant leur pain à Delphine et lui déposent leurs vêtements à retoucher !

DES FLEURS DANS LE VILLAGE

Morley compte désormais une fleuriste parmi ses habitants. La boutique Color Fleurs a déjà livré ses premières compositions à la clientèle locale, mais s'exporte aussi au delà des frontières meusiennes.

Depuis octobre dernier, Virginie SAGET a ouvert son atelier floral dans le village de Morley où elle habite depuis maintenant plus de 10 ans. Et si elle a choisi de l'appeler Color Fleurs, c'est pour une raison bien particulière. « Color n'est pas un mot emprunté à l'anglais, c'est la contraction de Corentin et Lorine » sourit cette maman qui n'a pas attendu très longtemps pour voir arriver ses premières commandes : « j'ai notamment réalisé une composition en forme de clé de sol pour la fanfare de Montiers-sur-Saulx. Mais mes clients ne sont pas seulement d'ici, certains me rejoignent après avoir consulté la page Facebook de la boutique. J'ai même réalisé une vente par webcam, avec quelqu'un qui habite à Nérac dans le Lot-et-Garonne. Je fais de la vente à distance et je travaille aussi avec certains fleuristes des départements limitrophes ». Dans le chalet accolé à la maison familiale et qui lui sert d'atelier de création, Virginie n'a pas mis longtemps à s'adapter au marché, avec le soutien de l'intercommunalité, quand bien même elle vit au milieu de la campagne...et des fleurs.



Roses, orchidées, anthuriums, toutes les fleurs sont sublimes une fois passées entre les mains de Virginie SAGET.

LA VALLÉE DE LA SAULX A LA FIBRE

L'accès à l'internet Très Haut Débit (THD) est déjà une réalité pour les habitants de la vallée de la Saulx. Les communes de Montplonne, Bazincourt-sur-Saulx, Rupt-aux-Nonains, Hironville, Sommellone, Baudonvilliers, Ancerville et Ville-sur-Saulx peuvent désormais souscrire à une offre THD : témoignages.



« VERS LE TÉLÉTRAVAIL »

« La fibre change la vie des gens, l'accès aux services multimédias est d'une facilité et d'une rapidité inouïes. Plus de soucis pour utiliser le streaming, les services de vidéos à la demande, les téléchargements se font presque instantanément. Avec un débit qui doit osciller entre 300 et 400 mégas, tout est plus simple, au point de songer à développer le télétravail à la Mairie. Nous recevons beaucoup de mails, et une grande partie des démarches administratives peuvent se faire numériquement. Nous pouvons effectivement penser qu'il est désormais possible de travailler à distance, le maire, les élus qui ont en charge des dossiers bien précis, la secrétaire, peuvent accéder de chez eux aux données de l'ordinateur de la mairie et disposer des données dont ils ont besoin sans avoir à se déplacer. Nous faisons désormais partie des communes tournées vers le tout numérisé ».

Frédéric VERLANT, maire de Bazincourt-sur-Saulx

« LE JOUR ET LA NUIT »

« J'ai pris contact avec mon opérateur, K.Net, pour réaliser le branchement final de la fibre chez moi. Depuis, c'est le jour et la nuit ! Avant, ça coupait tout le temps, la télévision fonctionnait sur le réseau hertzien, et on n'avait pas accès au replay, ni aux services à distance, les enregistrements étaient impossibles. Aujourd'hui, nous découvrons à la maison tous ces avantages. Quant à l'utilisation de l'ordinateur, alors qu'il fallait 5 minutes pour charger une page sur internet auparavant, cela se fait quasiment instantanément, plus aucun souci avec le Wi Fi, le téléphone. Je n'ai pas d'usage professionnel de la fibre, mais c'est un bonheur d'en profiter à la maison ».

Alain BEAUDOING, habitant de Bazincourt-sur-Saulx

Votre Communauté de communes soutient financièrement le déploiement de la fibre optique pour tous.

Les élus de l'intercommunalité viennent de valider la convention de financement du déploiement de la fibre proposée par la Région Grand Est. La participation des Portes de Meuse s'élèvera à environ 500 000 €, soit une aide de 50 € par raccordement.

+ d'infos auprès du réseau LOSANGE

Porté par le réseau Losange, le déploiement se poursuit sur le territoire notamment dans diverses communes de la vallée de l'Ornain. Il devrait être achevé dans un délai de 3 à 4 ans.

Pour plus d'informations : <https://www.losange-fibre.fr/>



DE LA CULTURE PLEIN LES BAGAGES

De retour de leur voyage à Cuba, les élèves de l'École Intercommunale de Musique et leurs accompagnateurs ont vécu non seulement un moment historique, mais aussi riche d'enseignements.

Séjour initiatique à Cuba (2019)



UN PROJET QUI NE MANQUE PAS DE SALSA !

Durant 2 ans, les 140 élèves (enfants et adultes) de l'EIM vont s'initier aux musiques et à la culture cubaines. Pour les accompagner dans cette aventure, des professionnels tels que le groupe nancéien Who's The Cuban interviennent auprès du jeune public. Une expérience qui connaît un vrai temps fort avec le voyage à La Havane, à la rencontre des cubains.

De retour sur le sol français après leur périple au pays de la salsa, les 31 membres de la délégation des Portes de Meuse avaient encore la tête à Cuba. La découverte était totale pour nos explorateurs. Deux mots reviennent en boucle : « magnifique, magique ! » Géraldine ROCHER, directrice de l'École Intercommunale de Musique (EIM) résume ainsi la pensée de ses compagnons de voyage : « nous avons fait un voyage magique à tout point de vue. Outre le dépaysement, nous avons découvert un pays d'une grande richesse culturelle. Et puis, musicalement, c'est allé au-delà de nos attentes. Nous avons rencontré les musiciens cubains et un groupe de réputation internationale. À chaque fin des concerts auxquels nous avons assisté, les musiciens sont venus nous chercher dans le public pour nous faire jouer avec eux sur scène. Et pas juste deux ou trois minutes ! ».

DES CONCERTS PROGRAMMÉS EN 2020

Les étoiles ramenées de La Havane scintillent entre chaque mot prononcé par la directrice. Ces mêmes étoiles qui éclairent davantage le projet de l'École Intercommunale de Musique : « nous avons déjà organisé des animations dans les écoles primaires, le groupe de Nancy, Who's the Cuban, intervient régulièrement sur notre territoire, et, bien sûr, il sera à l'affiche de notre concert final à l'été 2020 ». Who's The Cuban sera alors sur scène et aura le bonheur d'être précédé en première partie de spectacle par les élèves de l'EIM. Pour notre plus grand plaisir !

Retrouvez les dates des concerts à venir dans notre agenda en ligne : www.portesdemeuse.fr

« Un voyage initiatique »

« Dans une vie de batteur et percussionniste, si l'on veut parfaire ses connaissances musicales, il y a des incontournables en matière de voyages initiatiques ! Cuba de par ses origines est «la» destination, puisque sa musique est née au point de rencontre entre les cultures du monde. Dès notre arrivée, j'ai tout de suite ressenti de bonnes vibrations, et je n'ai pas été déçu ! Le peuple Cubain est très accueillant, très chaleureux, et durant tout notre séjour, nous avons pu assister à différents concerts, où nous avons dansé, joué sur différents rythmes tels que la Salsa, le cha cha cha, la rumba entre autres... La musique est partout et les cubains dansent sur tous les rythmes ! Le deuxième groupe composé essentiellement de jeunes, se rendra compte du niveau musical de tous les musiciens qu'ils vont rencontrer. Ils vont découvrir la complexité des différences rythmiques. Comme moi et le premier groupe, ils repartiront avec des étoiles plein les yeux et avec de «nouvelles» oreilles !

Didier BERTAUX, professeur de percussion



De nombreux ateliers de découverte et de sensibilisation à la culture cubaine ont été mis en place à destination des élèves des Portes de Meuse

En février prochain, une seconde délégation composée d'élèves de l'EIM des Portes de Meuse s'envolera pour Cuba pour s'immerger dans la culture musicale de l'île.



« La musique y est solaire »

« J'ai encore un peu de mal à trouver les mots pour vous raconter mon voyage. Ce que je sais, c'est que j'ai sincèrement apprécié ! Merci à notre guide qui nous a plongé au cœur de la vie cubaine et bien sûr merci à la Communauté de Communes des Portes de Meuse pour ce séjour magique. A Cuba, j'ai découvert un autre monde, une autre culture, des gens qui ouvrent leurs bras pour vous accueillir. Je prends du recul aujourd'hui sur notre mode de vie et la musique y est solaire ; Et puis, nous avons pu jouer sur scène, avec Who's The Cuban, le groupe qui nous accompagnait. On était une trentaine de Meusiens, à jouer, à chanter, là, avec les musiciens de La Havane, c'était une superbe expérience ! A ceux qui seront du prochain voyage en février, je ne peux que dire : quelle chance ! Profitez bien et sans retenue de tout ce que vous verrez, entendrez, comme moi, vous vous enrichirez de tout ! »

Pauline ANDRÉ, qui pratique le violon depuis 14 ans

« Un autre monde »

« Un autre monde ! Le climat y est sans doute pour quelque chose, mais sur cette île, notamment à La Havane, l'ambiance est tout le temps festive. Dans la rue, il y a de la musique, quand on monte dans le bus, on entend de la musique. La musique fait partie intégrante de la culture cubaine. On a visité l'école de musique de la ville, et assisté à des concerts auxquels les musiciens nous ont invité à participer. C'était génial ! On a joué sur scène, en extérieur, avec eux, comme s'ils voulaient qu'on partage ce moment de plaisir. J'ai appris beaucoup au cours de ce voyage qui va changer ma façon de jouer et d'aborder la musique ».

Karine, élève de l'EIM



Lors de leur voyage à Cuba les enfants ont vécu des moments de partage incroyables

Projet d'ouverture d'une section cuivre à Montiers-sur-Saulx, merci de nous indiquer si vous êtes intéressés.

Votre enfant souhaite découvrir la musique? Des places sont disponibles pour la classe éveil, à partir de 4 ans, à Montiers-sur-Saulx.

Renseignements, Laurence ROSSELLE : 03 29 89 79 07

l.rosselle@portesdemeuse.fr



E.MEUSE SANTÉ, UN OUTIL AU SERVICE DE L'ÉVOLUTION DE L'OFFRE DE SOINS



Porté par le Département de la Meuse, le projet e-Meuse Santé a récemment été retenu par le Premier Ministre pour intégrer le programme Territoires d'Innovation. Ce projet ambitieux a pour objectifs principaux d'améliorer l'accès aux soins en milieu rural, de contribuer au développement d'une filière économique en matière de e-santé dans le Grand Est et de participer ainsi à l'attractivité des territoires. La construction de ce projet est rendue possible grâce à l'appui de nombreux partenaires : Commissariat à l'Energie Atomique (CEA), Région Grand Est, collectivités locales, entreprises privées, professionnels de santé, Université de Lorraine, etc.



LA E-SANTÉ, C'EST QUOI ?

Il s'agit de l'ensemble des moyens et services liés à la santé utilisant les nouvelles technologies de l'information et de la communication. La e-santé fait appel à internet, aux applications pour smartphones et aux objets connectés.

ELLE INCLUT :

>> **La télé-santé** : comprend les actes de prévention et de soins réalisés à distance : information via des portails grand public, sites de promotion de la santé, systèmes d'alerte téléphonique, prescriptions électroniques à distance...

>> **La télé-médecine** (actes médicaux réalisés à distance par un médecin) : consultation par vidéoconférence, télé-assistance d'un médecin lors d'une intervention, télé-surveillance du patient, télé-expertise (échange des avis des médecins)...

>> **La m-santé** (mobile santé) : désigne les applications numériques pour smartphones ou objets connectés (bracelets...) en lien avec la santé.

>> Les systèmes de **dossiers électroniques de santé**.



« Le Contrat Local de Santé 2^{ème} génération a été signé le 13 septembre dernier. Au travers des trois axes principaux d'action qui ont été définis, cet outil vise à renforcer la qualité de vie des habitants de notre territoire rural dans une vision globale de santé.

C'est dans ce contexte que la Communauté de Communes des Portes de Meuse a souhaité témoigner de son intérêt à l'égard du programme e-Meuse Santé pour lequel un partenariat aux côtés des acteurs concernés pourra être envisagé prochainement lors des différentes étapes qui constitueront la phase de déploiement du dispositif. Ce nouvel outil pourrait alors permettre de renforcer l'offre de services notamment dans les domaines de la télémédecine, de la prévention ou encore du maintien à domicile. »

Daniel LHUILLIER, vice-président chargé de l'Action Sociale

PHASE D'EXPÉRIMENTATION

Le grand principe du projet e-Meuse Santé est de fédérer l'ensemble des acteurs concernés afin de créer une synergie qui permettra l'expérimentation et le cas échéant, l'émergence de solutions et de produits innovants. L'objectif est de tester et analyser la mise en application de ces innovations dans les dix années à venir. Ce programme se caractérise par son utilité publique mais aussi par la création d'emplois.



QUELLES PERSPECTIVES À L'ÉCHELLE DU TERRITOIRE DES PORTES DE MEUSE ?

La Communauté de Communes des Portes de Meuse souhaite engager une réflexion sur différentes actions potentielles qu'elle pourrait mettre en œuvre dans le cadre du déploiement du projet e-Meuse Santé dont le processus repose sur un socle commun de services pouvant, pour certains, trouver une intégration dans le Contrat Local de Santé 2^{ème} génération signé le 13 septembre 2019. Ainsi, une rencontre avec le Directeur opérationnel du projet e-Meuse Santé, a eu lieu en octobre dernier afin de mieux cerner les contours du programme et l'articulation de sa phase de déploiement.

Par ailleurs, des visites de cabinets de télémédecine implantés sur le département de la Haute-Marne ont eu lieu. Elles nous ont permis de découvrir le fonctionnement de ces nouvelles technologies mais aussi d'entendre des témoignages de médecins sur leurs nouveaux modes de vie et de pratique qui s'intègrent dans une vision plus globale de leur vie professionnelle : « Notre Société est à la croisée des chemins, elle est caractérisée par des innovations numériques exponentielles, de nouvelles pratiques de la part des jeunes médecins qui utilisent des objets connectés et qui souhaitent désormais s'aligner pour la plupart, sur les temps de travail communs afin de préserver leur vie de famille... Les avancées numériques permettent notamment une meilleure communication, coordination entre les professionnels de santé, elles favorisent un décloisonnement de l'information. » (Isabelle CEREDA).

L'objectif de ces interventions entreprises par la Codecom des Portes de Meuse est de faire émerger les premières pistes d'améliorations concrètes pour faire face à la fragilisation de l'offre de soins de premier recours sur le territoire. D'autres démarches sont également envisagées comme par exemple, de faire appel à un cabinet spécialisé dans le recrutement de professionnels de santé sur les secteurs les plus déficitaires de notre territoire.

Quelques exemples d'actions mises en œuvre ou en programmation dans le cadre du Contrat Local de Santé (CLS) 2^{ème} génération, grâce notamment à l'appui des nombreux partenaires engagés :

>> Mise en place d'un **service de transport solidaire** proposant 2 circuits : Renforcer la qualité de vie des habitants par l'accès aux services ;

>> Mise en place d'**ateliers divers par l'Association Cantonale Familles Rurales de Gondrecourt-le-Château** : Rompre l'isolement et favoriser le lien social ;

>> **Promeneurs du Net** : Présence informatique permettant des échanges, un accompagnement et de l'écoute ;

>> Reconduction de la **conférence/débat** sur la prévention à la surexposition aux écrans à laquelle sera adossé un **Festival du Numérique** (Mai 2020) ;

>> **Opération Triple P** (Pratique Parentale Positive) : Améliorer les liens parents/enfants, accompagner les parents pour mieux comprendre leurs enfants ;

>> À venir : mise en place de la « **Caravane du Sport** » - Améliorer les connaissances et pratiques des habitants en matière d'alimentation et d'activité physique.

CONTACT :

Isabelle CEREDA
 Coordinatrice du Contrat Local de Santé
 i.cereda@portesdemeuse.fr – 03 29 75 68 91



PETIT DÉTOUR À MONTPLONNE

Afin de permettre aux poissons de nager sans obstacle, le contournement du ruisseau de Montplonne à la sortie de la commune, direction Lavincourt, est à l'étude.

Coupé dans leur élan par une chute d'eau qui les empêche de circuler et de se reproduire facilement, les Truites Fario vont bientôt pouvoir remonter le ruisseau de Montplonne sans obstacle. Sur demande de la Préfecture, l'association L'Avenir (ITEP) de Montplonne, propriétaire du terrain où se situe l'obstacle (ancienne chute du moulin), se devait de résoudre le problème. La Communauté de Communes des Portes de Meuse a décidé de l'épauler puisqu'elle en a la

compétence. « Cet endroit du cours d'eau est un espace naturel et une zone de frayère. L'intercommunalité vient en soutien de l'ITEP pour solliciter les financements et lancer les travaux qui consisteront à créer un bras de contournement du ruisseau sur une centaine de mètres afin d'éviter cet obstacle pour les poissons », explique Laurent FLOUEST, directeur général adjoint de la collectivité. « Nous allons recruter un bureau d'études qui aura pour objectif de définir les travaux à réaliser, en essayant de

faire de cette contrainte un atout, en enrichissant le site » précise-t-il.

SOUTIEN TECHNIQUE ET FINANCIER

Face aux investissements nécessaires pour réaliser les travaux et grâce au soutien technique du département de la Meuse, les Portes de Meuse ont naturellement et logiquement décidé d'apporter leur soutien technique à l'ITEP pour qui les coûts estimés à 80 000 € seraient une charge trop lourde.



« Nos cours d'eau sont une richesse »

« La biodiversité de nos cours d'eau constitue une richesse et un atout pour notre territoire. Face à cet enjeu de préservation, la Communauté de Communes a décidé de soutenir et de faciliter la réalisation de ce contournement. ».

Michel LOISY, vice-président
chargé de l'eau et de
l'assainissement

Les travaux stimuleront
la biodiversité





« LE TERRITOIRE A UN FORT POTENTIEL »

Mettre en avant le potentiel touristique du territoire est la mission de Paola MALDONADO, étudiante en master et stagiaire des Portes de Meuse jusqu'en juin.

Arrivée en octobre sur le territoire, Paola MALDONADO a quitté pour quelques mois l'Université de Lorraine pour réaliser un stage de 9 mois sur les Portes de Meuse. Spécialisée dans le développement touristique, la jeune femme originaire de Colombie a une mission bien spécifique : mettre en lumière et optimiser le patrimoine local. « Ce stage s'inscrit dans l'élaboration du schéma de développement touristique intercommunal. Il doit déboucher sur un plan d'actions en s'appuyant sur quatre

pilliers à développer : les vélo-routes et voies vertes, le réseau fluvial, le patrimoine carrier, et le patrimoine Renaissance de la vallée de la Saulx » résume Romain GIROUX, chargé de mission. Quant à Paola, elle s'est déjà mise au travail : « ma première étape est d'aller à la rencontre des acteurs touristiques des Portes de Meuse, de visiter les sites. Ensuite, nous déterminerons les actions à mener. Le territoire a un fort potentiel touristique-culturel et jouit d'un cadre naturel qui est indéniablement un atout supplémentaire ».

LA PEINTURE DANS LA RUE

La réussite de l'initiative est à la hauteur de son originalité. Plus de 60 tableaux de l'artiste international Gérard LARGUIER ont été reproduits sur des bâches grand format, exposées du 25 octobre jusqu'en 2020, en extérieur, dans huit villages de la Communauté de Communes. « Nous souhaitons renforcer l'accès à l'art sur le territoire, en ciblant un large public, c'est pourquoi l'intercommunalité a fait le choix d'exposer ces œuvres dans la rue afin de les inscrire dans le quotidien des habitants », apprécie Romain GIROUX. Et l'action de Gérard LARGUIER va encore plus loin : il intervient lors des mercredis récréatifs et créera avec les enfants une œuvre dont le thème est l'avenir du territoire.



Gérard LARGUIER dans son atelier
à Bonnet reçoit des élèves du territoire



« Baston? », samedi 25 janvier 2020
à 20h / MJC d'Ancerville.

L'ART DE RÉSOUDRE LES CONFLITS

À cette question sensible, la Cie Brouñiak apporte sa réponse grâce à son spectacle « Baston? » qui se joue à la MJC d'Ancerville. Si l'association Scènes et Territoires laisse le soin aux artistes de la troupe de Nancy de s'exprimer sur ce sujet à travers une mise en scène artistique et musicale, elle n'en n'est pas moins à l'origine du projet. « Nous travaillons avec les Portes de Meuse et d'autres partenaires sur le secteur depuis plusieurs années. Le rôle de l'association est de favoriser le développement culturel et artistique sur les territoires ruraux », explique Marie-Pierre COLNEL, animatrice culturelle de Scènes et Territoires. « En organisant ce genre d'événements, nous allons à la rencontre d'un très large public, plus que dans un cadre conventionnel, nous contribuons à la mobilité des publics ».



NI TROP GRAS, NI TROP SALÉ, VARIÉ, BIO ET LOCAL !

Les repas servis dans les cantines, passés en liaison froide depuis septembre dernier, à l'exception de Gondrecourt-le-Château, font la part belle à la qualité des produits. Souvent locaux, bio et titillant la curiosité des papilles des enfants.

La qualité avant tout ! En passant en liaison froide (livraison de repas froids remis en température sur place), les cantines gérées par la Communauté de Communes des Portes de Meuse disposent d'un service répondant à la philosophie du territoire : plus de produits bio, plus de produits locaux, plus de variété. Telle est la politique du fournisseur du service de restauration scolaire des Portes de Meuse. « L'appréciation du service est partagée de tous, notamment les enfants, même quand nous leur servons des plats qu'ils ne connaissent pas. Néanmoins, l'équilibre alimentaire reste la priorité » précise Véronique NOISSETTE, responsable du service de restauration scolaire.



UN RENFORT DE CHOIX

Sylvie ROBERT a rejoint le service de restauration scolaire de la Communauté de Communes le 1^{er} septembre 2019. Assistante de gestion, ses missions principales sont à la fois administratives et éducatives. Elle est affectée à la gestion des réservations, des annulations et des commandes des repas. Mais son rôle éducatif est tout aussi important concernant le goût, l'équilibre alimentaire ou encore la lutte contre le gaspillage. Quant à l'hygiène et aux méthodes de travail, son intervention est tout aussi appréciée et utile.



LE PETIT-DÉJEUNER, INDISPENSABLE ET AGRÉABLE

Le goûter était déjà entré dans les écoles en 2018. Place désormais au petit-déjeuner depuis la rentrée 2019. Trois écoles (Cousances-les-Forges, Le Bouchon-sur-Saulx et Gondrecourt-le-Château) servent aux enfants tous les vendredis un petit-déjeuner aux saveurs locales et traditionnelles. « Nous souhaitons sensibiliser les enfants aux produits simples, aux produits locaux, en servant par exemple des tartines de pain avec de la confiture locale », explique Thierry HUSSON, directeur général adjoint de la Communauté de Communes. Produits laitiers, céréales, jus de fruits, l'opération proposée par les Portes de Meuse pourrait s'étendre sur l'ensemble du territoire si elle s'avère appréciée par tous.

CRÉATION D'UNE MICRO-CRÈCHE À DEMANGE-BAUDIGNÉCOURT



L'ancienne école de Demange-Baudignécourt va être réhabilitée en micro-crèche, c'est officiel ! L'avant-projet ayant été récemment validé, les travaux devraient commencer cette année pour une ouverture programmée en 2021.

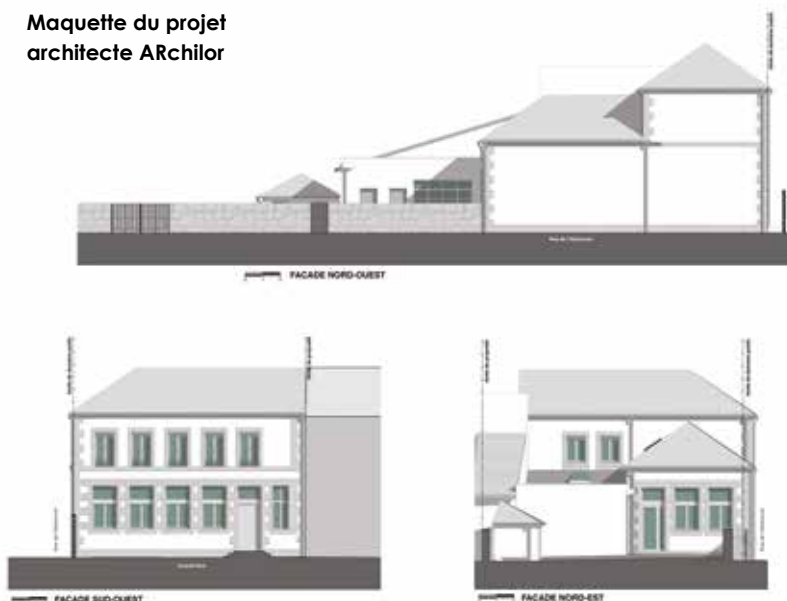
Les résultats de l'étude de faisabilité ayant donné satisfaction, la validation de l'avant-projet en Conseil Communautaire a confirmé l'acte de naissance de la future micro-crèche intercommunale de Demange-Baudignécourt. Le feu est donc passé au vert, rendez-vous à l'étape suivante : « les appels d'offres et les consultations des entreprises seront lancés au printemps prochain. Les travaux devraient ensuite démarrer et la micro-crèche devrait pouvoir ouvrir ses portes au cours de l'été 2021 », prévoit Laurent FLOUEST, directeur général adjoint de la Communauté de Communes des Portes de Meuse. Une micro-crèche de 10 places jugées suffisantes selon l'enquête de la Caisse d'Allocations Familiales (CAF) de la Meuse qui avait sondé les besoins du territoire.

CHANGEMENT DE STATUT POSSIBLE

Toutefois, le statut de l'établissement pourrait facilement évoluer pour passer de micro-crèche* à celui de crèche puisque la conception des plans permet d'accroître l'accueil de 4 places supplémentaires. Les premières affluences des parents et futurs parents détermineront la nécessité ou non de ce passage de 10 à 14 places. L'ancienne école de Demange-aux-Eaux devrait donc bientôt être convertie en micro-crèche et prendre un coup de jeune.

** Le statut de micro-crèche est accordé lorsque la capacité d'accueil est inférieure ou égale à 10 places.*

Maquette du projet architecte ARChilor



« 10 places, ce chiffre est cohérent »

« Le projet de création de cette micro-crèche était déjà lancé avant la fusion de nos trois Codecom et la naissance des Portes de Meuse. 10 places d'accueil, cela semblait cohérent à l'époque et cela le semble encore aujourd'hui. Mais l'établissement pourra s'adapter aux besoins qui se feront sentir au moment de l'ouverture du service, il pourrait, le cas échéant, évoluer pour passer de 10 à 14 places ».

Francis LEROUX, vice-président chargé de la Petite Enfance

UN CONCOURS APPRÉCIÉ DES COMMUNES

Mis en place par la Codecom des Portes de Meuse, le fonds de concours est un programme de subventions réservées aux communes membres. Grâce à ce dispositif et à l'aide du GIP Objectif Meuse, les villages du territoire peuvent financer des équipements et des travaux qu'ils n'auraient peut-être pas pu réaliser sans ce soutien. Des maires témoignent.

LES MONTANTS DU FONDS DE CONCOURS VERSÉS AUX COMMUNES EN 2019 :

1 ^{ère} tranche	104 418,50 €
2 ^{ème} tranche	56 921,11 €
3 ^{ème} tranche	76 042,03 €
4 ^{ème} tranche	62 531,28 €
5 ^{ème} tranche	273 508,22 €
6 ^{ème} tranche	44 666,98 €
Total	617 891,12 €



« Opérationnel et décoré »

« Le parking de 5 places est opérationnel depuis décembre et nous l'avons décoré d'un sapin pour Noël ! Il nous reste un peu d'argent du fonds de concours : nous allons pouvoir déposer du macadam à certains accès et il nous reste aussi à placer des bancs qui seront les mêmes que ceux que l'on peut voir dans le square voisin ».

Le Maire de Saint-Joire



« De nouveaux services à la population »

« Lorsque Delphine RUHLAND nous a fait part de son projet d'ouvrir un atelier de couture sur la commune, nous lui avons proposé un local et la possibilité de l'utiliser également en partie comme épicerie. Elle a accepté et son magasin est aujourd'hui un commerce de proximité apprécié. Soutenu par le fonds de concours des Portes de Meuse et la Région Grand Est, c'est un véritable service à la population que nous rendons aux gens ».

Le Maire de Demange-Baudignécourt

« Un travail d'équipe »

« Grâce aux fonds de concours, nous avons pu réhabiliter la fontaine de la place de la mairie. Mais cette réhabilitation a aussi été l'occasion de faire un travail d'équipe et intergénérationnel. Jeunes et anciens du village ont mis la main à la pâte ».

Le Maire de Savonnières-en-Perthois

« Un bien pour les usagers »

« Le financement du fonds de concours à hauteur de 50% de notre remorque de curage, débouchage et nettoyage nous permet de tenir notre budget eau et assainissement. Et donc de ne pas pénaliser les usagers, tout en disposant d'un matériel d'entretien du réseau d'eau que nous aurions été obligés d'acheter quoi qu'il en soit ».

Le Maire d'Ancerville

« Cela n'aurait pas été possible sans le fonds de concours »

« En 2018, nous avons planté des arbres Douglas sur la commune. Cette année, nous avons réalisé des aménagements dans la salle communale, la cuisine et nous avons même installé un défibrillateur. Cela n'aurait pas été possible sans les fonds de concours, nous n'aurions pas engagé ces travaux ».

Le Maire de Lavincourt