



HORIZON

L'ACTU DES PORTES DE MEUSE

ET SI NOUS RÉINVENTIONS LE LOCAL ?



GRANDS PROJETS

Bâtir pour aujourd'hui et demain.

p.4-5

TOURISME

Encore des nouveautés
pour la saison à venir.

p.6-7

INITIATIVES LOCALES

Solidaire dans la crise.

p.8-9



ET SI LE LOCAL ÉTAIT PLUS QU'UNE ALTERNATIVE ?

Un autre chemin est-il possible ? Dans le prolongement de plusieurs mois de crise sanitaire, la question mérite d'être posée. Face au confinement qui a révélé les multiples dépendances de notre mode de vie, ne devons-nous pas réfléchir à une autre façon d'agir, vivre et consommer autrement ? Ne devrions-nous pas faire du local la norme et la voie à suivre ?

Durant ces temps troublés, les initiatives se sont multipliées sur notre territoire et ont prouvé que nous pouvions imaginer un modèle plus responsable, plus solidaire et plus proche de nous. Notre ruralité offre tant de perspectives et de réponses à nos besoins que cette alternative mérite d'être expérimentée et mise à l'épreuve. Pour s'en convaincre, il suffit de s'inspirer de quelques initiatives que nous avons souhaité vous faire partager dans ce magazine. Dotés d'une formidable capacité d'adaptation, ces hommes et ces femmes ont su se réinventer pour répondre aux besoins exprimés par notre population. Bravo et merci à eux pour leur faculté à ne pas subir et à insuffler un esprit nouveau !

NOTRE RURALITÉ EST UNE FORCE

Mais pour que de telles actions rencontrent un véritable écho, encore faut-il que leur environnement soit propice à favoriser leur émergence et leur émulation. Et force est de reconnaître que notre Codecom a été un facteur de développement de ces « nouvelles » pratiques : dans son accompagnement des entreprises ou dans le soutien de la vie associative, notre collectivité s'efforce de créer les conditions favorables à la promotion des circuits courts, dans un esprit d'entrepreneuriat humaniste et local.

Notre ruralité est une force et surtout un vraie réponse aux enjeux de la société actuelle. J'insiste mais le confinement l'a prouvé. Notre qualité de vie, nos services à la population, nos grands espaces, nos producteurs, nos artisans, nos entreprises, nos associations, notre envie de mieux faire ensemble, tous les ingrédients sont là pour nous réinventer. A nous de relever ce défi !

Stéphane MARTIN
Président de la Communauté de Communes
des Portes de Meuse

COUP DE CŒUR

p. 3

GRANDS PROJETS

p. 4

TOURISME

p. 6

INITIATIVES LOCALES

p. 8

FORMATION

p. 10

DÉVELOPPEMENT ÉCONOMIQUE

p. 12

LES SUPERLOCAUX

p. 14

CONSOMMER LOCAL

p. 15

PORTRAIT

p. 16

Retrouver toutes les infos
et notre actualité sur
www.portesdemeuse.fr



www.facebook.com/PortesDeMeuse/

Directeur de la publication :

Le Président des Portes de Meuse.

Réalisation : **Agence Les 80 Degrés.**

Impression : **Lorraine Graphic Imprimerie.**

Crédits photos : **www.shutterstock.com**

Tirage : **9 500 exemplaires.**



Scannez ce flash-code pour visualiser le reportage de Puissance TV sur le Conseil Municipal des Enfants à Savonnières-en-Perthois et Brillon-en-Barrois.

JEUNES ET CITOYENS

Qui a dit que l'engagement devait attendre le poids des années ? Sur notre territoire, les jeunes sont nombreux à s'investir au service de l'intérêt général, à l'image des communes de Brillon-en-Barrois et de Savonnières-en-Perthois qui bénéficient déjà de l'enthousiasme de ces nouveaux élus.

Ils ont décidé de s'engager dans la vie de leur commune en entrant dans le Conseil Municipal des Enfants (CME). Âgés de 10 à 14 ans, ces jeunes édiles entendent bien montrer qu'ils ont un vrai rôle à jouer ! À Savonnières-en-Perthois, des projets issus de ce CME ont ainsi déjà abouti et d'autres sont en phase d'élaboration : l'utilisation de la petite cour d'école pour en faire un potager public a dépassé le stade de l'étude. « Il sera conçu de façon intelligente, en combinant aux légumes les fleurs qui les aideront à pousser. Le mini-potager sera ouvert à tous les passants qui pourront se servir au moment de la récolte », explique Catherine LIEUVRAIN, chargée de chapeauter le CME. Une collecte d'objets pouvant servir aux refuges d'animaux est également prévue ainsi que la construction d'un second abribus, le premier servant déjà de galerie d'art. « Les enfants ont eu l'idée de l'habiller d'œuvres reproduites et plastifiées » poursuit Catherine.

L'IDÉE LUMINEUSE DE BRILLON-EN-BARROIS

Force de propositions, la jeunesse des Portes de Meuse entend bien améliorer notre quotidien. La preuve avec le CME de Brillon-en-Barrois, soucieux de la sécurité de ses habitants : « en parallèle des travaux communaux concernant la sécurité des piétons, avec notamment l'installation de plateaux surélevés, les enfants ont décidé de se mettre en scène dans un clip pour évoquer ce problème de sécurité. Cette vidéo sera diffusée sur les réseaux sociaux » annonce le maire Florent RENAUDIN. Et d'ajouter : « ils ont l'intention de faire une campagne d'affichage personnalisée. Nous avons fait la demande pour un passage piétons lumineux qui s'éclaire quand un passant veut traverser la route ».



LES CME AU SÉNAT

Les membres des Conseils municipaux des enfants de Brillon-en-Barrois et Savonnières-en-Perthois se sont retrouvés le 22 février dernier à Paris pour visiter le Sénat. Invités par le Sénateur meusien Franck MENONVILLE, ils ont découvert le Palais du Luxembourg durant près de trois heures. Une visite personnalisée qui a suscité de nombreuses questions de la part des enfants qui ont également eu droit ensuite à une balade dans Paris.

BÂTIR POUR AUJOURD'HUI ET DEMAIN

Portés par la Communauté de Communes des Portes de Meuse, plusieurs chantiers sont ou vont être lancés dans les semaines à venir. Avec une triple ambition : conforter, renforcer et améliorer l'offre de services à la population.

LE GYMNASSE INTERCOMMUNAL D'HAIRONVILLE

Paré de métal ajouré et ouvert sur l'extérieur grâce à ses baies vitrées, le futur gymnase intercommunal d'Haironville devrait se fondre avec harmonie dans le paysage. Mais l'esthétisme ne sera pas le seul atout de ce complexe sportif de 1 852 m². Son utilité est évidente : « *il pourra accueillir des compétitions homologuées de niveau régional. Les associations et aussi les écoles* », précise Laurent FLOUEST, directeur adjoint de la Codecom des Portes de Meuse. Ce n'est donc pas un hasard si le gymnase intercommunal jouxtera le groupement scolaire d'Haironville. « *Le système de chaufferie bois plaquettes alimentera également l'école. Ce choix répond à notre engagement pour le développement durable* ». Et outre la question énergétique, la construction de ce bâtiment va permettre de pallier une vraie carence : « *Ce nouveau gymnase répondra également à un autre besoin, celui de désengorger ceux déjà existants sur la Codecom* », poursuit Laurent.



Les terrassements du gymnase intercommunal ont démarré ces dernières semaines. Dès que les conditions seront favorables, les premiers murs s'élèveront.

La Codecom va construire la nouvelle gendarmerie qui sera ensuite louée à l'État.



LA GENDARMERIE DE GONDRECOURT-LE-CHÂTEAU

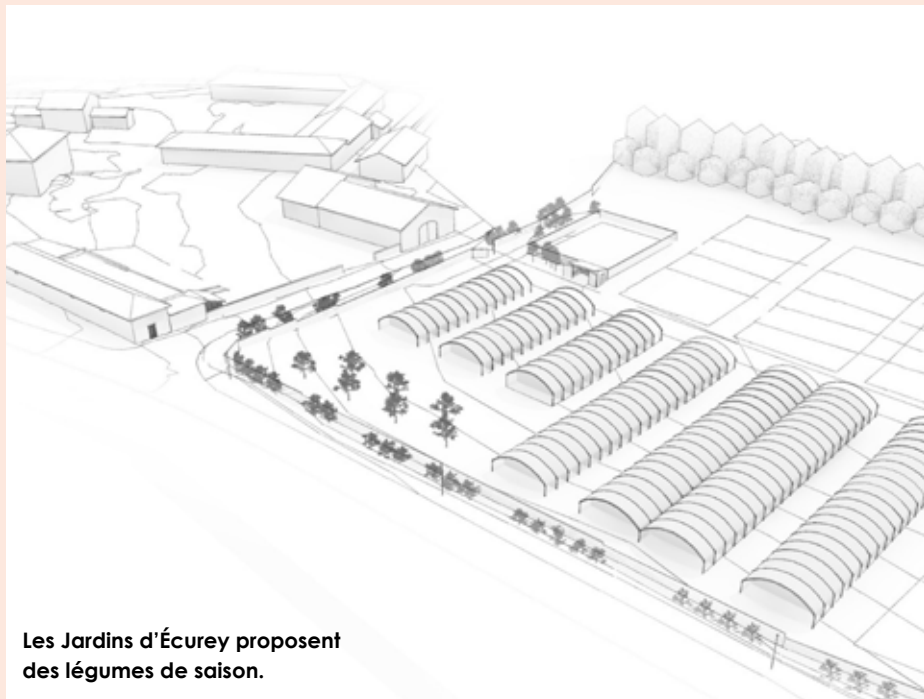
Vieillesse, la Gendarmerie de Gondrecourt-le-Château sera remplacée par plusieurs bâtiments flambants neufs de 1 577 m², pourvu de 10 logements de fonction. Ces bâtiments performants seront eux aussi équipés d'une chaudière bois. « *L'intercommunalité construit cette gendarmerie qu'elle louera ensuite à l'Etat* », explique Laurent FLOUEST. Les travaux devraient débuter d'ici quelques semaines.

LE SIÈGE DE LA COMMUNAUTÉ DE COMMUNES DES PORTES DE MEUSE À ÉCUREY

« *Depuis la fusion des trois anciennes Codecom, nous travaillons sur trois antennes, à Cousances-les-Forges, Montiers-sur-Saulx et Gondrecourt-le-Château. Trois sites qui engendrent plus de frais que si nous étions regroupés à un seul endroit* » analyse le directeur adjoint des Portes de Meuse. Un souci d'économie et d'optimisation des conditions de travail du personnel et des élus qui devraient à terme être majoritairement logés dans un même lieu sur le site intercommunal d'Écurey. Le chantier devrait démarrer à l'automne prochain, en partenariat avec l'EPF Lorraine.

Financé notamment par la Codecom, le GIP Objectif Meuse, la Région Grand Est et l'État, le coût global de ces trois grands projets s'élève à près de 14 millions d'euros qui serviront à faire travailler essentiellement les entreprises locales.





Les Jardins d'Écurey proposent des légumes de saison.

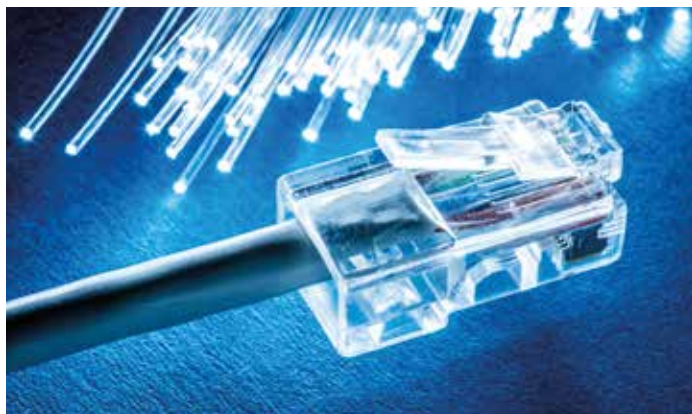
L'AGRANDISSEMENT DES JARDINS D'ÉCUREY

Lancée l'année dernière, la production maraîchère bio à Écurey a permis l'embauche de 5 salariés. Après la réalisation de travaux qui devraient débuter cet été, elle devrait même être dans un avenir proche multipliée par 3 : « l'installation de 3 000 m² de serre, la mise en service d'un système d'irrigation, de salles de stockage et de conditionnement, sont prévus. La production de légumes sur 4 hectares nécessitera l'embauche de nouveaux salariés » prévoit Laurent FLOUEST.

Sur le site, un magasin est également en projet afin de diversifier les réseaux de distribution et ainsi de favoriser les circuits courts. Une excellente nouvelle pour les particuliers et les restaurateurs du cru qui vont pouvoir se procurer des légumes bio et de saison !

LES AUTRES CHANTIERS EN COURS

D'autres projets encore vont bon train, la fibre poursuit son déploiement malgré un temps d'arrêt pendant le confinement. « Les zones d'activités sont raccordées » annonce Laurent FLOUEST qui sait combien les communes sont en attente... « Elles profitent des travaux d'enfouissement de réseaux pour requalifier le cœur de leur village, en souhaitant poser des tapis neufs sur leurs routes » souligne à son tour Stéphane DANDEU, chargé de mission qui suit également le dossier du contournement du ruisseau de Montplonne. Le cours d'eau bloque la remontée des poissons (et notamment des truites), empêchant ainsi leur reproduction mais la Communauté de Communes a décidé d'agir : « nous allons donc créer un nouveau cours d'eau, mais pour cela, il faut faire des relevés topographiques, envisager de le re-méandrer pour adoucir la pente. Un bureau d'études a été retenu. Le choix des entreprises se fera ensuite. Mais nous envisageons déjà de profiter de ces travaux d'aménagement pour créer un sentier pédagogique aux abords du nouveau cours d'eau, en lien avec l'ITEP et la commune. » détaille le technicien.



Pour suivre le déploiement de la fibre rdv sur <https://www.losange-fibre.fr/eligibilite/>



Pour éviter la chute d'eau près de l'ancien moulin, le ruisseau de Montplonne sera détourné sur une centaine de mètres.

LE TOURISME AFFICHE SES AMBITIONS ENTRE TRADITION ET NOUVEAUTÉS

Si pour certains il peut s'agir d'une pure formalité administrative, l'intégration de la Communauté de Communes des Portes de Meuse (avec celle de la Copary) dans la gouvernance de l'Office de Tourisme Sud Meuse est la confirmation d'une ambition : la construction et la mise en oeuvre d'une stratégie et d'une offre touristiques pour faire du Sud meusien une destination incontournable !



Chasse au Trésor des Portes de Meuse, édition 2019.

Lorsque l'on vise un même but, le meilleur moyen d'atteindre son objectif est de jouer en équipe. L'Office de Tourisme Sud Meuse a ouvert depuis décembre 2019 sa gouvernance aux intercommunalités des Portes de Meuse et du Pays de Revigny. Une décision qu'Anicée VIGNOT, directrice de l'OT, considère comme une suite logique aux relations déjà existantes entre les acteurs du tourisme local : « nous travaillons depuis 10 ans avec les collectivités. Cette nouvelle organisation dans la gouvernance est une étape supplémentaire et naturelle pour répondre au schéma de développement touristique du Sud meusien ». Le nouveau mode de fonctionnement permettra de mener des actions transversales, d'établir une collaboration plus affinée qui accroîtra l'efficacité des interventions. « Nous avons travaillé ensemble sur les randonnées pédestres et les circuits balisés et sur d'autres projets. Nous devons organiser l'événement Sports et Loisirs Nature, qui a finalement

été reporté en 2021, à cause du confinement », explique encore Anicée VIGNOT. « En revanche, la chasse au trésor aura bien lieu cet été et nous avons collaboré à cet événement en optant pour une thématique transversale reposant sur les châteaux Renaissance et les ponts remarquables de la vallée de la Saulx ».

L'AUTONOMIE PRÉSERVÉE

Collectivités et Office de Tourisme Sud Meuse travaillent donc main dans la main, sans pour autant que les parties perdent leur autonomie : « les collectivités continueront de mener leurs propres actions, avec l'appui de l'ingénierie de l'OT si besoin » assure Anicée VIGNOT qui ajoute que « cette ouverture de gouvernance a pour vocation de relier les partenaires qui oeuvrent pour le tourisme sur le territoire, sans toutefois limiter les actions de chacun. Mais, ensemble, nous sommes plus forts ».



UN ESCAPE GAME GRANDEUR NATURE !

Voici une nouvelle activité culturelle et ludique dans le panorama touristique des Portes de Meuse : Les enquêtes de Anne Mésia ! Une application à télécharger sur smartphone vous fera plonger dans l'histoire du site d'Écurey à la rencontre de son passé et de ses nombreux acteurs contemporains. Oui, mais voilà, un mauvais sort a effacé la mémoire des lieux, il vous faudra alors aider la magicienne Anne Mésia à retrouver cette mémoire en résolvant des énigmes et en relevant des défis. « Cette enquête, ludique, instructive et interactive, est ouverte à tous, elle plongera les participants dans un scénario fantastique à la découverte du site intercommunal d'Écurey », assure Romain Giroux, chargé de mission des Portes de Meuse.

>> L'activité débutera durant le mois de juillet, jusqu'en septembre 2020.

>> Lieu : Écurey - 1 Rue de l'Abbaye
55290 MONTIERS-SUR-SAULX

« DE GRANDES ET BELLES CHOSES À FAIRE »



Engagée pour développer le tourisme sur le territoire, Paola MALDONADO a entamé la deuxième phase de son travail sur la base de nombreux échanges avec les acteurs locaux. Son analyse ouvre des perspectives très intéressantes.

Incroyables, insolites, parfois féériques, notre territoire regorge de sites admirables.

Paola MALDONADO a posé ses bagages en Meuse en octobre dernier. Et quels bagages : l'étudiante en master sait de quoi elle parle lorsqu'on évoque avec elle le sujet du tourisme. « Et c'est en touriste que j'ai fait mes premières découvertes du patrimoine de la région. Comme une touriste critique, avec un œil neuf et extérieur », commente la jeune Colombienne. « J'ai vu des sites qui m'ont impressionné ; la Maison de la Pierre à Brauvilliers et les visites souterraines avec le GERSM (Groupe d'Etudes et de Recherches Spéléologiques Meusien) sont tout simplement des expériences incroyables. Le territoire a un potentiel énorme, avec une richesse impressionnante ! Il y a ici de grandes et belles choses à faire ! » Paola est allée à la rencontre d'acteurs incontournables du tourisme local, elle a pris la mesure du patrimoine, et du travail à accomplir pour optimiser cette richesse : « Ces personnes font un travail remarquable, avec professionnalisme, et ce malgré des moyens qui ne sont pas toujours à la hauteur de leurs besoins, c'est ce à quoi nous travaillons désormais :

adapter ces besoins pour optimiser les sites touristiques » poursuit Paola MALDONADO.

« LES HABITANTS DU SUD MEUSIEN DOIVENT ÊTRE FIERS DE LEUR TERRITOIRE »

L'état des lieux établi, la phase suivante détermine les préconisations qui déboucheront sur un plan d'actions. Et des idées ont déjà fait leur chemin : « il y a bien sûr des choses à corriger pour mettre davantage en valeur tous ces produits touristiques. Je pense notamment à cette Maison de la Pierre dont on pourrait améliorer l'attractivité, avec un parcours qui faciliterait l'accès et de nouveaux éléments muséographiques qui ajouteraient de l'attrait à la visite. Il y a un programme d'actions qui va se mettre en place pour chaque site que nous souhaitons rendre encore plus intéressant aux yeux des visiteurs. Depuis que je suis ici, une chose me paraît évidente : les habitants du sud meusien doivent être fiers de leur territoire ! »

DURANT L'ÉTÉ, LES MUSÉES SERONT GRATUITS POUR LES MOINS DE 25 ANS



Afin de soutenir et faciliter la fréquentation des espaces muséographiques intercommunaux pendant l'été, la Communauté de communes des Portes de Meuse va mettre en place un pass culture pour les moins de 25 ans résidants sur le territoire. Ce sésame leur permettra notamment d'accéder gratuitement en juillet et août à ces établissements :

- Musée Lorrain du Cheval (Gondrecourt-le-Château)
- Maison de la Pierre & Carrière de Rival (Brauvilliers)
- Centre d'Interprétation d'Écurey en Lorraine (Montiers-sur-Saulx)

Toutes les modalités et informations feront l'objet d'une communication spécifique dans les prochaines semaines (sous condition de la réouverture au public de ces établissements).

DU 1^{ER} JUILLET AU 20 SEPTEMBRE, PARTEZ À LA DÉCOUVERTE DU SUD MEUSIEN !

Cet été, l'Office de Tourisme Sud Meuse lance sa carte de fidélité en partenariat avec les hébergeurs, restaurateurs, producteurs locaux et sites touristiques.

1. Je consulte sur internet toutes les offres touristiques du territoire répertoriées par l'Office de Tourisme
2. Je fais tamponner ma carte de fidélité à chacun de mes passages chez l'un des partenaires
3. Lorsque ma carte est complétée par 8 tampons, je la renvoie à l'Office de Tourisme
4. Je bénéficie d'un chèque cadeau de 30 € à consommer sur le sud meusien

Carte gratuite disponible à l'Office de Tourisme et chez tous les partenaires du territoire

#découvronslesudmeusien - Plus d'informations et règlement sur www.tourisme-barleducetbarrois.com

SOLIDAIRES DANS LA CRISE

Le confinement lié à la pandémie du coronavirus a révélé ce que l'humanité a de meilleur en elle en engendrant des élans de solidarité et des initiatives d'entraides sur le territoire.

Les situations extraordinaires dévoilent le caractère des gens. La crise sanitaire que nous traversons laissera des traces indélébiles dans notre mode de fonctionnement, dans nos relations avec les autres. Et le confinement aura eu l'effet inverse en plusieurs circonstances en suscitant des actes de solidarité, en rapprochant la population de ses producteurs locaux.

UNE BOULANGERIE MULTISERVICES À STAINVILLE

Pendant que Pascal LOMBARD s'active au fournil, son épouse Audrey s'affaire, entre deux clients de la boulangerie, à une activité à laquelle elle n'était pas habituée il y a encore un mois. « Notre boulangerie sert de dépôt vente pour deux producteurs locaux, les Jardins d'Ecurey et le Pressoir de la Saulx », explique la jeune femme. « Les responsables de ces deux sites m'apportent chaque semaine les paniers que les clients viennent chercher ensuite chez nous. Les gens peuvent ainsi disposer de légumes de tout genre,

Audrey LOMBARD, gérante de la boulangerie de Stainville, et Aymeric FAURE des Jardins d'Écurey



de jus de fruits, de sirops, de soupes, et de plein d'autres produits locaux qu'ils ne peuvent pas forcément aller chercher sur place. Ils apprécient ce service, la preuve, c'est qu'ils commandent régulièrement. L'autre intérêt de cette opération, c'est que les Jardins d'Ecurey et le Pressoir de Fou-

chères disposent d'un point de vente supplémentaire. Il nous paraissait normal en cette période troublée de rendre ce genre de service que nous continuerons sans doute à proposer même après le déconfinement » détaille-t-elle.

MAGALI POISSON GARDE LES PIEDS SUR TERRE



Durant le confinement, Magali a également été créatrice de lien social.

À Abainville, Magali a toujours vécu parmi les produits de la mer. Alors, au volant de sa camionnette, elle sillonne les routes de Meuse et des départements voisins pour vendre son étal. Mais pas que... « Je travaille aussi

avec 5 à 6 producteurs locaux pour proposer à mes clients des légumes, des fromages, des yaourts, des produits frais, sans oublier le rayon épicerie. Et mes clients apprécient cette diversité de l'offre et aussi le fait que



je les livre à domicile. Et au moment du confinement, la demande est plus forte, ce qui veut dire que le service est utile et apprécié ».



DES BÉNÉVOLES EN RENFORT



Les Jardins d'Ecurey ont eu le renfort de petites mains animées par un grand cœur.

Les Jardins d'Ecurey ont reçu un soutien auquel ils ne s'attendaient pas à un moment crucial de ses activités. Isabelle GOMÈS, directrice de l'association, se souvient et apprécie encore :

« Nous faisons face alors à un problème de main d'œuvre qui nous manquait à une période où nous devons planter nos semis. Pour nous, cette étape est essentielle pour le restant de l'année. C'est alors que des personnes du site d'Ecurey sont venues proposer leur aide. Nous avons bénéficié du renfort de six bénévoles qui nous ont aidé à semer nos jardins. Ils nous ont également permis de maintenir notre point de vente en activité. Cette solidarité, nous la vivons aussi avec la boulangerie de Stainville qui nous sert de dépôt de paniers. Des gens nous ont aussi donné des masques, ont montré de la bienveillance, et ce que nous ressentons est cette tendance au local. Les gens semblent se tourner vers la consommation locale. Et nous avons aussi remarqué qu'ils avaient envie de faire leur jardin ; nous avons envisagé de vendre des plants sur un marché paysan le 15 mai, marché qui a été annulé. Nous avons alors ouvert la vente aux particuliers, et nous avons été débordés par la demande, au point de nous retrouver rapidement sans aucun stock ».



UNE FROMAGERIE, AU CŒUR DE LA VIE LOCALE

Des ateliers de fabrication de la fromagerie Renard-Gillard à Biencourt-sur-Orge sortent des produits d'exception. Et, bien sûr, le Brie de Meaux, dont l'onctuosité tapisse les palais de tous les amoureux de la gastronomie, en France et bien plus loin encore. Pourtant, l'entreprise meusienne reste très proche de ses racines, du territoire où elle prospère depuis des années et où elle est très impliquée ! Elle fait ainsi appel aux producteurs du cru en utilisant le lait récolté par les agriculteurs locaux. « Nous travaillons avec plusieurs coopératives, notamment L'union Laitière de la Meuse et nos Bries de Meaux sont réalisés avec du lait provenant à 70% de notre



Le brie de Meaux de Renard-Gillard est fabriqué avec du lait majoritairement meusien.

département », apprécie Romuald AURIEMMA, directeur général de Renard-Gillard. L'engagement aux côtés de la vie locale va encore plus loin alors que son marché est bien plus important et déterminant au-delà du

territoire : « nous avons un magasin sur notre site de production, à Biencourt. Il était jusqu'alors ouvert les jeudis. Depuis le confinement, nous l'ouvrons aussi les mardis. » précise le dirigeant.

LA FORMATION, SUR MESURE ET SUR PLACE



Le centre de formation est installé dans les locaux de l'ancien collège de Montiers-sur-Saulx.

Le nouveau Centre de Formation et de Promotion des Maisons Familiales Rurales de Montiers-sur-Saulx ne se contente pas de former, il accompagne également ses stagiaires dans leur projet professionnel et personnel.

Les locaux des Portes de Meuse accueillent depuis le mois de mars le CFP (Centre de Formation et de Promotion des Maisons Familiales Rurales du Grand Est) qui a pour objectif, dans un premier temps, de proposer des formations ou des prestations de conseil. Les plans d'action sont déjà clairement établis : « *un des axes de travail prioritaire va être d'identifier le plus rapidement possible des besoins en métiers et en savoir-faire auprès des acteurs économiques du territoire et prioriser les qualifications nécessaires au développement économique sur du moyen ou long terme pour proposer une offre de formation de proximité.* », précise Catherine LIEUVRAIN, la directrice du CFP. Outre l'offre d'une formation de proximité, cette structure a donc vocation à trouver la parfaite adéquation entre la qualification des stagiaires et les besoins de l'économie locale.

POUR QUEL PUBLIC ?

Le «P» de CFP renvoie directement aux valeurs de la MFR : accompagner chaque personne dans son projet selon ses possibilités, ses besoins et envies pour s'inscrire et être active sur son territoire.

Le CFP est ouvert à tout public : jeunes et adultes sans emploi, salariés.

QUELLES FORMATIONS ?

Les formations seront en lien avec les besoins de l'économie locale et offriront la qualification idoine aux stagiaires dans l'optique d'une embauche : « *nous avons été sollicités par les élus meusiens pour ouvrir ce centre de formation dont l'existence est notamment liée à celle de CIGÉO, à Bure. Le centre d'enfouissement génère et génèrera pour une centaine d'années au moins des emplois très diversifiés, allant de la maçonnerie à l'entretien des espaces-verts, en passant par l'électricien, le tunnelier ou le bûcheron* »

énumère Claude HUGO, président de la Fédération MFR du Grand Est.

2 dispositifs sont en cours actuellement :

- un accompagnement pour les demandeurs d'emploi âgés de 16 à 29 ans souhaitant s'orienter ou se réorienter par la voie de l'apprentissage.
- Une formation financée par la Région Grand Est à destination des demandeurs d'emploi désireux de valider leur projet professionnel pour se qualifier et/ou accéder à un emploi.

Ces 2 dispositifs sont encore ouverts aux inscriptions sur les prochains mois.

Le CFP ne dispose pas de catalogue de formation pour mieux s'adapter à la demande.

Néanmoins des formations courtes dispensées dans le réseau MFR de type « *Geste et posture* » (PRAPE), « *Sauveteur secouriste du travail* » (SST), habilitation Electricité (personnel non électricien) ou CACES peuvent très vite être opérationnelles sur le territoire de même pour des prestations d'accompagnement comme la validation des acquis de l'expérience (VAE).

PERSPECTIVES D'EMBAUCHE

La carte de visite de la directrice du Centre de Formation et de Promotion, Catherine LIEUVRAIN, suffit à garantir le professionnalisme et la qualité du travail fourni dans le nouvel organisme. Formatrice auprès d'un public adulte mais aussi apte à former des formateurs, Catherine s'est entourée de vacataires dont les compétences sont assurées pour dispenser les cours appropriés aux stagiaires. Toutefois, l'idée de créer une équipe de titulaires in situ est envisagée dans un avenir proche.

CONTACT

Centre de Formation et de Promotion MFR

9 rue Luc Dessante

55290 Montiers-sur-Saulx

Catherine LIEUVRAIN : 07 68 19 17 03

cfp.grandest@mfr.asso.fr

UN TRAVAIL D'ÉQUIPE

Le Centre de Formation et Promotion s'est entouré de plusieurs partenaires pour se lancer. Des conventions ont été signées avec la Codecom des Portes de Meuse, ORANO, ANDRA, EDF et le GIP Objectif Meuse.

TRAIL NOCTURNE DES PORTES DE MEUSE

2^{ème} édition

SAMEDI 26 SEPTEMBRE 2020

Départ de Hairoville (salle des fêtes)

Trail Nocturne 2 Parcours

10 km - Inscription 10 €

30 km - Inscription 25 €

PASTA PARTY OFFERTE

Nouveau Trail Découverte

1 Parcours familial

Adultes et Ados à partir de 14 ans

5 km - Inscription 5 €



Nouveau Course Ados

1 Parcours (12 - 13 ans)

2 km - Inscription 2,5 €

Course Enfants

1 Parcours (8 - 11 ans)

1 km - Inscription 2,5 €

Informations & Inscriptions

Codecom des Portes de Meuse

www.portesdemeuse.fr / www.facebook.com/PortesDeMeuse / www.wanatime.fr/events

Tel. : 03 29 75 97 40 / Mail : j.baudino@portesdemeuse.fr



LES PREMIERS EFFETS DE L'ATTRACTIVITÉ

Trois entreprises ont déjà pris leur quartier à la pépinière de Gondrecourt-le-Château. Une quatrième est en passe de les rejoindre avant que d'autres encore ne viennent profiter des multiples services offerts dans ce bâtiment inauguré en février dernier.

La pépinière d'entreprises de Gondrecourt-le-Château, un tremplin vers la réussite.



LES SERVICES DE LA PÉPINIÈRE

La pépinière propose de multiples services :

- >> Présence d'un animateur
- >> 12 bureaux de 16 à 36 m²
- >> 4 ateliers de 34 à 70 m²
- >> Salle de réunion
- >> Espace accueil, reprographie et convivialité
- >> Accessibilité 24h/24
- >> Prestations complémentaires (gestion postale, phoning, secrétariat, wifi, nettoyage, etc.)

Les missions de notre animateur :

Animer, coordonner, stimuler, créer des synergies, accompagner, etc.

Tarifs de location des bureaux et ateliers :

- >> 4€ HT/m² la 1^{ère} année de création de l'entreprise
- >> 5€ HT/m² la 2^{ème} année
- >> 6€ HT/m² la 3^{ème} année

Les avantages de résider dans la pépinière d'entreprises intercommunale de Gondrecourt-le-Château sont si évidents que demander à ses pensionnaires actuels s'ils s'y sentent bien leur paraît superflu. Ils ont à disposition un bureau servi par un équipement numérique high-tech, une salle de réunion et une autre d'accueil. En prime, ils ont aussi à leur côté un animateur qui facilite encore plus leur travail. Zachary GUIBERTEAU a depuis la mise en fonction de la pépinière, pris la mesure de ses actions : « après une prise de marques, j'ai pu répertorier les besoins des entreprises de la pépinière et répondre à leurs attentes. Mais un autre

objectif est la prospection de nouvelles entités, dans un rayon de moins de 30 minutes autour de Gondrecourt. L'avantage de la position géographique de la pépinière est qu'elle est au carrefour de plusieurs départements, ce qui la rend attractive pour un plus grand nombre d'entreprises ». L'animateur des Portes de Meuse peut également compter sur le partenariat avec Pôle Emploi, la Région Grand Est et les acteurs du développement économique pour promouvoir la pépinière. « Et faire comprendre l'utilité des services proposés », conclut Zachary GUIBERTEAU.

« À DEUX PAS DE CHEZ MOI »

Jérémy BARRAT, auto-entrepreneur spécialisé dans la création de vêtements sportifs / commerce en ligne.

« J'ai vu la pépinière se construire au fil des semaines, j'habite à deux pas de là. Je travaillais alors chez moi, mais je voulais séparer mon activité professionnelle de ma vie privée, alors j'ai très vite pris la décision de louer un bureau à la pépinière. Dans ces locaux, non seulement je dispose de tout le matériel dont j'ai besoin, mais j'ai aussi des contacts réguliers avec Zachary, l'animateur de la pépinière. L'outil est vraiment idéal pour permettre à mon entreprise de grandir ».



Jérémy BARRAT occupe depuis février un grand bureau dans la pépinière où il se sent à son aise pour faire prospérer sa micro-entreprise.



Outre son siège de Saint-Dizier, Puissance TV disposera également d'une antenne à Gondrecourt-le-Château.

« UNE PREMIÈRE AGENCE DÉTACHÉE »

Antoine REGNAULT, directeur de Puissance TV

« Dès que le contexte nous le permettra, nous intégrerons les locaux de la pépinière. L'objectif est d'y installer un journaliste qui sera au cœur des événements des Portes de Meuse. Ce sera la première agence détachée de Puissance TV dont le siège est à Saint-Dizier. L'intérêt pour nous est aussi de pouvoir disposer d'un équipement qui répond à toutes nos attentes. Les conditions d'accueil sont idéales, et les perspectives de pouvoir y travailler dans d'excellentes conditions sont évidentes. Nous avons également projeté de réaliser des formations dans ces locaux. »



« Une image dynamique de notre territoire »

« La pépinière a été très bien pensée par l'architecte. Lumineuse, accueillante, tant pour les locataires que leurs clients, elle est également et idéalement équipée pour permettre aux jeunes sociétés de se lancer. Cette pépinière d'entreprises est à l'image d'un territoire en devenir. Elle est dotée d'un potentiel économique très intéressant. »

« Le développement à venir de l'entreprise Fert-Thibout à Ménil-sur-Saulx en est l'exemple, sur une zone qui peut héberger d'autres entreprises séduites par la facilité d'accès à la RN4, toute proche. La proximité de Bure est aussi un atout, certains sous-traitants pourraient être intéressés de s'installer près des gros donneurs d'ordres. Et d'un point de vue logistique, l'activité de ces entreprises ne perturberait pas la vie du village. »

Laurent PHILOUZE,
vice-président chargé
du développement
économique

UN TERRAIN PROPICE À L'ÉPANOUISSEMENT

L'entreprise Fert-Thibout a diversifié ses activités au fil des années : du transport au stockage en passant par la location de véhicules et de matériel, elle a aujourd'hui besoin de plus d'espace pour déployer davantage ses compétences. Espace qu'elle a trouvé chez elle, à Ménil-sur-Saulx.

Bientôt, un autre 26 tonnes flambant neuf viendra rejoindre la flotte des véhicules de l'entreprise de transport Fert-Thibout. Un nouveau camion qui en remplacera un autre, un 19 tonnes qui a rendu de bons et loyaux services. Mais l'activité est ainsi, le besoin de transporter plus lourd, plus loin, plus vite, est évident. L'entreprise Fert-Thibout implantée à Ménil-sur-Saulx a su évoluer à la mesure de l'expansion de sa notoriété. Elisée FERT poursuit le travail de son père qui avait déjà agrandi les infrastructures de la société dans les années 90 : « il avait fait construire de nouveaux entrepôts, sur 2 000 m². Depuis quelques années maintenant, nous ressentons le besoin de nous restructurer encore. Et notamment de scinder nos activités, la logistique du transport, l'atelier d'entretien du stockage. Pour améliorer nos

services, et donc répondre encore mieux aux besoins de nos clients ». Et des clients, l'entreprise Fert-Thibout en compte dans toute la France, en région parisienne, dans le Grand Est, et bien sûr en Meuse.

PLUS D'UN HECTARE SUPPLÉMENTAIRE

L'industrie locale fait régulièrement appel aux services de l'entreprise de Ménil. Certes, l'économie a subi les méfaits du confinement lié à la pandémie du coronavirus au cours des dernières semaines, mais Fert-Thibout s'est lancé sur une route laissant place au développement de l'activité. « La Codecom des Portes de Meuse a zoné des terrains jouxtant le nôtre en cinq parcelles, nous allons en acquérir trois d'une surface totale de 1,32ha », poursuit Elisée FERT. Et d'ajouter : « nous envisageons de construire de nouveaux bâtiments sur près de 4 000 m², qui vont répondre à nos besoins en logistique. Et il reste par conséquent de la place pour l'implantation d'autres entreprises sur le secteur, d'autant plus que la zone est potentiellement extensible sur deux autres hectares ». Le message est passé !



De nouveaux bâtiments accueilleront bientôt les véhicules de l'entreprise Fert-Thibout à Ménil-sur-Saulx.

La récente crise sanitaire l'a prouvé : **l'herbe n'est pas plus verte ailleurs !**
Bien au contraire, nous avons déjà tout ce qu'il faut pour répondre à vos besoins avec **la qualité et les services en plus !**

La Communauté de Communes des Portes de Meuse a décidé de **promouvoir ces agriculteurs, artisans et commerçants** qui ont fait le choix de la **proximité et des circuits courts** au travers d'une opération baptisée LES SUPERLOCAUX.

Vous êtes agriculteur, artisan, commerçant et vous souhaitez rejoindre l'équipe des SUPERLOCAUX ?

Vous serez ainsi référencé(s) et vous pourrez participer aux actions mises en œuvre par la Communauté de Communes des Portes de Meuse.

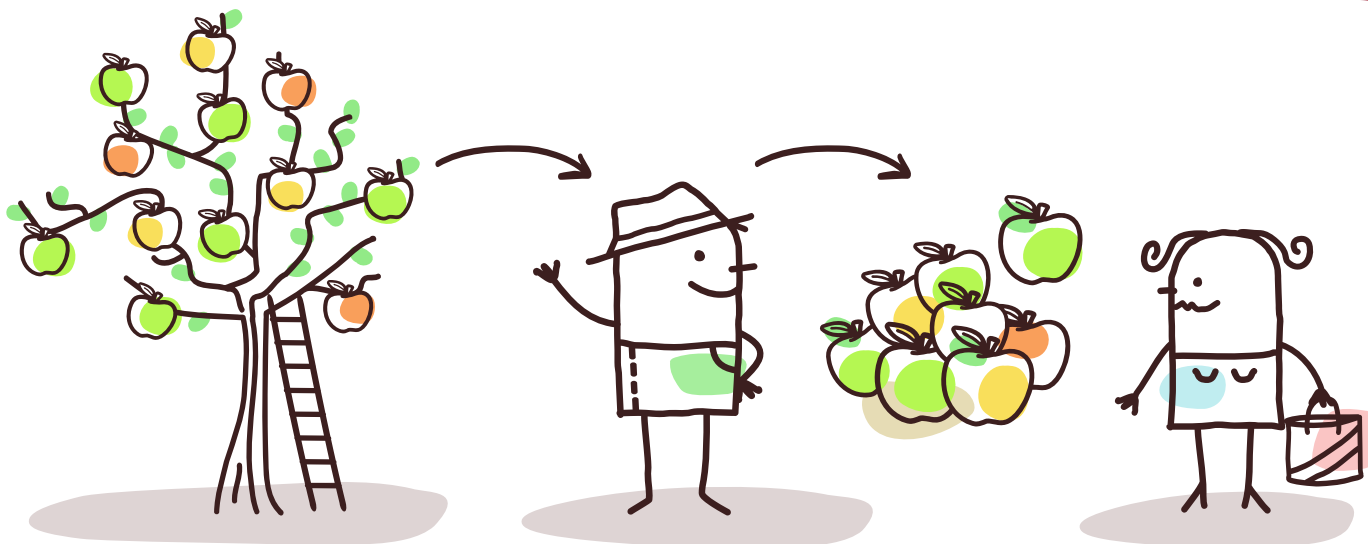
Les SUPERLOCAUX

ET SI NOUS AVIONS DÉJÀ TOUT CE QU'IL NOUS FAUT ?



Contact :

Claire FEDELI
Développeuse Économique
07 72 37 96 46
c.fedeli@portesdemeuse.fr



D'après cette enquête, nous sommes de plus en plus nombreux à vouloir consommer local.

« ET SI ON CONSOMMAIT LOCAL ? »

Afin de mesurer l'impact de la pandémie de COVID 19 et du confinement sur notre mode de consommation, une enquête a été réalisée auprès du public du Sud meusien. Les résultats révèlent le souhait de consommer davantage local. Le travail consiste désormais à aider les habitants à mieux connaître les offres de notre territoire.

Chacun le martèle : plus rien ne sera pareil après la crise sanitaire ! Mais sans vraiment savoir ce qui va changer ou ce qui a déjà changé... Pour éclairer cette perspective d'évolution de notre mode de consommation, l'Office de Tourisme Sud Meuse et les Intercommunalités des Portes de Meuse, de la Copary et de Meuse Grand Sud ont lancé une enquête en ligne intitulée « Et si on consommait local ? ». Près de 600 personnes ont ainsi répondu au questionnaire. « Nous savons que le confinement a bouleversé le mode de consommation des gens, mais il était nécessaire de mesurer ce changement de comportement. Alors, nous avons mis en ligne cette enquête, et les résultats sont probants : les Meusiens sont plus nombreux à vouloir consommer autrement et localement » résume Anicée VIGNOT, directrice de l'OT Sud Meuse.

MISE EN VALEUR DES FILIÈRES LOCALES

60 % des personnes ainsi sondées affirment déjà acheter auprès des petits commerçants du Sud meusien, et 30 %

expriment leur souhait de consommer autrement en utilisant ces circuits courts. La question est de savoir si ce phénomène est durable et surtout si l'adéquation entre l'offre et la demande de biens et services répond aux attentes des gens. « Après une analyse plus poussée des résultats de l'enquête, nous allons mettre en place une stratégie de communication pour permettre aux habitants de notre territoire de connaître mieux nos filières liées au tourisme » poursuit Anicée. Restauration, alimentation, commerce, mise en valeur du patrimoine, l'attrait touristique d'une région repose sur ces filières interdépendantes. « La Meuse sera moins fréquentée par les touristes cette année. Alors pourquoi ne pas donner l'occasion aux Meusiens de découvrir leur département ? » conclut la directrice de l'OT Sud Meuse. D'autant que plus de 40 % des personnes sondées ont affirmé ne pas partir en vacances cet été et 42,5 % ne savent pas encore s'ils partiront.

À DÉCOUVRIR PRÈS DE CHEZ VOUS

Tranquillité, nature, grands espaces, douceur de vivre, beaux paysages. C'est en partie ainsi que les personnes ayant répondu au questionnaire « Et si on consommait local ? » ont défini le Sud meusien. Cependant, près de 75 % d'entre elles avouent ne pas en connaître les activités touristiques ou de songer à s'y intéresser davantage. Et si nous en profitions pour partir à la découverte de notre territoire ?





DE L'ART TAILLÉ DANS LE BOIS

Éric HENRY est tabletier, un métier peu connu du public. Plus qu'un métier, la tabletterie est un art propice à la créativité. Dans son atelier de Ville-sur-Saulx, cet artisan d'art transforme le bois en œuvres uniques.

Unique, le terme est authentifié par un numéro et la signature de l'artiste sur chaque œuvre conçue dans l'Atelier du Roncier. Et des numéros, Éric HENRY en a déjà attribué des centaines, des milliers, aux objets d'art exposés dans son atelier. Boîtes et coffrets semblent majoritaires sur les étagères. Les tableaux en relief se font toutefois remarquer au milieu de petits objets issus de toute évidence d'un travail extrêmement minutieux. Il est vrai qu'avant de faire du travail du bois son métier, Éric était ajusteur. Précision, souci du détail et de la finition, voilà ce qui pose les bases du métier de tabletier. Pas suffisant toutefois pour passer maître dans l'art de la tabletterie alliant savoir-faire de l'ébéniste et du tourneur sur bois. « Mais le tabletier ne travaille pas seulement le bois, il peut aussi créer des objets usuels en nacre, en ivoire, même en os. Moi, c'est le bois, parce que j'ai toujours aimé travailler cette matière, depuis très longtemps » souligne Éric qui s'est lancé dans la confection de ces multiples objets il y a trente ans. « Je ne savais même pas que je pratiquais l'art de la tabletterie. C'est un client, un jour, qui m'a dit qu'il était heureux de revoir un tabletier, on n'a pas souvent la chance d'en rencontrer. C'est à partir de ce jour que j'ai su quel métier je pratiquais vraiment » se souvient-il.

160 ESSENCES, TOUTES DIFFÉRENTES !

Alors, Éric a multiplié les créations, diversifié son champ d'action. Bijoux, stylos, porte-clés, ouvre-lettres se sont ajoutés aux coffrets et boîtes stylisés issus de son imagination : « mon inspiration, je la trouve en observant les choses autour de moi, la nature souvent. Et je travaille avec 160 essences différentes qui ont toutes leur singularité. A mes yeux en tout cas, la couleur du bois est en cohérence avec le fruit qu'il porte : les veines du citronnier sont teintées de jaune et celles de l'abricotier légèrement orangées. C'est aussi cette diversité qui rend les objets uniques ». Éric avoue toutefois aimer utiliser les essences locales : « j'aime beaucoup le buis, le noyer et surtout le houx qui donne un superbe blanc. Sur certains tableaux que j'ai réalisés, ce bois donne une impression d'ivoire ». Magnifier les essences les plus communes est donc aussi la quête du tabletier meusien qui trouve dans la noblesse de la matière première la créativité. Pour en être convaincu, passez la porte de l'Atelier du Roncier à Ville-sur-Saulx, cet artisan d'art sera ravi de partager avec vous sa passion de la tabletterie*.

**Il est possible de visiter l'Atelier du Roncier, sur rendez-vous.*

De la boîte au coffret en passant par les tableaux et une large gamme d'objets usuels, l'atelier d'Eric Henry regorge de trésors qui sont autant d'œuvres d'art.



CONTACT L'Atelier du Roncier,
12, Voie des Mares,
55 500 Ville-sur-Saulx
03 29 75 44 76
06 81 75 05 75
Mail : roncier-henry@orange.fr