



ET SI NOUS IMAGINIONS ENSEMBLE NOTRE TERRITOIRE ?

« Nous avons désormais un nom, un logo, un territoire, un siège social et il nous faut à présent écrire notre histoire commune »

Mesdames et Messieurs les Maires, Conseillers municipaux et communautaires des Portes de Meuse,

Cela fait désormais quelques mois que nous avons été élus sur l'une des 51 communes composant notre intercommunalité. Les conditions particulières de ce début de mandat nous prouvent tous les jours l'importance que nos communes ont sur la vie quotidienne de notre territoire et de nos administrés. C'est à notre échelle, au plus proche du terrain, que nous pouvons mettre en œuvre des projets ou services cohérents qui nous permettront à la fois de développer l'attractivité de nos communes et de préserver notre qualité de vie.

Depuis 3 ans, la Communauté de Communes des Portes de Meuse s'est construite une identité : nous avons désormais un nom, un logo, un territoire, un siège social et il nous faut à présent écrire notre histoire commune. Il est pour cela nécessaire de poursuivre les projets engagés, mais aussi de partager de nouveaux objectifs.

J'aurais aimé pouvoir vous réunir pour vous présenter notre Communauté de Communes et partager avec vous un temps de débats et d'échanges. Malheureusement, le contexte sanitaire ne le permet pas, cependant, pour ne pas freiner la dynamique engagée par notre nouvelle équipe depuis le mois de juillet, nous ne souhaitons pas attendre davantage. La situation actuelle nous oblige à être innovants ; il a donc fallu imaginer une autre façon de venir à votre rencontre. C'est l'objet de cette publication : vous présenter la Communauté de Communes, ses élus, ses projets, son équipe administrative et surtout, vous questionner sur votre vision, vos idées et vos envies pour nos communes et notre intercommunalité dans les 10 ans à venir.

Chacun des 550 élus que nous sommes peut ainsi donner librement son avis selon ses sensibilités ou ses préoccupations. Les résultats de cette enquête seront analysés et permettront aux Conseillers communautaires, réunis en forum pour l'occasion, de déterminer quelles seront les bases de notre projet de territoire et d'administration. Celui-ci vous sera également transmis dès qu'il aura fait l'objet d'une délibération du Conseil communautaire.

Je souhaite que nous puissions nous appuyer sur le plus de retours possibles. Tous les avis comptent sans notion de hiérarchie entre nous ou entre nos communes.

Comme je l'ai déjà exprimé dans le magazine Horizon, je souhaite que chacun trouve une place au sein de notre intercommunalité, alors n'hésitez pas à vous exprimer pour que nous bâtissons ensemble notre territoire de demain.

Je vous remercie par avance pour votre participation.

Michel LOISY,
Président de la Communauté de Communes
des Portes de Meuse





PROJET DE REQUALIFICATION DE LA FRICHE INDUSTRIELLE DE JEAND'HEURS

- Projet participatif lancé en 2020 qui a recueilli le retour de près de 200 personnes.
- Un site de 7,5 ha en plein cœur de la commune de L'Isle-en-Rigault et en bord de Saulx.
- Étude de faisabilité et de programmation 2021.



PROJET DE RÉAMÉNAGEMENT DU PARCOURS D'EAU VIVE D'ANCIERVILLE

- Un projet sportif de grand ampleur, en lien avec le développement et le rayonnement du club actuel Ancerville Bar-le-Duc Canoë Kayak (ABCK).
- Un projet touristique ambitieux (10 000 visiteurs) unique dans le secteur (parcours aquatiques ludiques).
- Un projet environnemental de production d'énergie renouvelable (hydroélectricité).
- Étude de faisabilité effectuée.
- Investissement entre 3 et 6 M€ HT.
- Recrutement d'un maître d'œuvre en 2021.



CUISINE CENTRALE

Projet de cuisine centrale sur le site de l'ancien collège avec possibilité de produire en local les repas des écoles et potentiellement des collèges et de nos aînés. Étude de faisabilité et recrutement d'un assistant à maître d'œuvre courant 2021.

CENTRE DE FORMATION ET DE PROMOTION

Le Centre de Formation et de Promotion est installé dans les locaux de l'ancien collège de Montiers-sur-Saulx. Soutenu par le réseau des Maisons Familiales et Rurales (MFR), il propose des formations en lien avec les besoins de l'économie locale.

Contact : Catherine LIEUVRAIN
Tél. : 07 68 19 17 03
cfp_grandest@mfr.asso.fr

PROJET PARC'INNOV

- Zone d'activité économique
- Objectif : favoriser le développement industriel et technologique
- Projet partenarial mené avec les communes du Bassin de J
- Implantation de la nouvelle us
- France, du CEA et d'autres ad
- Étude engagée depuis 2018, début des travaux en 2021.
- Investissement prévisionnel de

 <i>Siège administratif</i>	 <i>Ecole primaire</i>
 <i>Antenne intercommunale</i>	 <i>Multi-accueil</i>
 <i>Ecole intercommunale de musique</i>	 <i>MARPA</i>
 <i>Maison de santé</i>	 <i>Gymnase</i>
 <i>Déchèterie</i>	 <i>Chantier en cours</i>



« DE GRANDS PROJETS POUR UN GRAND TERRITOIRE »

Jean-Louis CANOVA, Vice-Président en charge des grands projets et des relations extérieures

« Avec la proximité de Bar-le-Duc, Saint-Dizier, Neufchâteau et la présence de la RN4, les Portes de Meuse jouissent finalement d'une certaine attractivité des pôles urbains qui se caractérise et se concrétise par une forte activité diversifiée. Pour accompagner cette activité et la faire croître encore, il nous faut entreprendre les travaux nécessaires et utiles à toute la population. L'extension de zones de La Houquette ou d'Ancerville est un moyen de servir cette activité, la construction du gymnase à Haironville, d'une crèche sur Ancerville, de nouvelles antennes de l'école intercommunale de musique, sont autant de grands projets pour un grand territoire ».

« AMÉLIORER DAVANTAGE LA COHÉSION »



Daniel RENAudeau, Vice-Président en charge des finances et du projet CIGEO

« Notre Codecom n'a que trois ans d'existence, mais beaucoup de choses ont déjà été faites. Et plein d'autres sont à venir. Notre rôle est d'améliorer davantage la cohésion du territoire. C'est ce à quoi ma délégation s'attache, notamment en uniformisant la fiscalité, en élaborant un pacte financier solidaire permettant des compensations financières pour toutes les communes. L'harmonisation des Portes de Meuse passe également par un engagement sur des projets d'envergure, d'autant que nous sommes des interlocuteurs de premier plan pour CIGEO. Et si la Codecom est aujourd'hui une entité administrative, elle devient aussi une entité économique et sociale ».

« UNE CARTE SCOLAIRE PLUS HARMONIEUSE »



Florent RENAUDIN, Vice-Président en charge du Scolaire

« Nous disposons de 14 écoles sur un vaste territoire, mais seulement 5 sur Gondrecourt et Montiers. Cette disparité pose problème. Nous réfléchissons à une carte scolaire plus harmonieuse et à soutenir au plus près ces écoles, dans leur fonctionnement et leurs projets pédagogiques. Un audit sera lancé dans quelques jours, pour établir les besoins de chaque secteur et guider nos actions. Des actions dont l'objectif est d'éviter des fermetures de classes dans certaines communes et bien sûr de garder nos enfants dans nos écoles ».



« NOUS NOUS OCCUPONS DE VOS ENFANTS »

Marie-Laure CHEVALLIER, Vice-Présidente en charge du périscolaire, extrascolaire et de la petite enfance

« Les parents qui travaillent doivent non seulement pouvoir déposer leurs enfants dans nos services, mais ils doivent aussi être assurés que nous nous occupons bien d'eux. Certaines crèches sont aujourd'hui saturées. La construction dès janvier prochain d'un autre centre d'accueil à Demange-Baudignécourt répondra à ce souci. De même que la crèche qui, à plus long terme, désengorgera le secteur d'Ancerville. Développer nos infrastructures, c'est garantir aux familles que leurs enfants grandiront dans les meilleures conditions sur notre territoire ».



« L'ÉCOLOGIE AU SERVICE DE L'ÉCONOMIE, ET VICE-VERSA »

Philippe MALAIZE, Vice-Président en charge de l'environnement et du développement durable

« L'engagement de la collectivité pour l'environnement et le développement durable n'est plus à démontrer. Tant d'actions menées depuis trois ans l'attestent, la cause écologique est au cœur de notre politique. Mais toujours en prenant soin que ces actions soient complémentaires pour le bien et le bien-être de tous ; l'écologie est au service de l'économie, et vice-versa. Les Jardins d'Écurey en sont l'exemple. Notre implication dans Natura 2000 dont le but est, entre autres, de favoriser la biodiversité, également ».



« UN TERRAIN PROPICE À L'EMPLOI »

Francis THIRION, Vice-Président en charge du développement économique

« Nous avons le privilège de posséder un bassin économique déjà actif et la présence de CIGEO doit être un atout pour la Codecom. Il est essentiel de s'appuyer sur ces atouts pour entretenir le dynamisme local, donner la possibilité aux entreprises de s'épanouir et à d'autres de s'installer chez nous. Le projet Parc'Innov va dans ce sens : Carbo France y produira par exemple trois fois plus de charbon de bois qu'aujourd'hui et embauchera du personnel supplémentaire. Les Portes de Meuse sont un terrain propice à l'emploi ».



« IL FAUT S'ADAPTER AUX NOUVELLES LOIS »

Bernard HENRIONNET, Vice-Président en charge de l'urbanisme, de l'habitat et de la mobilité

« Mettre en oeuvre un plan local d'urbanisme intercommunal demande un long travail en amont. Ceci d'autant plus que des nouvelles

lois nationales apparaissent régulièrement, alors il faut s'adapter. Nous avons par exemple en projet de réhabiliter l'ancienne papeterie de Jeand'Heurs, mais nous devons patienter encore un peu. En revanche, une nouvelle Opération Programmée d'Amélioration de l'Habitat devrait faire suite rapidement dès que la dernière en cours sera terminée, en octobre 2021 ».

« VOTRE BIEN-ÊTRE NOUS CONCERNE »



Denis MARTIN, Vice-Président en charge des affaires sociales et du Contrat Local de Santé (CLS)

« Tout ce qui peut améliorer la vie des gens est de notre ressort. Alors, nous nous rapprochons des associations, des organismes qui œuvrent dans ce sens. De belles choses ont déjà été mises en place. Aujourd'hui, deux médecins officient à la Maison de santé de Gondrecourt, deux autres devraient bientôt arriver. Un 5^e serait le bienvenu pour servir les habitants. Nous y travaillons assidûment, comme nous travaillons sur tous les points qui peuvent améliorer le bien-être de la population, parce qu'il nous concerne ».

« UNE COMMISSION APPLIQUÉE »



Fabrice PETERMANN, Vice-Président en charge de la communication, des nouvelles technologies et du développement numérique

« Le vecteur de communication principal est aujourd'hui notre magazine intercommunal. Mais nous avons développé l'utilisation de Facebook et le déploiement de la fibre facilite l'utilisation des nouvelles technologies et du numérique. D'ailleurs, nous songeons à mettre en service une application Smartphone qui permettrait de créer une véritable interactivité entre les services et les habitants. Aujourd'hui, les nouvelles technologies sont accessibles à tous, que l'on ait 10 ans ou 80 ans ; il faut en développer son utilité et son utilisation ».

« IL Y A TANT DE CHOSES À FAIRE ! »



Philippe ANDRÉ, Vice-Président en charge du tourisme et des événements

« Ce n'est pas le travail qui manque dans le domaine touristique. Notre territoire est si riche qu'il y a tant à faire ! Notre patrimoine est également très varié, et nous le mettons en valeur, à l'image du site d'Écurey et de la vallée de la Saulx. Mais, avec l'Office de Tourisme Sud Meuse, nous jouons aussi sur le côté nature, en intensifiant le réseau des Voies Vertes. Nous avons une si grande richesse culturelle et naturelle que ce ne sont pas les idées qui manquent. Avec le Pôle d'Avenir d'Écurey, nous avons l'intention de monter un festival dont le thème sera le passé industriel de notre Codecom, et là aussi, il y a beaucoup à faire découvrir ».



« LE SPORT ET LA CULTURE À LA PORTÉE DE TOUS »

Sébastien LEGRAND, Vice-Président en charge du sport, de la culture et de la vie associative

« Qu'elle soit culturelle ou sportive, la vie associative est très intense sur les Portes de Meuse. Nous soutenons cette forte activité, par le biais de subventions, d'aides techniques, mais sans oublier que nous pouvons faire encore plus. Nous engageons des actions pour créer une dynamique sur certains secteurs moins bien servis, pour que le sport et la culture soient à la portée de tous. La Caravane du sport est un outil essentiel pour cela et plusieurs projets vont dans ce sens : développer l'intervention de l'école intercommunale de musique, notamment sur le nord-ouest du territoire, établir une convention territoriale d'éducation artistique et culturelle qui susciterait l'embauche d'un salarié, ou encore lancer un festival de musiques actuelles à Écurey. L'idée d'une répartition équitable de la pratique sportive et culturelle accompagne chacune de nos démarches ».



« 100 BÂTIMENTS DONT IL FAUT OPTIMISER LE FONCTIONNEMENT »

Francis LEROUX, Vice-Président en charge de la gestion du patrimoine bâti

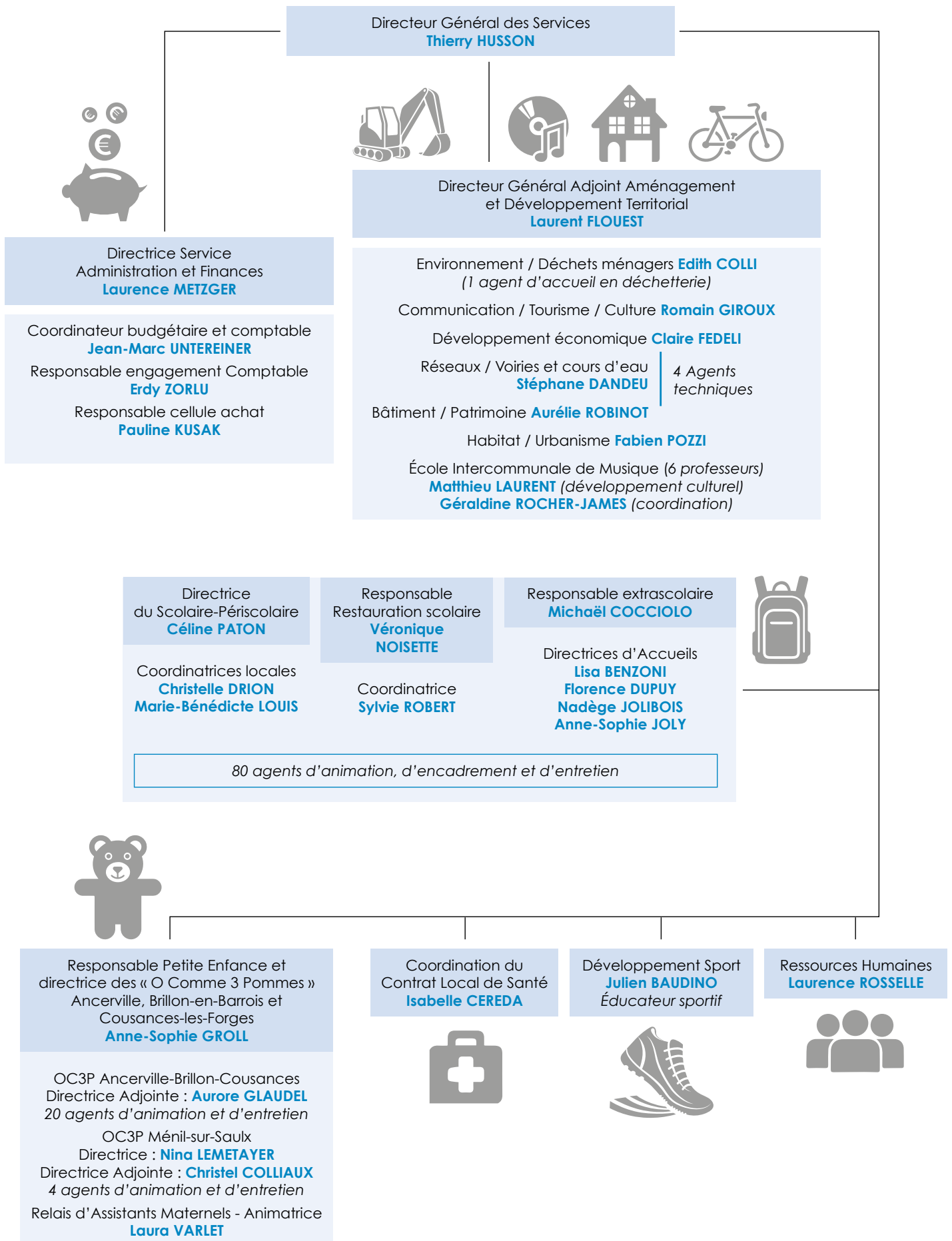
« Entre les écoles, les gymnases, les crèches ou encore les centres aérés, c'est une centaine de bâtiments dont la Codecom doit assurer le bon fonctionnement et optimiser l'utilisation. Un inventaire de ce patrimoine bâti recense les interventions que l'on doit faire pour réduire au minimum leurs coûts. Mais aussi pour améliorer leur utilité. Nous avons déjà prévu des travaux d'amélioration énergétique, le projet d'installer des visiophones à l'entrée des établissements publics, comme les écoles, répondra également à l'attente des gens ».



« 190 KILOMÈTRES DE VOIRIE ONT ÉTÉ REFAITS »

Jean-Claude ANDRÉ, Vice-Président en charge de la voirie, de l'eau et de l'assainissement

« En concertation avec les communes nous avons déjà réalisés un bon nombre de travaux sur nos routes depuis la création de la codecom. 190 kilomètres de voiries ont ainsi déjà été refaits. Maintenir le réseau en bon état est un rôle auquel on s'attache et qui nous a été rendu plus facile ces dernières années : les hivers étant moins rigoureux, les dégradations sont moins importantes. Nous avons toutefois déjà programmé d'autres phases de travaux pour 2021, avec notamment la réfection de la bande de roulement sur Saudrupt et Couvertpuis. Nous attendons le feu vert de la commission budgétaire pour valider le projet ».





QUESTIONNAIRE À L'ATTENTION DES ÉLUS DES COMMUNES DES PORTES DE MEUSE

IMAGINONS ENSEMBLE NOTRE TERRITOIRE - À VOUS LA PAROLE !

Avec le mandat qui s'ouvre, il est nécessaire d'élaborer ensemble notre projet de territoire et de nous donner une feuille de route collective. Que vous soyez ou non délégué à la Communauté de communes, en tant que conseiller municipal, votre avis compte. En effet, l'action de l'intercommunalité n'a de sens que parce qu'elle est en lien étroit avec chacune des communes qui la composent, ses réalités, ses contraintes, ses projets.

Voici les étapes de cette démarche, compte-tenu du contexte sanitaire actuel :

- 1) Nous vous proposons ce questionnaire individuel à nous retourner pour le 5 janvier 2021
Version en ligne : « à compléter pour le 5 janvier »
- 2) Les réponses à ce questionnaire alimenteront les réflexions lors d'un forum qui réunira les élus communautaires en début d'année 2021

Merci de prendre quelques minutes pour donner votre avis et vos idées.

1. COMMENT DÉFINIRIEZ-VOUS LE TERRITOIRE DES PORTES DE MEUSE AUJOURD'HUI ? QUELS SONT SES ATOUTS, SES FRAGILITÉS ?

.....

.....

2. DANS CE QUE FAIT DÉJÀ LA COMMUNAUTÉ DE COMMUNES AUJOURD'HUI, QUELS AXES APPROFONDIR OU AMÉLIORER ?

AXES	COCHER SI CET AXE EST À APPROFONDIR OU À AMÉLIORER	PRÉCISIONS
DÉVELOPPEMENT ÉCONOMIQUE Création, aménagement, entretien et gestion de zones d'activités et de bâtiments à vocation économique, accompagnement technique et financier des entreprises.		
TOURISME Promotion du territoire et de son patrimoine : Écurey, Maison de la Pierre, circuits de randonnée, création d'événements, d'activités et d'espaces touristiques, etc.		
HABITAT - URBANISME - MOBILITÉ - OPAH Instruction des dossiers et des demandes d'urbanisme, Schéma de COhérence Territoriale (SCOT), Plan Local d'Urbanisme Intercommunal (PLUI).		
ENVIRONNEMENT ET DÉVELOPPEMENT DURABLE Collecte et traitement des déchets ménagers, Natura 2000, Gestion des milieux aquatiques.		
VOIRIE - EAU - ASSAINISSEMENT Création, aménagement et entretien des routes, gestion de l'eau et assainissement autonome.		
SCOLAIRE / PÉRISCOLAIRE - EXTRASCOLAIRE - PETITE ENFANCE Investissement, entretien et fonctionnement des écoles, Centres de loisirs, Mercredis Récréatifs, Restaurants scolaires, Multi-accueils et Relais d'Assistants Maternels (RAM).		
AFFAIRES SOCIALES ET CONTRAT LOCAL DE SANTÉ Création et fonctionnement des Maisons de Santé, service de transport solidaire, CLS, etc.		
COMMUNICATION - NOUVELLES TECHNOLOGIES ET DÉVELOPPEMENT DU NUMÉRIQUE Création et animation de supports d'information, Suivi du déploiement de la fibre optique.		
CULTURE - SPORT - VIE ASSOCIATIVE École Intercommunale de Musique (EIM), subventions aux associations, mise à disposition de matériel, construction et exploitation des gymnases, etc.		



3. PARMIS LES PROJETS ENVISAGÉS ET PRÉSENTÉS PAGES 2 ET 3, LESQUELS VOUS SEMBLERENT LES PLUS PERTINENTS (OU PRIORITAIRES) ?

.....
.....
.....
.....

4. QUELS AUTRES SERVICES, ÉQUIPEMENTS, PROJETS FAUDRAIT-IL, SELON VOUS, DÉVELOPPER SUR NOTRE TERRITOIRE ?

Priorité 1 :
Priorité 2 :
Priorité 3 :
Priorité 4 :
Priorité 5 :

5. OÙ POSITIONNER CES NOUVEAUX SERVICES, ÉQUIPEMENTS ET PROJETS ? COMMENT LES RENDRE ACCESSIBLES AINSI QUE CEUX EXISTANTS DÉJÀ, À L'ENSEMBLE DU TERRITOIRE ?

.....
.....

6. COMMENT OPTIMISER LE LIEN ENTRE LES COMMUNES ET LA COMMUNAUTÉ DE COMMUNES POUR ÊTRE PLUS EFFICACES ET SOLIDAIRES ?

Ex : circulation de l'information entre communes et intercommunalité, mutualisation de services, implication des élus municipaux, des secrétaires de maires, etc.

.....
.....

7. SI NOUS AGISSONS BIEN ENSEMBLE, QU'EST CE QUI AURA CHANGÉ SUR NOTRE TERRITOIRE DANS 10 ANS ?

.....
.....

8. UNE QUESTION ? UNE SUGGESTION ? UNE PROPOSITION ?

.....
.....

Merci de votre contribution !

VOUS ÊTES ÉLU(E) SUR LA COMMUNE DE :

Précisez si vous êtes conseiller(e) municipal(e), adjoint(e) ou maire

.....

(Facultatif)

Nom : Prénom :

Questionnaire à remettre à votre mairie ou à la Communauté de communes avant le 4 janvier 2021

