

HORIZON

L'ACTU DES PORTES DE MEUSE



TOURISME

Découvrez l'ensemble
des manifestations de l'été

p.6

ENVIRONNEMENT

Le compostage, un grand geste
pour notre planète

p.17

JEUNESSE

Découvrez nos Centres
de Loisirs estivaux

p.20



À CROIRE QU'UNE BONNE NOUVELLE N'ARRIVE JAMAIS SEULE !

Alors que nous retrouvons un semblant de vie normale en cette période estivale, nous venons d'apprendre que notre Communauté de Communes a décroché le Label national « Terre de Jeux 2024 ». C'est une belle reconnaissance pour notre territoire puisque nous sommes les seuls en Meuse avec le Conseil Départemental à l'avoir obtenu. Cela démontre tout le bien fondé de nos actions en faveur de la pratique sportive pour tous. Je tiens à féliciter nos équipes qui ont su porter avec succès cette candidature qui témoigne du dynamisme de notre territoire. Avec l'ensemble des élus du Conseil communautaire, nous en sommes très fiers !

NOTRE MAGAZINE NOMINÉ PAR UN PRIX NATIONAL

Le magazine que vous avez entre les mains a également eu droit à une belle visibilité nationale il y a quelques semaines. L'association Cap'Com qui fédère l'ensemble des collectivités françaises l'a remarqué et l'a nommé dans la catégorie « Petit Poucet » des publications territoriales. Si nous n'avons finalement pas remporté ce prix, c'est aussi une belle reconnaissance pour les Portes de Meuse qui savent faire de leur ruralité un vrai atout !

Ces deux bonnes nouvelles sont autant d'encouragements à poursuivre nos actions et à conforter cette dynamique positive au service de la qualité de vie des habitants.

Durant cette période estivale, j'aurai plaisir à vous croiser sur l'une des nombreuses animations que nous vous présentons dans les pages de ce magazine.

À tous et à toutes, je vous souhaite de retrouver un peu de légèreté et d'insouciance dans le respect des gestes barrières. Prenez soin de vous et de vos proches.

Bel été !

MICHEL LOISY

Président de la Communauté de Communes
des Portes de Meuse

COUP DE CŒUR p. 3

VIE CULTURELLE p. 4

VIE ASSOCIATIVE p. 5

TOURISME p. 6

SPORT p. 9

DÉVELOPPEMENT ÉCONOMIQUE p. 10

ENVIRONNEMENT p. 13

SANTÉ p. 18

SOCIAL p. 19

JEUNESSE p. 20

Retrouvez toutes les infos
et notre actualité sur
www.portesdemeuse.fr

 www.facebook.com/PortesDeMeuse/

Directeur de la publication :

Le Président des Portes de Meuse.

Réalisation : **Agence Les 80 Degrés.**

Impression : **Lorraine Graphic Imprimerie.**

Crédits photos : www.shutterstock.com

Tirage : **9 500 exemplaires.**

Le paintball nécessite
un esprit d'équipe sans faille.



VICE-CHAMPION DU MONDE DE PAINTBALL À 16 ANS !

Après deux titres de vice-champion du monde de paintball en catégorie U16, le jeune ancervillois Julien SCHORDING va tenter de décrocher un 3^{ème} podium mondial en septembre prochain à Chantilly. En attendant, il continuera de s'entraîner avec le club de Savonnières, le Highland paintball.

« Je jouais dans un club haut-marnais quand j'ai été approché par la Fédération française. Et je suis entré en équipe de France moins de 16 ans », se souvient Julien SCHORDING. Avec succès : « en 2019, mon équipe est allée de nouveau en finale des championnats du monde à Amsterdam, finale perdue contre la Suède. Et j'étais de nouveau vice-champion du monde en individuel ». Cette année, privé de compétitions à cause de la COVID, le jeune homme reste focalisé sur les objectifs à venir, notamment le championnat du monde U19 qui devrait se dérouler à Chantilly en septembre prochain, avec l'ambition de remporter une 3^{ème} médaille ! Pour mettre toutes les chances de son côté, Julien a déjà participé à plusieurs stages nationaux.

« DE L'ADRÉNALINE À L'ÉTAT PUR »

En attendant ces échéances, Julien s'entraîne régulièrement du côté de Savonnières-en-Perthois. « Cela me permet de garder le rythme. Et puis, sur les anciennes carrières de Savonnières aussi, c'est de l'adrénaline à l'état pur qu'on ressent en pratiquant ce sport. C'est surtout un esprit d'équipe et un jeu où la stratégie est primordiale » témoigne-t-il. Une présence qui n'est pas pour déplaire aux dirigeants du club meusien, le Highland paintball. « Julien est très fort. Il est très rapide, très précis en sortie d'obstacle. Il a aussi un sens sans faille de l'esprit d'équipe. Pour nous, c'est un plaisir qu'il vienne s'entraîner dans notre club de Savonnières, sur le site d'anciennes carrières. Il est à l'image de ce que l'on veut faire : créer dès cette année des équipes jeunes », annonce Florent BOGARD.

« Un foyer de développement important du paintball »

Fabrice PETERMANN, maire de Savonnières-en-Perthois

« Le club de paintball de Savonnières-en-Perthois a été un foyer de développement du paintball important en France dans les années 90. Nous allons aider les dirigeants à relancer l'activité, notamment en permettant la réouverture du site au public. Outre l'aide de la région, de la Codecom à hauteur de 5 000 €, notre commune apporte également son soutien en versant 1 000 € à l'association qui pourra ensuite fonctionner en autonomie ».



Julien SCHORDING, à gauche sur la photo, avec un partenaire de jeu.

Les carrières, un terrain naturellement propice au jeu

Depuis 28 ans, le Highland paintball a fait de 8 hectares d'anciennes carrières de Savonnières-en-Perthois son terrain de jeu. Une douzaine d'adhérents viennent s'y entraîner régulièrement et préparer les championnats régionaux, puis de France. « Les zones de jeu sont ici naturelles, la végétation sert d'obstacles », apprécie Florent BOGARD, l'un des dirigeants du club. Et de préciser : « nous avons deux équipes engagées en championnat, les Bouffon Team. Mais, cette année, nous allons créer des équipes jeunes, pour les enfants âgés de 9 à 16 ans. Le Highland paintball peut devenir un foyer régional important pour développer ce sport dans notre région ».

« Une attractivité nouvelle sur le territoire »

Sébastien LEGRAND, vice-président en charge du Sport, de la Culture et de la Vie associative

« Soutenir la relance du club de paintball à Savonnières est une belle opportunité d'ajouter une attractivité nouvelle et supplémentaire sur notre territoire. Cette activité est un atout touristique, d'autant plus qu'il y a peu d'endroits en Meuse et en Lorraine où on peut pratiquer cette discipline ».

L'ART URBAIN PREND L'AIR

Les Portes de Meuse et l'Association Bronca sont partenaires dans l'organisation du concours national de créations d'œuvres murales intitulé « Les Sacres de la Street ». Une fresque ornera bientôt l'un des murs de la commune d'Horville-en-Ornois.

L'occasion est trop belle de sortir le street art de sa zone urbaine pour aller respirer l'air de la campagne ! Dans quelques mois, une fresque habillera le mur d'un bâtiment du village d'Horville-en-Ornois. L'association rémoise Bronca a effectivement choisi conjointement avec la Codecom d'intégrer les Portes de Meuse au concours national « Les Sacres de la Street ». L'opération est originale et volontariste. « Cela s'est décidé alors que nous étions en résidence à Écurey. On nous a fait part du souhait du maire d'Horville-en-Ornois de faire réaliser une fresque dans son village. Nous avons donc pris contact avec lui et la Codecom. Nous avons ainsi profité de notre concours national de créations d'œuvres murales « Les Sacres de la Street » pour lancer un partenariat avec les Portes de Meuse » résume Jean-Pierre BRONCA, l'un des responsables de l'association.

L'art dans tous ses états

Bronca est une association artistique implantée à Reims depuis près de 10 ans. Fonctionnant sur le principe d'une résidence artistique, elle accueille des peintres, graffeurs ainsi que des musiciens. Elle accompagne, promeut et aide à la réalisation de projets culturels tels que des expositions ou des festivals.



BRONCA INSTALLE L'ART LÀ OÙ IL N'EST PAS

« Les Sacres de la Street » sont nés d'une envie de promouvoir l'art mural de rue. C'est un concours d'envergure nationale. Les participants, dont l'âge maximum est de 30 ans, ont ainsi pu envoyer du 1^{er} avril au 1^{er} juin, trois photographies de leurs œuvres à l'association. « Le principe de ce concours était de laisser carte blanche aux artistes : collage, graff, pochoir, tag, ... Tant que c'est sur mur, tout est possible ! », explique Héléne IOANNIDIS, la chargée de communication de l'association. « À l'issue des votes, trois lauréats seront désignés : le premier recevra le prix du jury, à savoir 3 000 € qui lui serviront pour la réalisation de sa fresque. Il sera ensuite accueilli par la résidence artistique Le Moulin de Culture à Reims pour préparer une exposition consacrée à son travail. Les deuxième et troisième lauréats seront choisis par vote sur la page Instagram de l'événement (@Broncart). Ils recevront 1 000 € qui viendront récompenser l'originalité de leur œuvre » précise la jeune femme. Et Jean-Pierre BRONCA de conclure : « à Horville, le vainqueur de notre concours aura jusqu'au 15 décembre pour réaliser l'œuvre qui l'aura fait gagner. Ce qui est appréciable dans cette démarche, c'est que l'art de la rue peut montrer qu'il a sa place en milieu rural, là où il est rarement présent ».

LES HISTOIRES QUI FONT L'HISTOIRE

Accueillie en résidence à Écurey, Sandra REINFLET, auteure et photographe, est allée à la rencontre des habitants qu'elle a pris en photo dans un lieu du territoire évoquant leur propre histoire. Ces photographies seront exposées cet été dans plusieurs villages du territoire.

Sandra REINFLET est une auteure et photographe qui aime toucher le cœur des gens et des territoires dont la vie ne se résume pas seulement à leur patrimoine culturel et historique. Les histoires individuelles sont également l'âme de ces territoires. Mises bout à bout, elles esquissent un puzzle collectif. Le patrimoine humain d'une région s'affiche alors en grand pour raconter l'importance de ceux qui l'habitent et sont habités par elle. Sandra a travaillé avec plusieurs habitants, sujets de son œuvre. Ils ont livré leurs souvenirs, leurs pensées, en lien avec un lieu précis où ils se sentent



à leur place. Qu'évoque-t-il pour vous ? Comment habitez-vous cet espace ? L'objectif de la photographe saisit ces instants personnels pour exposer ces parcelles d'histoires individuelles qui, associées, apportent une dimension supplémentaire aux Portes de Meuse dont l'âme se révèle pièce par pièce, mais au grand jour.

Intitulée « Habiter (en Meuse) », l'exposition composée de 61 photographies sera visible à Biencourt-sur-Orge, Bonnet, Couvertpuis, Dammarie-sur-Saulx, L'Isle-en-Rigault, Montplonne, Nant-le-Petit, Sommellonne et Vaudeville-le-Haut.

SOUTIEN AUX ASSOCIATIONS

Lors du Conseil Communautaire du 26 avril 2021, les élus ont voté les subventions allouées aux associations intervenant sur le territoire, en voici le détail :

ASSOCIATION	LOCALISATION	PROJET	SUBVENTION
COMITE DES FÊTES DE BAZINCOURT-SUR-SAULX	BAZINCOURT-SUR-SAULX	Village de Noël 2021	2 000 €
AMICALE SAINT FIACRE	COUVERTPUIS	Festival Sons d'Orge (10 ^{ème} édition)	2 000 €
ASCLF VILLE SUR SAULX	VILLE-SUR-SAULX	Fête du cheval (Première édition)	2 000 €
AMICALE DES SAPEURS -POMPIERS DE DAMMARIE-SUR-SAULX	DAMMARIE-SUR-SAULX & MORLEY	Randonnée pédestre «La Pomplarde»	1 000 €
GYMNASTIQUE VOLONTAIRE SECTION DE GONDRECOURT	ABAINVILLE	Organisation de la 16 ^{ème} édition de la RAND'ORNOISE	1 500 €
LES AMIS DU PATRIMOINE MENOIS	MENIL-SUR-SAULX	Réfection et panneaux patrimoine	875 €
FANFARE DE MONTIERS-SUR-SAULX	MORLEY	Concert à Morley : Garde Républicaine & Organiste	1 500 €
LES AMERICAINS DE LA GONDRECOURT AREA	ZONE DE MÉMOIRE DU VAL D'ORNOIS	Présence américaine dans le sud meusien : expositions/livret	1 000 €
CHORALE LES CHANTERELLES	ECUREY & GONDRECOURT	Création/Diffusion du spectacle «La petite goutte d'eau»	2 500 €
MEUSE NATURE ENVIRONNEMENT	AULNOIS-EN-PERTHOIS	Manifestation «Courges et Merveilles»	2 000 €
ASSOCIATION BRONCA	HORVILLE-EN-ORNOIS	Les Sacres de la Street	2 000 €
JOVILLIERS ECHANGES ET CULTURE	STAINVILLE	Visite de l'Abbaye de Jovilliers	648 €
ANCERVILLE BAR LE DUC CANOË KAYAK (ABCK)	ANCERVILLE	Pratique sportive à un niveau confirmé; promotion du sport de pleine nature; Animations, accueil de différents publics	2 500 €
CLUB DU VAL D'ORNAIN	GONDRECOURT-LE-CHÂTEAU	Pérennisation du club	500 €
PETANQUE CLUB TREVERAY	TREVERAY	Aide à la participation au National et à l'achat de tenues identiques	250 €
BOUFFON TEAM PAINTBALL CLUB	SAVONNIERES-EN-PERTHOIS	Dynamiser le territoire avec l'association	5 000 €
CENTRE DE TOURISME EQUESTRE DE BIENCOURT	BIENCOURT-SUR-ORGE	Organisations championnats et accompagnement des cavaliers	2 000 €
MONT'LOISIRS	MONTPLONNE	Bien être et bonne condition physique en milieu rural et pérennisation de l'association	500 €
ASSOCIATION SPORTIVE DE TREVERAY	TREVERAY	Développement des pratiques et formation	1 000 €
TEAM FAMILY	ANCERVILLE	Compétition de crossfit «Warriors of the east»	1 000 €
ASSOCIATION DES ÉCURIES DE JEAND'HEURS	L'ISLE-EN-RIGAUT	Organisations de compétitions 2021.	2 000 €
TOTAL			33 773 €



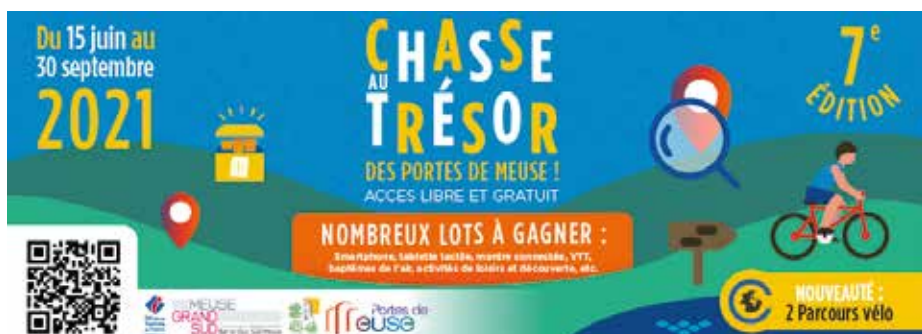
« Dans un contexte sanitaire dégradé qui a fragilisé l'activité et la pérennité de nos associations, nous avons fait le choix responsable de maintenir notre soutien financier et logistique »

SÉBASTIEN LEGRAND,

Vice-Président en charge du Sport, de la Culture et de la Vie associative

CET ÉTÉ, ON VA BOUGER !

Les mois de juillet et août s'annoncent animés ! Culture, sport, divertissement, peu important l'âge ou les goûts, les besoins de se relaxer et de s'aérer seront comblés. Il y en aura pour tout le monde ! Et tant mieux, personne n'a été épargné par un hiver privatif et forcément long. Le programme des festivités estivales n'en est que plus réjouissant.



7 SYMBOLES POUR UN TRÉSOR

Les premiers aventuriers sont déjà sur les traces d'un trésor qu'ils espèrent trouver dans la vallée de l'Ornain et aux alentours. Jusqu'au 30 septembre, plus de 3 000 participants sont attendus, pour cette nouvelle édition réalisée en partenariat avec l'Office de Tourisme Sud Meuse, la Communauté d'Agglomération Meuse Grand Sud et la Ville de Ligny-en-Barrois. Pour ce faire : nouveaux lieux et nouvelles énigmes à découvrir, tout au long des 35 kilomètres du parcours praticable à vélo, à pieds, en voiture, seul, entre amis ou en famille. Une appli mobile pour les « geeks », une carte papier pour les fans d'Indiana Jones et le chemin se dessine

pour trouver les sept symboles qui permettront de recomposer le fameux code mystère. La première location de vélos est offerte par l'OT Sud Meuse à Ligny-en-barrois (réservation et chèque de caution obligatoires), pour ceux qui, nouveauté 2021, voudront emprunter les deux parcours cyclables de cette chasse au trésor (32 km) sur la Voie verte le long du canal de la Marne au Rhin pour le parcours familial puis sur des routes départementales peu fréquentées et vallonnées pour les sportifs (37 km). Les participants qui trouveront les 7 symboles du code mystère pourront remporter de nombreux lots, sur tirage au sort.

L'HISTOIRE INTRIGANTE D'ÉCUREY

Ludique, Les enquêtes d'Anne Mésia le seront tout autant que la Chasse au trésor. La magicienne revient sur le site intercommunal d'Écurey pour lever un nouveau sortilège qui frappe les lieux. Elle devra mener des investigations, avec votre aide et votre smartphone, qui vous conduiront dans le passé du site. « L'an dernier, les énigmes du jeu permettaient aux enquêteurs de découvrir les activités contemporaines du site intercommunal d'Écurey, cette année, les participants vont plonger dans l'histoire des lieux. » prévient Romain GIROUX, chargé de la communication et de l'événementiel. « Les enquêtes d'Anne Mésia s'appuient sur les recherches historiques réalisées par Écurey Pôles d'Avenir » révèle-t-il.

L'application « Les enquêtes de Anne Mésia » sera un support appréciable pour passer les sept étapes de cet escape game à ciel ouvert, ce qui facilitera la progression en extérieur des participants malgré les contraintes sanitaires.



FÉROBOIS : À CHACUN SON RYTHME

La Férobois, labellisée « Randonnée Incontournable » par l'Office de Tourisme Sud Meuse, est le fruit d'un véritable travail d'équipe. La Codecom, Réflexe Organisation, la mairie et les associations locales ont de nouveau concocté une randonnée accessible à tous. Plusieurs centaines de randonneurs se donneront rendez-vous sur la ligne de départ à Ménil-sur-Saulx le 4 juillet prochain, baskets aux pieds, assis sur la selle d'un VTT ou d'un cheval. La diversité des moyens de locomotion explique en partie la réussite de la Férobois. Les participants devraient également apprécier la variété des paysages qui défilèrent sous leurs yeux et le sentiment de communier avec la nature.

Inscription en ligne

Exceptionnellement cette année, les inscriptions pour la Férobois se font en ligne. Rendez-vous sur le site : www.wanatime.fr/la-feroibois



DOUZE PARCOURS SUR

La collaboration engagée depuis plusieurs années entre les Portes de Meuse et l'Office de Tourisme a déjà porté ses fruits. Elle a notamment abouti à l'élaboration de douze circuits ouverts aux randonnées pédestres et bientôt pour les vélos sur tout le territoire. « C'est une collaboration qui a du sens, chacun a à gagner en travaillant conjointement », apprécie Guillaume MOIZAN, le directeur de l'Office de Tourisme Sud Meuse. « L'application Cirkwi » est un excellent outil pour découvrir notre département, ensemble, nous avons pu répertorier et baliser ces randonnées praticables en famille » ajoute-t-il.

Connecté via son smartphone, il nous est possible de sélectionner une randonnée dont on peut découvrir la topographie, les lieux qu'elle traverse, ou encore les sites et monuments présents sur son parcours. D'Ancerville à Gondrecourt-le-Château en passant par Montiers-sur-Saulx, laissez-vous guider par le GPS.

Scannez pour plus d'informations :



« Le retour des beaux jours »



« Ouf ! Voici le retour des beaux jours du tourisme. Nous n'avons jamais cessé de travailler pour être prêts le moment où nous pourrions reprendre les activités touristiques estivales. Le programme est très riche ».

Philippe ANDRÉ,
vice-président en charge du Tourisme



VOYAGE EN MUSIQUE

Décalé de mai à cet été pour les raisons que l'on connaît tous, le Festival intercommunal de musique « Mai du Son » ne perdra pas pour autant de son intensité et de sa qualité. Le line-up fait la part belle à l'éclectisme. « Le Festival débutera avec le groupe Ladaniva, une chanteuse arménienne, un multi-instrumentiste français et une musique qui puise ses inspirations dans la culture des Balkans, de l'Afrique et dans le reggae. Un vrai plaisir pour les oreilles » s'enthousiasme Mathieu LAURENT, le développeur culturel de l'École Intercommunale de Musique des Portes de Meuse. Le second groupe qui sera sur scène le samedi 31 juillet, « Sages comme des sauvages » devrait également nous transporter au-delà des océans.

Les oreilles et les yeux seront aussi sollicités par la compagnie Philémoi, passée maître dans l'art de créer du son avec des instruments pour le moins insolites. « Nous avons pu nous en rendre compte en allant voir l'exposition « Les sculpteurs de sons » à Écurey. Philémoi nous proposera un spectacle qu'ils habillent de sons divers, « Voyage stellaire », une invitation au rêve » assure Mathieu LAURENT.

UN CHOIX COLLÉGIAL

De rêve, il en sera question encore avec des musiciens que l'histoire lie fortement aux Portes de Meuse, ¿Who's The Cuban? « La fin du projet pédagogique et initiatique Cuba que l'on a vécu tous ensemble et intensément avec l'École de musique » explique Mathieu. « Nous espérons pouvoir servir des repas aux spectateurs, des repas cubains, bien sûr » croise-t-il les doigts.

Le Festival intercommunal de musique 2021 n'aura donc rien à envier aux programmations précédentes. « Les choix se sont faits de façon collégiale, avec l'association Be Real qui nous a proposé une liste de 20 groupes, les élus, l'association Écurey Pôles d'Avenir et d'autres associations encore. Le seul souci est de ne pas savoir quels élèves de l'École de musique pourront se produire sur scène, beaucoup d'entre eux seront partis en vacances », regrette Mathieu. Mais les regrets seront vite effacés quand les premières notes retentiront sur Écurey.

Réservez vos places

Pour raisons sanitaires, le nombre de places est cette année limité à 500. Alors, pensez à réserver la vôtre auprès de la Codecom : eim@portesdemeuse.fr

ENTREZ DANS L'HISTOIRE

Les sites muséographiques des Portes de Meuse sont une invitation à la découverte ludique, insolite et dynamique de notre histoire.



MUSÉE LORRAIN DU CHEVAL / GONDRECOURT-LE-CHÂTEAU (VILLE HAUTE)

Ouvert : du 1^{er} Juillet au 31 Aout 2021 :

Mercredi de 14h à 18h • Samedi de 14h à 18h • Dimanche de 14h à 18h • Accessible le reste de la année sur rendez-vous

Tarifs : Adulte = 3€ • Enfant = 2€ • Gratuits moins de 12 ans • Groupes = 2€

Contacts & Informations : 03 29 46 43 85 • 03 29 89 63 38 • mediatheque.gondrecourt@gmail.com

Ce musée offre aux visiteurs une occasion privilégiée de découvrir la tour médiévale de la Ville Haute, ainsi que les collections qu'elle abrite et qui témoignent des différents usages du cheval à travers l'histoire.



MUSÉE INTERACTIF D'ÉCUREY (CIEL) / MONTIERS-SUR-SAULX (ÉCUREY)

Ouvert : du mercredi au dimanche jusqu'au 15 septembre, puis du vendredi au dimanche jusqu'au 31 octobre, de 15h à 19h.

Tarifs : à partir de 3 €

Contacts : 03 29 70 70 55 • mediation@ecureypoledavenir.fr

Informations : www.ecureypoledavenir.com • facebook.com/ecureypoledavenir

Dans la vallée de la Saulx, au cœur du site d'Écurey, ce musée interactif vous fera voyager des premières traces de l'homme à la fonderie d'art et d'ornement, en passant par l'Antiquité : objets, vidéos, tablettes numériques et jeux pour enfants.

NOUVEAUTÉ : Ouverture d'une ludothèque, depuis le 28 mai 2021



MAISON DE LA PIERRE & CARRIERE DE RIVAL / BRAUVILLIERS

Ouvert : de Juillet à Octobre 2021.

Tarifs : Maison de la Pierre = 3 € • Carrière = 5 € • Les deux sites = 7 €

Contacts & Informations : 03 29 79 12 10 • 06 15 90 16 20 • amisdelapierre@laposte.net

Plongez dans l'histoire et l'univers insolite de la Carrière de Rival, ce merveilleux monde souterrain vous réserve de nombreuses découvertes.

Revivez l'épopée de la fameuse pierre de Savonnières, utilisée dans les belles demeures Renaissance du Barrois.

LE LABEL « TERRE DE JEUX 2024 », C'EST QUOI ?

**20
TERRE
DE JEUX
24**



En 2024, la France accueillera Les Jeux Olympiques et Paralympiques. L'ambition de ce label est que le pays tout entier vibre et se rassemble pendant les semaines de compétition autour de cet événement.

Il valorise les territoires qui souhaitent mettre plus de sport dans le quotidien de leurs habitants et qui s'engagent dans cette aventure, quels que soient leur taille ou leurs moyens.

La Communauté de Communes des Portes vient d'obtenir ce label. Après le Conseil Départemental de la Meuse, elle est la 2^{ème} collectivité meusienne à l'avoir décroché ! Notre Codecom à la conviction que le sport change les vies et qu'il est un formidable vecteur de rassemblement, de cohésion et d'inclusion.

LE SPORT AU GRAND AIR



L'édition 2021 du Trail nocturne est sur les rails, le tournoi de foot inter-entreprises habituellement disputé en salle a eu lieu en extérieur, c'est au grand air et en toute sécurité sanitaire que le sport se pratique cet été.

Comment peut-on arrêter un mouvement en marche ? Comment pourrait-on frustrer une envie de courir en pleine nature, de partager un terrain de jeu avec des amis et taper dans un ballon que nous aimerions voir entrer dans les filets ? Et s'il n'atteint pas son but, qu'à cela ne tienne, l'essentiel est de jouer ensemble. De rejouer. Le tournoi de foot inter-entreprises qui se disputait jusqu'alors en salle à Ancerville a trouvé la parade pour éviter les contraintes liées à la Covid19. « Il se dispute en extérieur, sur le terrain de football Raymond Fleichel à Gondrecourt-le-Château. Nous pouvons ainsi organiser ce tournoi dans le respect du protocole sanitaire, mais aussi disposer de plus d'espace pour accueillir tout le monde. Douze équipes s'étaient engagées lors des dernières éditions, et le tableau était

de nouveau complet cette année » précise Julien BAUDINO, éducateur sportif de la Codecom. Il voit également dans ce déménagement à l'extérieur l'opportunité de fluidifier le tournoi : « les équipes se sont affrontées sur deux terrains, pendant que les spectateurs pouvaient profiter du spectacle dans les tribunes ».

LE TRAIL SUR MESURE

Le Trail nocturne du 25 septembre prochain ne laisse planer aucun doute sur son succès populaire : « L'an passé, alors que trois épreuves sur cinq avaient été annulées, nous avons eu quand même 230 participants ! Cette année, le programme est complet, avec notamment un 5 kilomètres à l'esprit festif, les gens pourront le faire en courant ou en marchant », précise Julien. « Mais ceux qui viendront pour

participer à une véritable compétition chronométrée pourront s'engager sur le 31 km. Ou encore le 11 km qui sera également ouvert à ceux qui pratiquent la marche sportive. Cette année, le trail sera encore ouvert au plus large public possible » ajoute-t-il. Les enfants seront bien sûr de la fête, une nouveauté les attendra même. « Les courses pour les enfants et les ados devraient se dérouler dans le parc du château de la Varenne à Haironville » espère Julien BAUDINO. Toutes les conditions sont donc réunies pour que le trail nocturne batte le record de participation pour se rapprocher de la barre des 400 concurrents. À l'image des interventions en milieu scolaire qui ont su s'adapter à la crise sanitaire, le sport reste un rendez-vous incontournable sur les Portes de Meuse.

Une célébration ouverte, pour faire vivre à tous les émotions du sport et des jeux :

- >> Célébrer les Jeux
- >> Adopter une approche durable lors des événements en lien avec Paris 2024
- >> Concevoir des événements ouverts à tous

Un héritage durable, pour changer le quotidien des Français grâce au sport :

- >> Favoriser la découverte du sport à l'occasion de la Journée Olympique
- >> Soutenir l'éducation par le sport à l'occasion de la Semaine Olympique & Paralympique
- >> Promouvoir la pratique sportive auprès des élus & agents

Un engagement inédit, pour donner au plus grand nombre la chance de vivre l'aventure des jeux, dès maintenant, partout en France :

- >> Relayer l'actualité de Paris 2024
- >> Valoriser les actions menées localement
- >> Désigner un référent Terre de Jeux 2024



« Avec ce label, notre ambition est de mettre en avant notre politique sportive destinée à tous les publics. Au travers de nos actions et de nos événements tels que les interventions en milieu scolaire, le tournoi de foot inter-entreprises, la Férobois, nous favorisons la pratique sportive auprès de tout le monde.

À partir de fin juillet, nous allons profiter des Jeux Olympiques de Tokyo pour organiser des Olympiades dans les centres de loisirs mais aussi diffuser certaines finales »

Julien BAUDINO,
Éducateur sportif
et Responsable du Pôle Sport

LES ENTREPRISES AU CŒUR DE LA CROISSANCE

La santé d'une économie locale se mesure à son nombre de créations d'entreprises. Malgré la crise sanitaire, 2020 n'a pas refroidi l'activité du territoire et 2021 semble portée par la même dynamique. Un élan que la Communauté de Communes des Portes de Meuse entend encore et toujours soutenir.

« J'ACCOMPAGNE LES ENTREPRISES QUI S'INSTALLENT DANS NOS LOCAUX »

Angèle PARIS est la nouvelle responsable de la Pépinière d'entreprises intercommunale de Gondrecourt-le-Château. Ses missions sont multiples : « j'accompagne les entreprises qui s'installent dans nos locaux. Prioritairement, ce sont des jeunes entreprises qui ont besoin de ce soutien pour démarrer. Elles peuvent alors bénéficier d'un bail attractif de 3 ans, ce qui leur permet un moindre engagement financier et une flexibilité dans leurs fonctionnements ». Elle gère également le bâtiment voisin, l'Hôtel d'entreprises dans lequel le centre de contrôle technique de véhicules, Contrôle and Go, a ouvert ses portes en début d'année.



CONTRÔLE AND GO, OU LA DIVERSITÉ DES SERVICES

Julian PÉPIN a ouvert son centre de contrôle technique de véhicules à Gondrecourt-le-Château en mars dernier. Un choix judicieux, puisque son entreprise comble un manque que ses premiers clients n'ont pas tardé à confirmer.

Il le savait avant d'ouvrir les portes de son centre de contrôle de véhicules. Julian PÉPIN ne s'est pas lancé au hasard dans l'aventure : « il y a eu une étude de marché. Pour aller dans un centre technique, il fallait auparavant se déplacer à Ligny-en-Barrois ou à Neufchâteau. Ici, à Gondrecourt-le-Château, je touche la population de 24 villages. Et dès l'ouverture, les clients m'ont dit qu'il fallait ce service, ici, sur place. La zone de chalandise que nous avons pu déterminer montrait que cette activité avait toute sa raison d'être ». Julian apporte donc un service supplémentaire aux habitants des Portes de Meuse.



DU CARBURANT AU GAZ EN PASSANT PAR L'ÉLECTRIQUE

À moins de peser plus de 3,5 tonnes, tout type de véhicule peut monter sur le pont de Contrôle and Go. « Du camping-car à la voiture de collection, de la voiture fonctionnant à l'essence ou au diesel à la voiture au gaz et électrique, j'ai suivi les formations adéquates pour répondre à toutes sortes de demandes » indique le chef d'entreprise qui a installé ses locaux au sein même de l'Hôtel d'entreprises à Gondrecourt-le-Château. « Un local de 200 m² que je loue à la Codecom. Et je n'oublie pas non plus les aides financières des Portes de Meuse et des autres financeurs dont j'ai pu bénéficier, ainsi que l'appui de la Chambre des métiers et de l'artisanat dans le montage du projet » tient à souligner Julian. Aujourd'hui, le rêve du jeune mécanicien a pris forme. À son compte, il pense déjà à embaucher à court terme une personne pour l'épauler dans l'accueil des clients et les démarches administratives.

INFO **CONTRÔLE AND GO**
2, rue de Neufchâteau
à Gondrecourt-le-Château
Tél. : 06 07 31 04 27



LES DÉBOUCHÉS PERMANENTS DE LA PLOMBERIE

Après trois années de bons et loyaux services rendus à l'armée, Corentin DANIAUD a troqué son uniforme pour une tenue de plombier. Depuis son ouverture en février dernier, les clients ne manquent pas !

Combien d'entre nous se sont déjà retrouvés avec un robinet entre les mains sans savoir comment le raccorder à la tuyauterie ? Aucun doute, la plomberie est un métier qui ne disparaîtra jamais, parce qu'il nécessite un savoir-faire qui échappe à beaucoup d'entre nous... Celui-là même que Corentin DANIAUD a acquis avant de s'engager sous les drapeaux : « j'avais passé mes diplômes auparavant, un CAP puis un BEP en plomberie. Quand j'ai quitté l'armée, c'est donc naturellement que je me suis engagé dans ce pourquoi j'étais formé ». Depuis février, l'entreprise Plomberie Daniaud est en activité à Haironville. Un choix qui porte maintenant ses fruits : « il a fallu quelques jours pour bien se mettre en route, mais aujourd'hui, je suis sollicité sur la Meuse, et aussi sur la Haute-Marne et la Marne. Et je suis déjà intervenu plusieurs fois en dépannage les samedis, et même certains dimanches ».

DE TUYAUX EN TUYAUX

Si certains professionnels font appel aux services du jeune plombier, ses clients sont majoritairement des particuliers. « Des clients qui font appel à moi parce qu'un collègue électricien ou plaquiste leur aura donné mon nom. Ou bien parce qu'un ami également plombier ne peut répondre à toutes les demandes, alors il me donne certains de ses chantiers » témoigne Corentin. Et s'il a pu ressentir la crainte des clients tentés de repousser la date de leurs travaux face à la crise sanitaire, son carnet de commandes est néanmoins bien rempli. Quand la campagne de vaccination aura porté ses fruits et rassuré la population, il sera sollicité plus intensivement encore. D'ailleurs, dès la fin du mois d'avril, la cadence de ses interventions s'est considérablement accélérée : « il est un peu trop tôt encore pour envisager l'avenir, mais si j'arrive à un point où je ne peux plus répondre à mes clients, je songerai alors à embaucher ». Corentin DANIAUD absorbe déjà les premiers effets positifs du bouche à oreille et son réseau relationnel prend forme tuyau par tuyau !

« La dynamique est bien réelle »

« Notre priorité a été de soutenir les entreprises locales soumises à rude épreuve en période de confinement. Nous avons notamment opté pour la suppression des loyers concernant les locaux de la collectivité. Pour autant, la crise sanitaire ne freine pas la création d'entreprises sur notre territoire. L'activité génère de l'activité, la dynamique économique est bien réelle »

Francis THIRION,
Vice-Président en charge du Développement Économique.

INFO Ets DANIAUD
12, rue Desservaux
à Haironville
Tél. : 06 45 54 32 27



Aperçu d'un aménagement de véhicule réalisé par l'entreprise.

INFO TRAVELLING TURTLE AMENAGEMENT
3 rue des Confins
à Cousances-les-Forges
Tél. : 03 29 45 08 74

UN TOIT POUR VOYAGER

Quatre associés ont créé l'entreprise Travelling Turtle Aménagement. Installés sur la zone d'activités de La Houquette, ils transforment les véhicules en campings-cars. Du sur mesure pour voyager dans le confort intérieur.

Encore quelques heures de travail, et le van ressortira de l'atelier de Travelling Turtle Aménagement avec un équipement intérieur flambant neuf. L'entreprise meusienne transforme depuis janvier dernier les véhicules en campings-cars : gaz, électricité, eau, rien ne manque pour se croire comme à la maison ou presque... « Cela se pratique de plus en plus, le gens font aménager leur fourgon ou leur van pour l'équiper comme un camping-car. Alors, nous on s'occupe de tout installer : évier, toilettes, réfrigérateur, plaques de cuisson, chauffage au gaz ou diesel, etc. » explique Allan MOULUN qui, avec ses trois associés Quentin NOËL, Alan LISSY et Rémi FURIER, sont passés maîtres dans l'art de la transformation. « Chacun a sa spécialité, la menuiserie, l'électricité, le chauffage. Nous

nous partageons le travail, d'autant que notre carnet de commandes est déjà rempli pour une bonne partie de l'année » assure Allan.

DU LOISIR AU PROFESSIONNEL

À quelques mètres du van dont les aménagements seront bientôt validés par la DREAL, gage de sa bonne mise en conformité, un camion attend son tour. Un 19 tonnes qui proposera à son chauffeur le confort dont a besoin le routier. Encore un peu plus loin, un fourgon se prépare également à la métamorphose, « Mais, cette fois, c'est un véhicule professionnel. Nous allons poser des casiers, des étagères de rangement » prévoit Allan MOULUN. Le sur mesure est l'un des atouts de la réussite des quatre associés qui ont décidé de faire de leur passion leur métier.

À L'ÉCOLE DU FEU

26 adolescents sont actuellement accueillis au centre de Secours d'Ancerville où ils sont formés durant quatre ans pour passer du statut de jeunes sapeurs-pompiers à celui de sapeurs-pompiers volontaires.



Chaque samedi, les jeunes sapeurs-pompiers suivent des cours théoriques et pratiques au centre de Secours d'Ancerville.

À 6 ans, les enfants rêvent de devenir pompier, à 12 leur destin prend forme. Au Centre de Secours d'Ancerville, 26 jeunes sapeurs-pompiers suivent actuellement une formation pour transformer ce rêve en réalité. 6 d'entre eux passeront d'ailleurs dans quelques jours leur brevet national qui officialisera leur entrée dans la cour des grands, les sapeurs-pompiers volontaires. « La relève de demain », sourit Antoine REGNAULT, le responsable de la section ancervilloise. « À partir de 12 ans, les enfants peuvent intégrer la formation des jeunes sapeurs-pompiers, et durant quatre ans, ils sont formés au Centre de secours » poursuit-il. Chaque samedi, de 8 heures à 12 heures, se succèdent les cours théoriques et pratiques aux séances de sport encadrés par des professionnels aguerris mais bienveillants. Le programme est complet, minutieux, car on ne saurait jouer avec le feu. Après leur cycle de formation, ces jeunes seront opérationnels en intervention.

UN RENFORT APPRÉCIÉ

Certains de ces jeunes sapeurs-pompiers intégreront peut-être par la suite le Centre d'Ancerville et viendront en renfort aux côtés des 38 pompiers volontaires de la caserne. « Ce serait une bonne chose pour nous, mais le but est avant tout de les former pour qu'ils puissent exercer là où ils s'installeront par la suite », poursuit Antoine REGNAULT. Quelques jeunes recrues seraient effectivement bienvenues au Centre de Secours ancervillois qui a effectué 400 interventions en 2020.



DES EAUX USÉES BIEN TRAITÉES

Solest Environnement est depuis le mois de mars le nouveau prestataire chargé par la Codecom des contrôles de l'assainissement non collectif. Cette société a pour mission de réaliser les diagnostics de conformité et de bon fonctionnement du traitement de nos eaux usées.

L'eau qui s'écoule par le siphon de notre évier ou le tuyau de vidange de notre lave-linge ne s'évanouit pas dans la nature. Elle doit être collectée, pré-traitée, épurée, et recyclée, même lorsque l'habitation n'est pas raccordée au réseau d'assainissement collectif. C'est en tout cas le sort que lui réserve le Service Public d'Assainissement Non Collectif (SPANC), une compétence portée par la Communauté de communes. Pour remplir cette mission avec efficacité, les Portes de Meuse font appel depuis mars dernier au bureau d'études et d'ingénierie de Chaumont, Solest Environnement. « On entend par assainissement non collectif le traitement des eaux usées des bâtiments qui ne sont pas raccordés au réseau public. Ce qui peut être le cas d'une maison éloignée du village ou d'un bâtiment situé du mauvais côté d'une rivière. Dans ce

cas de figure, le raccordement peut être alors délicat à réaliser » précise Stéphane DANDEU, chargé de mission Eau et Patrimoine. Pour autant, la loi de 2012 issue du Ministère de l'Écologie a révisé la réglementation en matière d'assainissement non collectif, précisant la nécessité de mettre en place des installations neuves de qualité et conformes, mais aussi de réhabiliter prioritairement les installations existantes qui présentent un danger pour la santé des personnes ou un risque avéré de pollution pour l'environnement. Les collectivités, par le biais du SPANC, ont les outils pour faire appliquer cette réglementation.

DES CONTRÔLES CONTINUS

Solest Environnement aide donc la collectivité dans cette mission en opérant divers contrôles. « Quand il s'agit de constructions neuves, nous

«Bientôt un nouveau règlement et une nouvelle tarification»

«Nous devons désormais assumer la compétence du SPANC. Nous sommes en train d'établir un nouveau règlement et une nouvelle grille de tarification concernant l'assainissement non collectif. Notre nouveau prestataire de services, Solest Environnement, nous aide dans ces travaux. Nous allons programmer des réunions avec les maires des communes des Portes de Meuse, pour les informer de ces changements, notamment avec les communes qui sont rattachées au Syndicat Sud Meuse.»

Jean-Claude ANDRÉ,
Vice-Président en charge de la voirie,
de l'eau et de l'assainissement

devons valider le dossier d'instruction du propriétaire. Après validation, nous procédons à un second contrôle, sur le chantier et avant rebouchage », explique encore Stéphane. « Dans le cas d'une vente immobilière, ou d'une installation qui n'avait pas encore été visitée par nos soins ou désormais ceux de Solest Environnement, il s'agit d'établir un diagnostic, un état des lieux pour juger de la conformité des installations » détaille-t-il. Des contrôles, dits de bon fonctionnement, permettent également d'intervenir régulièrement sur le terrain. « Les installations peuvent être incomplètes, ou la fosse septique détériorée, d'autres défaillances encore peuvent altérer le système d'assainissement d'un bâtiment » conclut le chargé de mission des Portes de Meuse, toujours prompt à divulguer quelques bons tuyaux aux habitants de la Codecom.

Un règlement commun bientôt disponible : www.portesdemeuse.fr

Un nouveau règlement, commun à tout le territoire des Portes de Meuse, du Service Public d'Assainissement Non Collectif sera prochainement établi et remplacera la version actuellement en vigueur.

CHASSE AU TRÉSOR

DES PORTES DE MEUSE !

NOMBREUX LOTS A GAGNER :

Smartphone, tablette tactile, montre connectée, VTT, baptêmes de l'air, activités de loisirs et découverte, etc.



NOUVEAUTÉ :
2 Parcours vélo

- ▶ **AMATEUR** (5 étapes)
33 km pour les familles
- ▶ **CONFIRMÉ** (7 étapes)
37 km pour les sportifs

Retrouvez les 7 symboles cachés dans 7 villages
pour trouver le trésor du sud meusien !



Bulletin de participation avec carte du jeu disponible dans
nos antennes intercommunales et chez nos partenaires :
Office de Tourisme Sud Meuse, Ville de Ligny-en-Barrois,
commerçants, producteurs, restaurateurs, hébergeurs, etc.

Pour jouer à la version
numérique, téléchargez
l'application **BALUDI**
puis flashez ce code :




BALUDI

FESTIVAL MUSICAL

ÉCOLE INTERCOMMUNALE
DE MUSIQUE
GRATUIT | SUR RÉSERVATION

MAI

On
va mettre

31
juil.
1er
août
2021

du



SITE INTERCOMMUNAL D'ÉCUREY

*Buvette & Petite
restauration sur place*

PROGRAMMATION

SAGES COMME
DES SAUVAGES

LADANIVA

¿WHO'S THE CUBAN?

PHILÉMOI

SON

PLACES DISPONIBLES
UNIQUEMENT SUR RÉSERVATION
EIM@PORTESDEMEUSE.FR
03 29 75 97 40

LES MULTIPLES VERTUS DU COMPOSTAGE

Le compostage présente deux avantages évidents : réduire le volume de ses déchets et produire des matières organiques dont l'utilisation est souvent déclinable bien au-delà de tout ce que nous pourrions imaginer.

À COMPOSTER FACILEMENT :

- Épluchures, fruits, légumes.
- Végétaux du jardin (sauf mauvaises herbes en graines).
- Restes de repas sans produits animaux.
- Sachets de thé et marc de café.
- Cartons, essuie-tout et mouchoirs.

**ET PENSEZ À BIEN MÉLANGER
LES MATIÈRES SÈCHES ET HUMIDES.**



«Le double intérêt du compostage»

« Nous étudions la possibilité de relancer une campagne de compostage. C'est un sujet bien plus important qu'on ne peut l'imaginer. Il y a une multitude d'avantages à composter ses déchets. D'une part, cette pratique permet de produire un engrais naturel, de recycler des produits qui n'avaient à priori plus d'utilité, mais elle permet aussi de diminuer le volume de nos sacs noirs, nos sacs d'ordures ménagères résiduelles. »

Philippe MALAIZE, vice-président en charge de l'environnement et du développement durable

Il y en a de ces petites choses qui, travaillent pour notre bien-être : les insectes ou les vers de terre que nous répugnons à toucher sont nos alliés pour transformer nos déchets en or. Toute cette activité microscopique se cache dans le composteur. Épluchures de légumes, de fruits, marc de café, végétaux, mouchoirs en papier, feuilles mortes, la plupart de nos déchets se transforme alors en un terreau fertile, un engrais naturel dont raffolent les plantes pour grandir et se défendre des maladies. Les processus de dégradation et de maturation arrivent à leur terme lorsque le compost dégage des odeurs de terre forestière ; l'humus s'effrite alors facilement. « Retirez-le alors par la base et incorporez-le au pied de plantes ou dans les trous de plantation », préconise Édith COLLI, responsable de la gestion des déchets ménagers.

L'herbe tondue, les feuilles conservées en tas, peuvent elles aussi entrer dans le processus en les incorporant petit à petit aux autres déchets. Les produits laitiers et d'origine animale sont à éviter pour le compostage. « En revanche, il faut éviter d'utiliser les végétaux malades, les mauvaises herbes en fleurs ou en graines, les litières animales ou encore les thuyas » prévient-elle.

LES QUATRE SAISONS DU COMPOSTAGE

La décomposition naturelle produit alors un compost dont les usages peuvent être multiples. Le potager appréciera son apport au printemps déposé entre les rangs de légumes, à l'automne avec un léger griffage de la terre ou à la fin de l'hiver en surface. « Mais on peut l'utiliser toute l'année, dans les trous de plantation que l'on recouvre ensuite de fines couches de terre afin que les graines ne soient pas en contact direct sans pour autant empêcher les racines de trouver les nutriments du compost » ajoute Édith COLLI qui en connaît un rayon sur l'utilisation de nos déchets décomposés, au point d'en élargir son champ d'applications. « Si les tomates ou les potirons acceptent le compost entier, les autres plantes ont besoin qu'on le mélange à de la terre. Mais le potager n'est pas le seul à profiter de nos déchets transformés. Les arbres fruitiers et les arbustes en sont également friands » détaille Édith. L'idée que le reste de notre dernier repas finira au pied des concombres de notre jardin plutôt que dans notre poubelle est réjouissante.



QUELQUES CONSEILS POUR RÉUSSIR SON COMPOST

L'humidité, c'est la clé : Il est important que vous contrôliez l'humidité de votre compost. Pour vérifier qu'elle est satisfaisante, comprenez une poignée de compost dans votre main. Si des perles d'eau commencent à apparaître, le taux d'humidité est bon.

Marche à l'ombre : pour un tas de compost, l'idéal est à l'ombre car une situation trop chaude le dessèche.

TRIER AUJOURD'HUI POUR DEMAIN

Quelques règles bien appliquées suffisent à diminuer l'impact de nos déchets sur la planète et faire de nous des êtres impliqués dans l'avenir de nos enfants.

Organiser le tri de nos déchets, qu'ils soient collectés devant votre maison ou que vous les déposiez dans une déchetterie est un enjeu écologique et économique impliquant toute la population. Nos actes d'aujourd'hui auront un impact sur la vie de nos enfants, de nos petits-enfants, des enfants de nos petits-enfants... Alors appliquons quelques règles qui limiteront l'incidence nos déchets dans les décennies à venir.



LE BON CONSEIL

TRIER EN AMONT SES DÉCHETS PERMET UN GAIN DE TEMPS QUAND VOUS ARRIVEZ DANS LA DÉCHETTERIE.

CELLE DE LA HOUPETTE POSSÈDE UNE BENNE DE DONS DESTINÉS À EMMAÛS.



COMMENT UTILISER LES SERVICES DE NOS DÉCHETTERIES ?

- L'accès est accordé sur présentation d'un justificatif de domicile.
- L'apport est limité à 2 m³ par foyer et par jour, chaque m³ supplémentaire est facturé 25 €.
- L'apport est limité à 3 m³ par jour pour les professionnels, chaque m³ supplémentaire est facturé 25 €.

Les deux déchetteries du territoire sont accessibles à l'ensemble des habitants des Portes de Meuse. Pour vous guider lors du dépôt, vous pouvez vous adresser aux gardiens.

À SAVOIR

Si l'usager vide une maison (décès, déménagement...) et se retrouve avec un volume de déchets conséquent, il faut contacter les services de la Codecom avant de se rendre en déchetterie pour définir le volume des déchets acceptés dans un laps de temps réduit.

LES DÉCHETS INTERDITS :



PNEUS

La réglementation prévoit que la reprise des pneus soit réalisée par le poseur ou le site de vente.



BOUTEILLES DE GAZ

Il est prévu que la reprise soit faite par le site de vente.



DÉCHETS AMIANTÉS ET HAUTEMENT TOXIQUES :
explosif ou traverses de chemin de fer, etc.



DÉCHETTERIE DE LA HOUPETTE, RUE DE L'ÉPINOTTE 55170 RUPT-AUX-NONAINS

HORAIRES D'OUVERTURE :

Mercredi : 15h à 18h

Jedi : 9h à 12h

Vendredi : 15h à 18h

Samedi : 9h à 12h / 14h à 18h

Dimanche : 8h30 à 12h30

DÉCHETTERIE D'ABAINVILLE LE CROZELIER, RD 966 55130 ABAINVILLE

HORAIRES D'OUVERTURE :

Lundi, mercredi et vendredi : 16h à 19h

Samedi : 9h à 12h / 15h à 19h

DES SOINS ADAPTÉS AUX BESOINS



Les services d'aides et de soins à la personne travaillent en parfaite intelligence sur le secteur d'Ancerville. Petite présentation de ces acteurs qui accompagnent au quotidien de nombreux habitants du territoire.

ADMR : BIEN PLUS QU'UNE AIDE AU FOYER

Depuis près d'un demi-siècle, l'Aide à Domicile en Milieu Rural (ADMR) a prouvé son utilité. À Ancerville, elle intervient auprès de 200 personnes du territoire. « *La prise en charge de nos clients n'est pas d'ordre médical. Nos auxiliaires de vie sociale agissent au domicile des gens qui font appel à nous pour faire le ménage, la toilette des personnes qui ont perdu de leur autonomie ou encore préparer les repas* », explique Marie-Hélène SIMON, la présidente de l'antenne locale.

SSIAD : LA COMPÉTENCE MÉDICALE

L'ADMR ne pouvant agir dans toutes les situations, c'est le SSIAD qui prend le relai lorsqu'il s'agit de prodiguer des soins infirmiers et d'hygiène. « *Nos aides-soignantes interviennent effectivement sur prescription médicale, au domicile du patient. Outre ces soins, elles apportent un confort de vie à la personne qui peut ainsi rester chez elle* », explique Corinne PILLARD, directrice du Service de Soins Infirmiers À Domicile. « *Notre zone d'intervention prend en compte le canton d'Ancerville et une partie du canton de Montiers. Elle couvre 26 communes* » souligne la cadre.

ESA : COMBATTRE ALZHEIMER

Plus d'un million de Français de plus de 60 ans est atteint de la maladie d'Alzheimer, et chaque année, 200 000 nouveaux cas sont diagnostiqués. Depuis 2011, une Équipe Spécialisée Alzheimer (ESA) est présente à Ancerville. « *Elle propose des séances de soins et de réhabilitation au domicile du patient atteint de cette maladie ou d'une maladie neuro-dégénérative apparentée. Les assistantes de soins qui interviennent sont encadrées par un ergothérapeute et une infirmière* » détaille Corinne PILLARD.

INTERM'AIDES 55 : LE SOUTIEN AUX AIDANTS

Les aidants sont quotidiennement aux côtés des personnes malades. Le service Interm'Aides 55 déploie alors tout un panel d'interventions à domicile allant du soutien psychologique à l'organisation de temps de répit pour ces aidants. Des séances de relaxation, de détente et de resocialisation humanisent un programme qui se veut autant social que médical.

L'aide à la personne et à domicile a élargi son éventail et renforcé son maillage territorial. ADMR, SSIAD, ESA, Accueil de jour et Interm'Aides 55 agissent en parfaite intelligence.

INFO SSIAD-ADMR / Accueil de Jour / Interm'Aides 55
5/7 Rue Jean Bourgeois - 55170 ANCERVILLE
03 29 70 18 76 - siad.ancerville@orange.fr



ACCUEIL DE JOUR : ENTREtenir LE LIEN SOCIAL

La mise en service d'un espace relais à Ancerville, l'Accueil de jour « Les Cotelles » est un outil supplémentaire et complémentaire pour l'aide à la personne. « *Les bénéficiaires désorientés participent à des activités valorisant leur potentialité. Il permet aussi de sortir de son domicile, donc du confinement. C'est aussi cela l'utilité de nos services : recréer du lien social, et offrir des moments de répit aux aidants* » analyse Corinne PILLARD.

Accueil de jour « Les Cotelles ». 12 places.
Accueil ouvert les lundis, mardis, jeudis, vendredis.

Corinne PILLARD et Marie-Hélène SIMON travaillent de concert pour une meilleure efficacité des services d'aides à domicile.

DES CONSULTATIONS MÉDICALES GRATUITES POUR LES ENFANTS DE 0 À 6 ANS

Le service Promotion de la Santé Maternelle et Infantile (PMI) du Département de la Meuse offre des consultations médicales aux familles et à leurs enfants de moins de 6 ans. Effectuées par un médecin de PMI en collaboration avec une puéricultrice du secteur, ces consultations concernent le développement de l'enfant (visites obligatoires), la santé, la vaccination, l'éveil, l'éducation et la sociabilisation. Elles permettent également de prodiguer des conseils sur l'allaitement, l'alimentation, les soins et les rythmes de vie. En aucun cas ces consultations ne se substituent au médecin de famille car elles n'ont pas vocation à diagnostiquer des pathologies. **Ces consultations gratuites sont dispensées à Cousances-les-Forges 10 rue du Château, uniquement sur rendez-vous au 03 55 25 01 43.**



« À PLUS DANS LE MINIBUS »

Tous les mardis de 13h30 à 17h00 pour les villages de : Bertheléville, Bonnet, Chassey-Beaupré, Dainville, Horville-en-Ornois, Les Roises, Luméville-en-Ornois, Mandres-en-Barrois, Tourailles-sous-Bois, Vaudeville-le-Haut, Vouthon-Haut et Vouthon-Bas. **À destination de GONDRE-COURT et le dernier mardi de chaque mois à destination de NEUFCHATEAU.**

Tous les mercredis de 13h30 à 17h00 pour les villages de : Abainville, Amanty, Badonvilliers, Baudignécourt, Delouze, Demange-aux-Eaux, Gérauvilliers, Houdelaincourt, Mauvages, Rosières-en-Blois, Saint-Joire et Tréveray. **À destination de GONDRE-COURT et le dernier mercredi de chaque mois à destination de NEUFCHATEAU.**

Tous les jeudis de 9h00 à 12h00 pour les villages de : Aulnois-en-Perthois, Baudonvilliers, Brauvilliers, Cousances-les-Forges, Juvigny-en-Perthois, La Houquette, Savonnières-en-Perthois et Sommelonne. **À destination d'ANCERVILLE et le dernier jeudi de chaque mois, à destination de SAINT-DIZIER.**

Tous les jeudis de 14h00 à 17h00 à destination de Bar-le-Duc, pour les villages de : Bazincourt-sur-Saulx, Brillon-en-Barrois, Haironville, Lavincourt, L'Isle-en-Rigault, Montplonne, Rupt-aux-Nonains, Saudrupt et Ville-sur-Saulx.

Tous les vendredis matins pour se rendre à Ligny-en-Barrois, pour les villages de : Biencourt-sur-Orge, Bure, Couvertpuis, Dammarie-sur-Saulx, Fouchères-aux-Bois, Héviillers, Le Bouchon-sur-Saulx, Maulan, Ménil-sur-Saulx, Montiers-sur-Saulx, Morley, Nant-le-Petit, Ribeaucourt, Stainville et Villers-le-Sec.

Pour toute information complémentaire et si vous souhaitez réserver votre place (avant 12h00 la veille) : Vous pouvez contacter notre chauffeur au 06 71 81 29 95

CAMPAGNE DE VACCINATION À BRAS LE CORPS

Engagée en février dernier et dans la continuité de la mobilisation voulue par la Codecom des Portes de Meuse depuis le début de la crise sanitaire, la campagne de vaccination a rapidement trouvé son rythme de croisière dès la mise à disposition suffisante de doses. Ainsi, au 6 mai dernier, 326 habitants sont passés par les deux sites mis en place sur la commune de Gondrecourt-le-Château (Maison de Santé et Salle Polyvalente) et ont pu ainsi bénéficier du vaccin BioNTech Pfizer, dont 296 en seconde injection.

Sur la commune d'Ancerville, plusieurs journées ont été également programmées dès le mois de mars, permettant à 126 personnes d'être définitivement vaccinées à fin avril ; En outre, une dernière opération « aller-vers » a débuté en mai dernier offrant ainsi à 165 personnes supplémentaires d'être définitivement vaccinées au 30 juin. Enfin, les résidents de la MARPA pour ceux qui étaient éligibles (certains ayant contracté le virus et doivent encore patienter) ont pu également bénéficier de cette vaccination.

Le succès de ces opérations n'aurait pas été possible sans la mobilisation de toutes les équipes de soins des maisons de santé du territoire, des communes qui ont accueilli ces centres, des agents techniques et d'accueil, ainsi que des pompiers du SDIS 55. La Codecom des Portes de Meuse tient à les remercier tous vivement ! Un été ensoleillé et plus serein se profile sur les Portes de Meuse.





CENTRES DE LOISIRS VACANCES D'ÉTÉ 2021

MINI-CAMPS

NAUTIQUE || du 12 au 16 juillet

Base de voile UFOLEP || Giffaumont

Camping « Le Clos du Vieux Moulin »

>> Départ : Parking du collège d'Ancerville, lundi à 8h30 (avec un vélo) ; retour vendredi 17h30.

ÉQUITATION || du 19 au 23 juillet

Écuries de Jeand'Heurs || L'Isle-en-Rigault

Hébergement : Maison Lorraine de Spéléologie

>> Maison Lorraine de Spéléologie à L'Isle-en-Rigault, lundi à 8h précises (avec un vélo) ; fin vendredi 17h30.

CIRQUE || du 26 au 30 juillet

Écurey Pôles d'Avenir || MONTIERS-SUR-SAULX

Hébergement sous tentes

>> Rendez-vous à Écurey lundi à 9h ; restitution publique le vendredi à 18h avant le départ prévu vers 20h.

SITES D'ACCUEILS

4 semaines du 7 au 30 juillet

Ancerville || École des Chevreuils

L'Isle-en-Rigault || Salle des Fêtes

>> Activités tous les jours de 9h30 à 17h30 || Accueil de 9h et jusqu'à 18h

Repas chaud le midi || Inscription à la semaine obligatoire.

CENTRES DE L'ACFR DU VAL D'ORNOIS

CENTRE A DEMANGE || 3 - 11 ans

DEMANGE-AUX-EAUX || Salle des fêtes

4 semaines du 12 juillet au 6 août

Accueil 4 demi-journées et une journée complète.

ÉTÉ JEUNES || 11-17 ans

GONDRECOURT-LE-CHÂTEAU || Salle Polyvalente

4 semaines du 6 au 30 juillet

>> Tarifs à la semaine

MINI-CAMP DER

Activités Nautiques du 2 au 6 août.

Hébergement : Base Nautique UFOLEP

Renseignements et réservations :

Famille Rurale du Val d'ornais || Céline THIERRY

03 29 89 62 90 || Familles-rurales-rc@wanadoo.fr

CENTRE AVENTURE || 3-11 ans

ANCERVILLE || Ancienne école de Güe

Accueil de 7h30 à 18h / Activités : 9h-17h

5 semaines du 7 juillet au 6 août

Journée complète avec repas chaud le midi.

Inscription à la semaine obligatoire - Une sortie de Loisirs par semaine.

AU CHÂTEAU DES ENFANTS || 3-11 ans

GONDRECOURT-LE-CHÂTEAU || École la petite Meusienne || Accueil de 7h30 à 18h / Activités : 9h-17h

4 semaines du 7 au 30 juillet

Journée complète avec repas chaud le midi.

Inscription à la semaine obligatoire - Une sortie de Loisirs par semaine.

CENTRES DE LA LIGUE DE L'ENSEIGNEMENT || 3-11 ans

4 semaines du 7 au 30 juillet

Accueils à la semaine, journées complètes avec ou sans repas

AULNOIS-EN-PERTHOIS || Salle des fêtes

BRILLON-EN-BARROIS ||

École Jean Grésil Vet Salle multifonction

HAIRONVILLE || École

STAINVILLE || École des Bénévoles

CENTRE LE BOUCHON || 3 - 12 ans

LE BOUCHON-SUR-SAULX || École

6 semaines du 7 juillet au 13 août

HOT SAULX || 12 - 17 ans

DAMMARIE-SUR-SAULX || Terrain Multisport

6 semaines du 7 juillet au 13 août

Passeports : 15€ / 19 €

Participations supplémentaires pour les activités exceptionnelles ou mini-camps.

Renseignements et réservations :

La Ligue de l'Enseignement

Tél. : 03 29 79 08 58 / 06 08 58 78 26

contact@fol55.com